



Bovi

Kvaliteten af råmælksrutinerne skal tjekkes med blodprøver

Blodprøver fra nyfødte kalve giver et overblik over mængden af antistoffer som kalvene har optaget fra råmælken. God optagelse af antistoffer er den bedste forsikring for, at kalvene trives de første afgørende uger.



Marianne Nørmark
10. jan. 2024 kl. 15:59

Det er ikke nok at se på de nyfødte kalve. Der skal blodprøver til, så kalvepasseren får vished for, hvor mange antistoffer kalvene har optaget fra råmælken. Det er den eneste vej til vurdering af, om råmælksrutinerne fungerer.

Gevinsterne ved et godt optag af råmælk er mange. Kalvenes immunsystem bliver styrket, de udvikler tarmen bedre, de får en bedre udnyttelse af foder efterfølgende og får dermed en bedre start på livet.

- Mængden og kvaliteten af råmælk, men særligt tiden fra fødsel til optagelsen af den allerførste råmælk kan være afgørende for, hvor godt kalvene klarer sig længere hen i livet, siger specialkonsulent og dyrlæge, Seges Innovation Kvæg, Henrik Læssøe Martin.

Han anbefaler bedrifterne, at man får sin dyrlæge til at tage blodprøver af de kalve, der er født inden for den sidste uge hver gang besætningsdyrlægen er på besøg.

- Det er vigtigt, at man tager nok blodprøver. Der skal tages prøver fra 10-12 kalve for at få et retvisende billede af, om råmælksrutinerne fungerer, siger Henrik Læssøe Martin.

Råmælk hurtigst muligt

- Det har været diskuteret de seneste år, hvor hurtigt kalvene skal have den første mælk. Nu siger vi: så hurtigt som muligt og gerne inden for de første 1-2 timer. Det er selvfølgelig ikke altid, det kan lade sig gøre i praksis, men det er vigtigt, at opgaven med tildeling af råmælk ikke udsættes. Hvis man ser en nyfødt kalv på sin tur rundt i stalden, kan man lige så godt snuppe en kassette med råmælk i fryseren og sætte den til optøning med det samme. Hvis man tænker, at det kan vente til efter malkning, eller indtil man har færdiggjort andre opgaver, så vil det tit være for sent, siger Henrik Læssøe Martin.

På Kalvens Dag fortalte han under sit oplæg: "Immuniseringsprofiler afspejler management" om vigtigheden af at give kalven den korrekte råmælksforsyning.

- Optagelsen af råmælk er afgørende for tarmens udvikling og den efterfølgende udnyttelse af næringsstoffer. Optagelsen reducerer risikoen for navlebetændelse, diarre og luftvejsinfektioner. Og øger tilvæksten og mælkeydelsen, når kvien en gang bliver til ko, fortalte han de mange fremmødte kalvepassere, landbrugselever, konsulenter og bedriftsejere, der mødte op i Herning til den årlige Kalvens Dag.



Kalve skal gerne have råmælken inden for de første 1-2 timer. Det er selvfølgelig ikke altid muligt, men det er vigtigt, at opgaven ikke udsættes, lød det fra oplægsholderen. Foto: FBG Medier - Jørgen Ahler.

Kvaliteten af råmælken er vigtig

- Giv altid den bedste kvalitet. Gerne med en Brix-værdi over 22 procent. Jo højere Brix jo bedre. Er der ikke råmælk af denne kvalitet til rådighed, så skal man bruge det bedste man har. Er Brix-kvaliteten halvdårlig, så kan man kompensere noget ved at give en større mængde - give råmælk flere gange og ved at fortsætte med at give kalvene "overgangsmælke" i de første 1-2 uger efter fødslen. råmælken, sådan lyder budskabet fra specialkonsulenten.

Henrik Læssøe Martin fortalte, hvordan han har lavet blodprøvemålinger af antistoffer på ni jerseybesætninger.

Han viste blandt andet resultater fra en besætning med folk i stalden døgnet rundt, som havde en hurtig tildeling af råmælk og god kvalitet med Brix over 22, og kalvene fik tildelt 2-2 ½ liter mælk ved første måltid.

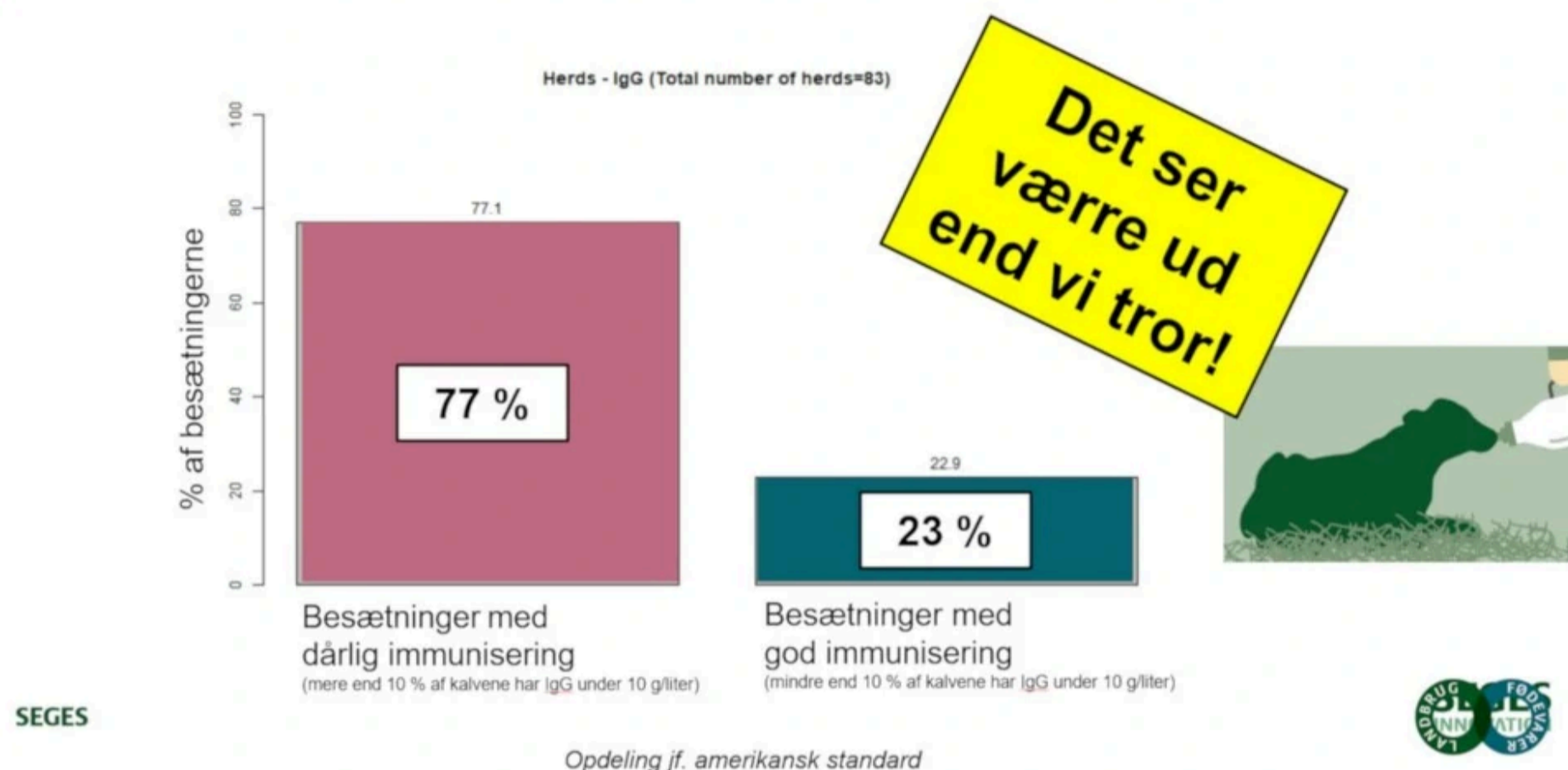
Resultaterne fra denne bedrift var rigtig flotte, men kunne tyde på, at mængden af råmælk var for lille.

- Man bør gå efter, at kalvene ved første råmælkstildeling får tildelt en mængde svarende til 10 procent af fødselsvægten. Til Jersey betyder det i mange tilfælde mindst tre liter, lyder konklusionen efter besætningsforsøgene.

På en anden bedrift med top-management i dagtimerne, var det meget tydeligt, at en lang pause om natten uden tildeling af råmælk stod i vejen for at opnå tilfredsstillende resultater.

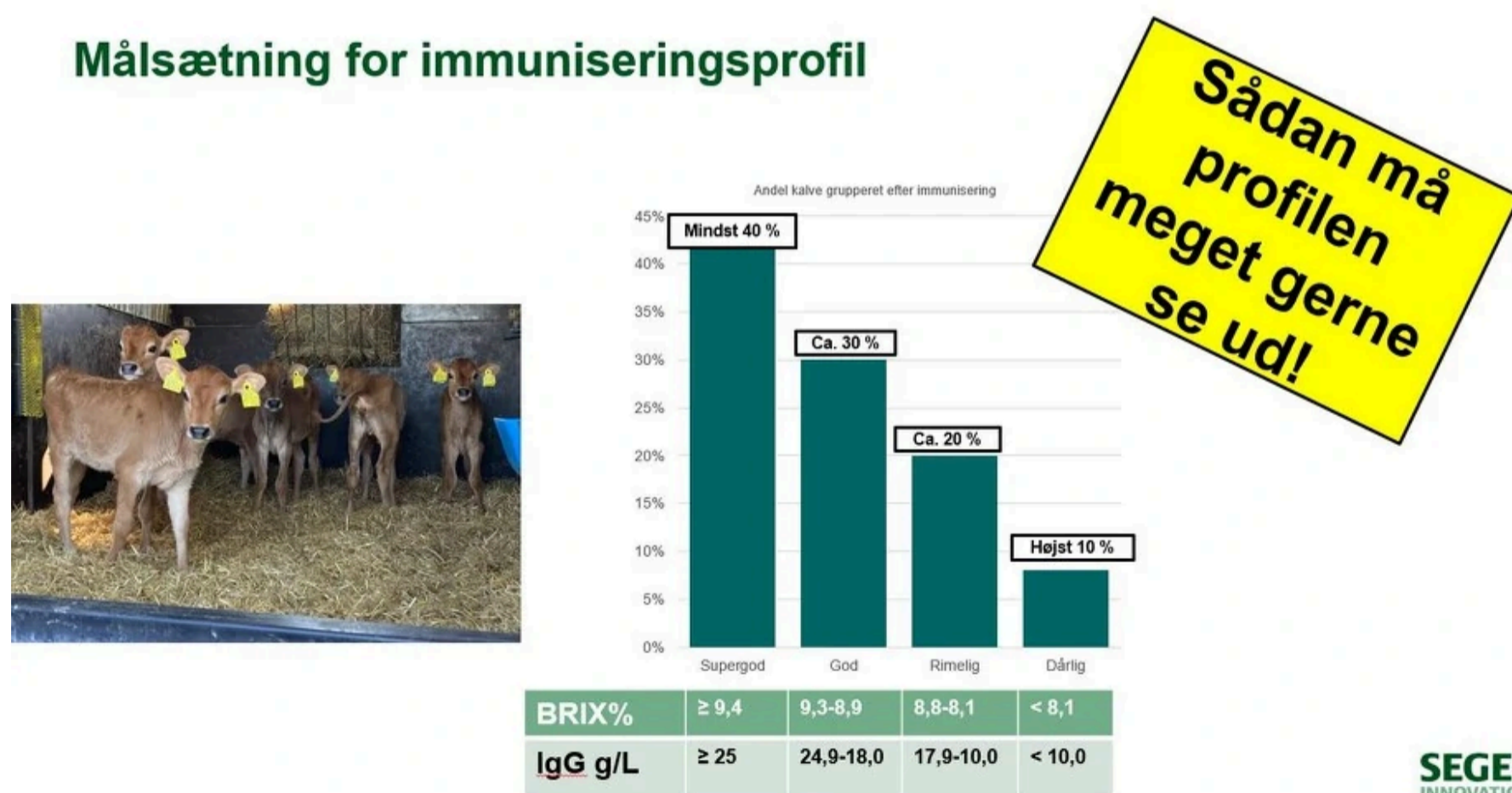
- Mange steder ser det ikke så godt ud, som vi forestiller os og kunne ønske, siger Henrik Læssøe Martin.

Hvordan går det med immunisering af vores kalve?



Slide fra Kalvens Dag om immunisering. Seges Innovation.

Målsætning for immuniseringsprofil



Slide fra Kalvens Dag om immunisering. Seges Innovation.

Registrering i DMS

I følge Henrik Læssøe Martin er det vigtigt at få taget blodprøverne løbende, og få resultaterne plottet ind i DMS, så man kan danne sig et overblik over de indsamlede data over tid og dermed se en enten positiv eller negativ udvikling i management i kalvepasningen.

Kalvedødelighed

- Formålet med ekstra fokus på kalvepasningen handler om, at udnytte det genetiske potentiale, som kalvene har fra fødslen, så vi på sigt får endnu bedre malkekøer. Men det handler også om at sikre god dyrevelfærd, reducere sygdomsforekomsten og kalvedødeligheden og sikre nogle gode arbejdsforhold, så det er spændende og attraktivt at være kalvepasser, siger han.

I følge den seneste opgørelse er kalvedødeligheden fra 1-180 dage i 2022 på 7,2 procent.

- Måske ender den lidt lavere i år, men det er endnu for tidligt at sige Henrik Læssøe Martin.

Tilbage i 2019 lavede Seges Innovation i samarbejde med blandt andet Københavns Universitet og Aarhus Universitet en undersøgelse, hvor man målte indholdet af immunglobuliner (IgG) i blodet hos kalvene fra 83 danske malkekvægsbesætninger.

- For at have et tilstrækkeligt indhold af antistoffer i blodet, og dermed et velfungerende immunforsvar, bør kalve i den første uge have et indhold på mindst 10 gram IgG/liter blod. I erkendelse af, at dette er svært at opnå hos samtlige kalve, definerede man i undersøgelsen en besætnings kalve som godt immuniserede, hvis 90 procent af kalvene opfyldte kravet. Det blev kun opnået i 23 procent af besætningerne.

- Omkring tre fjerdedele af besætningerne havde for mange dårligt immuniserede kalve. Og det er altså besætninger, hvor man regner med at have okay styr på management og rutiner. Så det ser ringere ud end vi havde forventet, erkender Henrik Læssøe Martin.

Ros til Kalvens Dag

I Fødevarestyrelsen følger de udviklingen og bruger blandt andet kalvedødelighed som kriterium for at udpege kontrolkampagner som vedrører dyrevelfærd.

- Kalvedødeligheden har ligget nogenlunde konstant de seneste år. Dødeligheden er typisk noget højere i vintermånederne end om sommeren, så det er et godt tidspunkt for besætningsejeren at fokusere på problemet, inden vinteren for alvor sætter ind, fortæller Christian Strøyer, enhedschef for Dyrevelfærd & Veterinærmedicin til Bovi.

I følge enhedschefen i Fødevarestyrelsen er det vigtigt, at ejeren sikrer kalvene god råmælkstildeling og fodring, at de bliver holdt varme og tørre med et godt underlag, at undgå træk og endelig, at svage kalve bliver forsynet med et kalvedækken.

- Nogle besætninger har en dødelighed, der er væsentligt lavere end andre, og det er derfor Fødevarestyrelsen vurdering, at det kan være muligt at opnå en generelt lavere kalvedødelighed, siger Christian Strøyer, Fødevarestyrelsen.

- Fødevarestyrelsen hilser tiltag som Kalvens Dag velkommen - både arrangementet og den informationsudveksling, der følger med, hvor der netop sættes fokus på bestemte redskaber til at mindske dødeligheden, siger enhedschefen for Dyrevelfærd & Veterinærmedicin.

Kalvens Dag blev i år holdt i november for tredje år i træk.