

Planter

Hold øje med lys bladplet i vinterraps

Lys bladplet er i oftest et mindre problem, men bekæmpelse kan være aktuel i visse år og marker.

Viden om Opdateret Kl. 08:44

Lys bladplet er ofte et mindre problem i raps, men bekæmpelse kan være aktuel i visse år og marker. Hold derfor øje med evt. angreb af lys bladplet. Svampen trives bedst i milde vintre og ved fugtige forhold efterår, vinter og forår. Der er sortforskelle i modtagelighed.


I de fleste Landsforsøg de senere år med bekæmpelse af lys bladplet er der ikke opnået rentable merudbytter grundet svage angreb eller fordi angrebene efterfølgende ikke har udviklet sig (tørt vejr). I enkelte forsøg med mere udbredte angreb af lys bladplet er dog opnået nettomerudbytter på omkring 1,5-3,0 hkg/ha for bekæmpelse i vækststadiet 31-32 (begyndende strækning) i marts. Det gælder derfor om at finde de marker, hvor der er bekæmpelsesbehov.

Vinterrapsmarkerne skal i foråret løbende tjekkes for evt. angreb af lys bladplet. Der er igen i år i samarbejde med planteavlskonsulenterne et [registreringsnet for lys bladplet](#), hvor der fra 3. marts bedømmes i ca. 25 marker. Det mest karakteristiske ved lys bladplet er de mange små hvide "totter" (sporehobe) omkring pletterne. Læg evt. bladene i en let fugtig plastpose ved stuetemperatur i 2-3 dage for at få de hvide punkter frem, da sporehobene især ses under fugtige forhold. Nedenfor ses billeder af tidlige angreb af lys bladplet.

Der findes om foråret tit mange bladpletter i rapsen, som skyldes henfald af blade mv. ligesom der i mindre omfang er bladpletter af skulpesvamp og Phoma (rodhalsråd), som ikke tillægges betydning.

Sådan bekæmper du lys bladplet

En effektiv bekæmpelse af lys bladplet kræver, at bekæmpelse foretages ved relativt svage angreb. Den vejledende bekæmpelsestærskel ved begyndende strækning er 20 procent angrebne planter og mindst 5 procent dækning. Bekæmpelsestærsklen skal også tage højde for, at evt. angreb ikke udvikler sig særlig meget i de mindre modtagelige sorter. Evt. bekæmpelse kan være aktuel fra vækststadium 30 (begyndende strækning) fra primo marts, men kun såfremt der er vækst i planterne på dette tidspunkt. Ved afsluttet strækning kan tolereres højere angreb. En nøjagtig tærskel er ikke kendt på dette tidspunkt, men der skal være en vis dækning på bladene på dette tidspunkt.

I tabel 1 ses en oversigt over aktuelle midler med effekt mod lys bladplet. Ved bekæmpelse tidligt forår kan kun anvendes Architect, Folicur Xpert EC240 og også Prosaro, hvis der samtidig er angreb af gråskimmel. Midlerne må som angivet anvendes fra vækststadium 21 (før strækning) eller 30 (begyndende strækning). Se også omtale af Architect i afsnittet om vækstregulering nedenfor. Firmaet anbefaler tilsætning af 0,5 l ammoniumsulfatopløsning til Architect. I 4 landsforsøg i 2024 har 0,5 l Prosaro og 1,0 l Architect været sammenlignet,  er opnået nettomerudbytter på samme niveau.

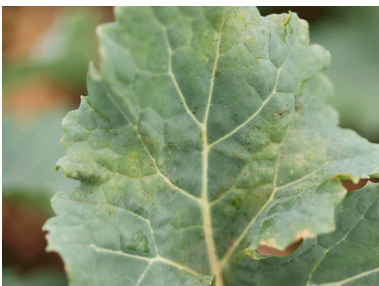
Hvis lys bladplet fortsat breder sig, kan det være aktuelt senere under blomstring at vælge løsninger, som samtidig har effekt mod lys bladplet.

Husk triazolreglerne. Se nærmere i [Triazolregler: Sådan beregner du brugen af triazol](#). I tabel 1 er også angivet, hvor meget de triazolholdige løsninger tæller i triazolregnskabet nemlig 75 hhv. 96 procent. Hvis der således udføres en tidlig behandling mod lys bladplet, skal der senere anvendes midler, som ikke tæller med i triazolregnskabet, dvs. bl.a. Propulse og Pictor Active. Architect tæller ikke med i triazolregnskabet.

Tabel 1. Oversigt over midler godkendt i raps tidlig forår og med effekt mod lys bladplet

Middel	Anbefalet dosis, l/ha*	Pris, kr./ha for anbefalet dosis	Anbefalet dosis tæller i triazolregler, pct.	Godkendt forår i stadium	g/l tebuconazol	Sygdomme på etiketten forår	Bemærkninger
Prosaro (reg.nr. 18-667)	0,4	142	75	30-69	125	Gråskimmel, skulpesvamp, knoldbægersvamp	Maks. 2 behandlinger/sæson hvis muligt iflg. triazolregler. Min. 14 dage mellem behandlinger.
Folicur Xpert EC240 (reg.nr. 18-665)	0,4	131	96	30-69	160	Lys bladplet m.fl.	Maks. 2 behandlinger/sæson hvis muligt iflg. triazolregler. Min. 14 dage mellem behandlinger.
Architect	1,0*	294	0	21-59	-	Lys bladplet. Væstregulering	Maks. 2 behandlinger/sæson

* Firmaet anbefaler tilsætning af 0,5 l ammoniumsulfatopløsning



Billede 1. Lys bladplet fotograferet 1. februar i tidligere år. Bemærk de tre gullige områder på bladet. Foto: Ghita Cordsen Nielsen, SEGES Innovation.



Billede 2. Lys bladplet fotograferet 1. februar i tidligere år på samme blad som på billede 1, men her ses undersiden af en af de gullige områder. Der ses et mørkfarvet område. De små hvide sporeansamlinger omkring pletterne er karakteristiske og er tydelige under fugtige forhold. Foto: Ghita Cordsen Nielsen, SEGES Innovation.



Billede 3. Lys bladplet fotograferet 1. februar i tidligere år. Der ses tit deform vækst ved angreb. Her ses begyndende skæv vækst på bladet. Foto: Ghita Cordsen Nielsen, SEGES Innovation.



Billede 4. Lys bladplet fotograferet 1. februar i tidligere år. Her er angrebet lidt mere fremskreden på bladet. Foto: Ghita Cordsen Nielsen, SEGES Innovation.



Billede 5. Tidlige symptomer på angreb af lys bladplet fra tidligere år. De små hvide sporeansamlinger er her tydelige. Bladstilken er også angrebet, hvilket ses som en brunfarvning og en begyndende drejning af bladstilken. Foto: Ghita Cordsen Nielsen, SEGES Innovation.



Billede 6. Plet af lys bladplet omgivet af tydelige hvide sporehobe. Foto: Ghita Cordsen Nielsen, SEGES Innovation.



Billede 7. Bladet drejer pga. angreb af lys bladplet. Foto: Ghita Cordsen Nielsen, SEGES Innovation.



Billede 8. Lys bladplet. De hvide sporehobe er tydelige. Læg evt. bladene i en plastpose ved stuetemperatur i 2-3 dage for at få sporerne frem ved mistanke om evt. angreb. Foto: Ghita Cordsen Nielsen, SEGES Innovation.



Billede 9. Senere angreb af lys bladplet på bladplade og bladspids. Foto: Ghita Cordsen Nielsen, SEGES Innovation.



Billede 10. Angreb af lys bladplet på et senere tidspunkt. Foto: Ghita Cordsen Nielsen, SEGES Innovation.

Vækstregulering

Vækstreguleringsmidlet Caryx indeholder også Juventus, der har effekt mod lys bladplet. Juventus tæller ikke med i triazolregnskabet. Effekten af 1,0 l Juventus er lavere end af de øvrige midler. I 1,0 l Caryx indgår 0,33 l Juventus. Hvis der både er behov for vækstregulering og bekæmpelse af lys bladplet kan et svampemiddel tilsættes til Caryx. Architect indeholder også vækstreguleringsmiddel. 1,0 l Architect indeholder 0,5 l Comet Pro + 0,5 l Medax Top. Firmaet angiver, at Caryx har bedre vækstregulerende effekt end Architect. Folicur Xpert EC 240 har også vækstregulerende effekt, mens effekten af Prosaro er begrænset.

Sortsforskelle

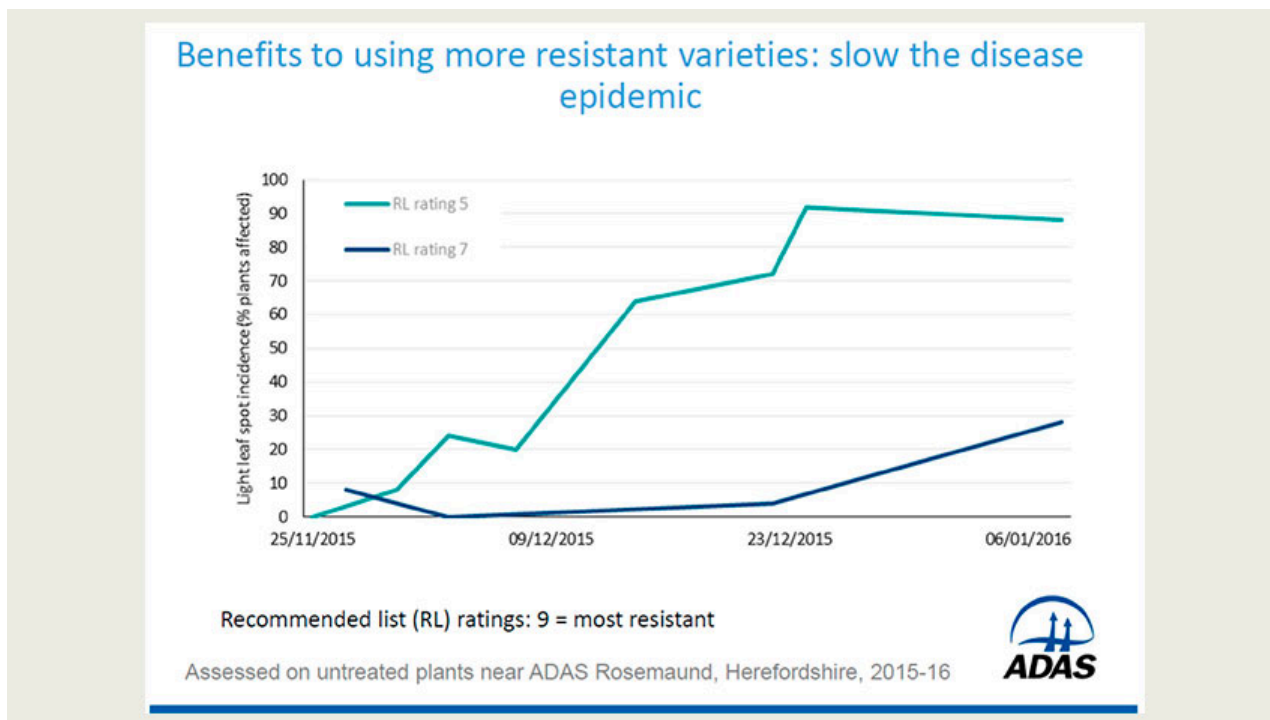
Der er forskel på sorterens modtagelighed, men der foretages ikke systematiske bedømmelser af angreb i sortsforsøgene. Da der er en hurtig udskiftning i de dyrkede sorter, er der kun begrænset viden om sorterens modtagelighed. I 2024 er der i forbindelse med et projekt om brug af fotos og kunstig intelligens til at rangordne sorterens modtagelighed for lys bladplet foretaget bedømmelser i udvalgte sorter og kun på 1 lokalitet og i 2 gentagelser, så data er mindre sikre. Se data i tabel 2.

I tabel 2 er også vist data fra den engelske sortliste, hvor sorterens modtagelighed vurderes på en 1-9 skala, hvor 1 er mest modtagelig. Se også engelske data for enkelte sorter i [AHDB Recommended List \(light leaf spot\)](#).

I mindre modtagelige sorter udvikler et givent angreb af lys bladplet sig langsommere end i mere modtagelige sorter. Se engelsk undersøgelse i figur 1. I mindre modtagelige sorter kan derfor afventes, om angreb breder sig lidt mere.

Tabel 2. Oversigt over rapssorters modtagelighed for lys bladplet. Data fra 1 lokalitet 2024 samt data fra HGCA.

Mindre modtagelig	Middel modtagelig	Modtagelig
PT314, Turing (7 HGCA), Hinsta (7 HGCA), Anton, KWS Heikos, LG Adapt (7 HGCA), DK Exsteel, LG Academic (7 HGCA), LG Adeline (7 HGCA), LG Austin, LG Auckland (7 HGCA), LG Armada (7 HGCA), LG Aviron (8 HGCA)	Drifter, V367OL, DK Exlevel, Ceos	Croissant, PT312, Cratos, DK Excentric, KWS Mikados, Harvard, Hodysse, Credo, DK Exbury, PT315



Figur 1. Udviklingen af lys bladplet, procent angrebne planter, i mindre modtagelig sort (karakter 7) og modtagelig sort (karakter 5). Kilde: ADAS.

Engelske erfaringer med lys bladplet

I England og Skotland er lys bladplet den mest betydende svampesygdom i raps, og der optræder de fleste år meget udbredte og kraftige angreb. Der findes derfor også en velfungerende varslings-tjeneste for lys bladplet, der er baseret på angrebsstyrken året forinden og nedbørs- og temperaturforhold i vinterens løb (fugtige og milde vintre fremmer angreb). Se nærmere i [Rothamsted Light Leaf Spot forecast](#).

Tidlig såning fremmer angreb. I højrisikoområder ifølge varslingen udføres svampebekæmpelse om efteråret i november, og bekæmpelse gentages 1-2 gange forår fra medio februar. Væksten begynder oftest tidligere i UK end i Danmark. I højrisikoområder i UK foretages bekæmpelse medio februar uanset angreb, fordi den bedste effekt opnås ved meget svage angreb, og fordi der de fleste år optræder kraftige og udbredte angreb. Ved bekæmpelse ved meget svage angreb opnås 80-90 procent bekæmpelse, mens der ved mere udbredte angreb kun opnås 40 procent bekæmpelse.

I Danmark kan samme strategi ikke anvendes, fordi lys bladplet langt fra er så udbredt som i UK. Erfaringerne fra UK viser dog, at man straks ved begyndende vækst skal tjekke markerne for evt. angreb og ved tidlige angreb iværksætte bekæmpelse ved relativt svage angreb (20 procent angrebne planter og 5 procent dækning).

Emneord

Svampesygdomme, planter

Vinterraps

Vil du vide mere?



Ghita Cordsen Nielsen

Landskonsulent
SEGES Innovation P/S

gcn@seges.dk

+45 2028 2695

Publiceret: 04. februar 2020

Opdateret: 04. februar 2025

Støttet af

Planteafgiftsfonden

SEGES Innovation P/S	Tlf.	8740 5000
Agro Food Park 15	Fax.	8740 5010
8200 Aarhus N	Email	info@seges.dk