

Planter

Svampebekæmpelse i rug

Se løsningsforslag til bekæmpelse af svampesygdomme i rug. Hold især øje med brunrust.

Viden om Opdateret Kl. 09:07

Knækkefodsyge i rug

Bekæmpelse af knækkefodsyge anbefales kun undtagelsesvis, hvor der er et anstrengt kornsædskifte, sået tidligt og en meget kraftig plantebestand. I tabel 2 nedenfor er også angivet en løsning mod knækkefodsyge nemlig Proline EC 250.

Læs også: [Knækkefodsyge i vintersæd](#)

Rugsorternes modtagelighed for svampesygdomme

I tabel 1 ses de dyrkede sorters modtagelighed mod bladsvampe. Der er ikke den store forskel på sorternes modtagelighed. Alle sorter har fået samme karakter for modtagelighed for skoldplet nemlig 2, som betyder middel modtagelig. Mod brunrust er alle sorter mere eller mindre modtagelige. For meldug er der ingen data, da der de senere år har været relativ svage angreb af meldug i rug.

Tabel 1. De dyrkede rugsorters modtagelighed for svampesygdomme.

Ingen data for meldug grundet svage angreb de senere år.

Sort	Procent af rugareal i 2025 *	Skoldplet (0-3)	Brunrust (0-3)
KWS Tayo	19,4	2	3
KWS Berado	17,7	2	3
KWS Igor	13,2	2	3



Sort	Procent af rugareal i 2025 *	Skoldplet (0-3)	Brunrust (0-3)
KWS Rotor	9,3	2	2
SU Arvid	6,0	(2)	(2)
KWS Cursor	4,8	2	2
SU Jelling	4,4	-	-
KWS Receptor	4,1	(2)	(3)
Astranos	3,1	(2)	(3)
KWS Jethro	3,1	(2)	(3)
SU Thor	1,8	(2)	-

*Kun dansk certificeret udsæd medtaget. Oversigten omfatter ikke evt. import af udsæd .
0-3 skala, hvor 3 er meget modtagelig. - : ingen data. () = indgruppering fra før 2024 (2015-2023).
Kilde: www.sortinfo.dk

Meldug bekæmpes i modtagelige sorter i vækststadium 31-40 (1. knæ udviklet indtil begyndende skridning) ved over 25 pct. angrebne planter. Herefter ved over 50 procent angrebne planter til og med gennemskridning.

Skoldplet bekæmpes i vækststadium 32-55 (2 knæ udviklet til halv gennemskridning) efter en periode med fugtige forhold, og når angrebet breder sig op ad planterne.

Brunrust bekæmpes i modtagelige sorter ved over 25 procent angrebne planter i vækststadium 30-31 (strækning til 1 knæ udviklet) og i vækststadium 32-69 (2 knæ udviklet til afsluttet blomstring) ved over 10 pct. angrebne planter.

Ovenstående tærskler er fastsat ud fra, at der i de tidlige vækststadier medtælles angreb på hele planten og fra og med vækststadiet 32 (2 knæ udviklet) medtælles kun angreb på de 3 øverste fuldt udviklede blade af hovedstrå.

Brunrust er den mest tabsgivende svampesygdom i rug, især ved tidlige angreb, men ret sene angreb kan også nedsætte udbyttet. Det er derfor vigtigt også at vurdere behovet for en evt. sen bekæmpelse af brunrust omkring skridning og blomstring primo juni.

Efter milde vintre kan der komme meget tidlige angreb, men disse udvikler sig i starten ofte langsomt, fordi brunrust trives bedst ved relativ høje temperaturer.

Løsningsforslag til bekæmpelse af svampesygdomme i rug

I **tabel 2** ses løsningsforslag ved bekæmpelsesbehov. I tabellen er også angivet en løsning mod knækkefodsyge. Vær obs på, hvor meget løsninger tæller i triazolreglerne. Se også **Triazolreglerne: Sådan beregner du brugen af triazol**. Af tabel 3 nedenfor fremgår, hvordan løsninger tæller i triazolreglerne. For nemheds skyld er doseringsintervallerne vist samlet, selv om de højeste doser ikke anbefales tidligt. Firmaerne har oplyst, at vintersæd (vinterbyg undtaget) igen i år ikke er bejdset med de omfattede triazoler. I tabel 3 er derfor vist, hvor meget løsninger tæller, når udsæden ikke er bejdset med de omfattede midler. Orius Gold er ikke angivet som en løsning i tabel 2, men i tabellen nedenfor er vist, hvor meget løsninger med Orius Gold tæller. Det fremgår, at Orius Gold ved tidlig anvendelse tæller meget hårdt, og udelukker triazolholdige løsninger senere i sæsonen. Midlet kan dog evt. anvendes på det sene tidspunkt i blanding med Comet Pro. Som det fremgår, kan de høje doser af Folicur Xpert EC 240 og Prosaro heller ikke anvendes på det tidlige tidspunkt.

Mod bladsvampe er i vækststadium 31- 51 angivet 25 procent normaldosering.

De angivne løsninger i vækststadium 51-69 er rettet mod brunrust, og 35-50 procent dosis er angivet, hvor højeste dosis kun anvendes ved tidlige angreb eller ved mere udbredte angreb på sprøjtetidspunktet. Af de angivne løsninger har Comet Pro, Folicur Xpert EC 240 og Orius Gold bedst og jævnbyrdig effekt mod brunrust efterfulgt af Prosaro.

Bedst effekt opnås ved bekæmpelse af meget svage angreb. Ved mere udbredte angreb på sprøjtetidspunktet hæves doserne som angivet.

I Landsforsøgene har Prosaro klaret sig godt i rug, men i landsforsøg i 2024 med meget brunrust klarede blandinger med Comet Pro sig bedre end ren Prosaro.

Vær opmærksom på, at der som angivet er begrænsninger på antallet af behandlinger pr. vækstsæson og afstand mellem behandlinger for alle løsninger. Vær også opmærksom på vækststadiet for seneste anvendelse. F.eks. må Comet Pro i rug senest anvendes i vækststadium 59 (gennemskridning). Se også [Vejledning i bekæmpelse af svampesygdomme i korn](#).

I tabel 2 er også vist til hvilket vækststadium, de enkelte løsninger kan anvendes.

Tabel 3. Så meget tæller de anbefalede løsninger i tabel 2 i triazolreglerne.

Procent af tilladt forbrug (gælder for rug ikke bejdset med omfattede triazoler). Orius Gold er ikke angivet som løsning i tabel 2, men i tabellen er vist, hvor meget løsninger med Orius Gold tæller. De høje doser af Folicur Xpert EC 240 og Prosaro anbefales kun på det sene tidspunkt.

	30-32	33-37	38-69*
0,15 l Talus EC	0	0	0
0,2 l Proline EC 250	0	0	-
0,25 l Proline Xpert EC 240	30	15	-
0,3-0,45 l Orius Gold	90-135	46-68	24-36
0,25-0,5 l Folicur Xpert EC 240	60-120	30-61	16-32
0,25-0,5 l Prosaro	47-94	24-47	13-25
0,2-0,25 l Folicur Xpert EC 240 + 0,2-0,3 l Comet Pro	48-60	25-30	13-16
0,2-0,25 l Prosaro + 0,2-0,3 l Comet Pro	38-47	19-24	10-13

* Bemærk, at løsningerne kun må bruges til vækststadiet, som er angivet i løsningsforslagene.

Svampemidlernes effekt mod svampesygdomme i korn

Se svampemidlernes effekt, antal tilladte behandlinger mv. i dyrkningsvejledningen [Vejledning i bekæmpelse af svampesygdomme i korn](#).



Billede 1. Tidlige angreb af meldug og brunrust i rug.



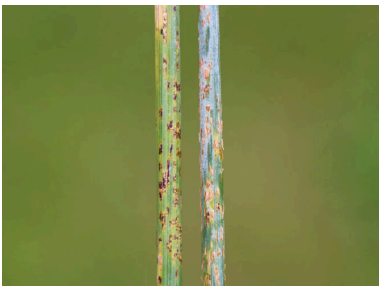
Billede 2. Meldug i rug.



Billede 3. Skoldplet i rug. Bladpletterne er lysere end ved skoldplet i byg.



Billede 4. Brunrust i rug.



Billede 5. Angreb af brunrust på rugstængler. På billedet til venstre ses også sorte vintersporer.

Rug

Svampebekæmpelse

Svampesygdomme, planter

Publiceret: 18. marts 2020

Opdateret: 10. marts 2025

Vil du vide mere?



Ghita Cordsen Nielsen

Landskonsulent

SEGES Innovation P/S

gcn@seges.dk

+45 2028 2695

Støttet af

Planteafgiftsfonden

SEGES Innovation P/S

Tlf. 8740 5000

Agro Food Park 15

Fax. 8740 5010

8200 Aarhus N

Email info@seges.dk