

Planter

Svampebekæmpelse i triticale

Der dyrkes relativ få sorter. Sorten Trias er meget meldugmodtagelig. De mest dyrkede sorter er ikke særlig modtagelige for gulrust.

Viden om Opdateret 14. marts 2025

I tabel 1 ses de dyrkede triticalesorters modtagelighed for meldug, rust og Septoria. Oversigten omfatter ikke evt. import af udsæd af andre sorter.

Som det fremgår, er Trias meget modtagelig for meldug, mens Lumaco ikke er særlig modtagelig for meldug. Bruttomerudbytter for svampebekæmpelse i 2022-2024 er også angivet. Merudbytterne skyldes først og fremmest meldugbekæmpelse. Der har ikke været gulrust i forsøgene.

Tabel 1. De dyrkede triticalesorters modtagelighed for svampesygdomme.

Sort	Andel af triticaleareal 2025 *	Meldug (0-3)	Gulrust (0-3)	Brunrust (0-3)	Septoria (0-3)	Bruttomerudbytter 2024, hkg/ha, 2 fs.	Bruttomerudbytter 2023, hkg/ha, 2 fs.	Bruttomerudbytter 2022, hkg/ha, 4 fs.
Lumaco	50,9	1	0	1	2	6,1 (3,4 pct. meldug)	4,3 (0,1 pct. meldug)	4,5 (2 pct. meldug)
Trias	49,1	3	1	2	2	15,2 (33 pct. meldug)	11,5 (28 pct. meldug)	12,0 (16 pct. meldug)

* Kun dansk certificeret udsæd medtaget. Oversigten omfatter ikke evt. import af udsæd af andre sorter.
0-3 skala, hvor 3 er meget modtagelig.
Kilde: www.sortinfo.dk

Svampesygdomme i triticale

Knækkefodsyge i triticale

Bekæmpelse af knækkefodsyge er kun sjældent aktuel. Tærsklen er over 35 procent planter med angrebne hovedskud. Før angrebet tæller med, skal det have bredt sig til 2. yderste skedeblad. I løsningsforslagene i tabel 2 nedenfor ses i starten også en løsning mod knækkefodsyge nemlig Proline.

Læs også: [Knækkefodsyge i vintersæd](#)

Gulrust i triticale

Som det fremgår af tabel 1, er de dyrkede sorter ikke særlig modtagelige for gulrust. I lidt modtagelige sorter som Trias bekæmpes gulrust ved over 1 procent angrebne planter i vækststadiet 30-60 og i Lumaco ved over 10 procent angrebne planter. Flere af de tidligere dyrkede sorter var meget gulrustmodtagelige. Gulrust bekæmpes i meget modtagelige sorter fra omkring vækststadiet 30 (begyndende strækning af hovedskud) ved konstateret forekomst eller såfremt der findes gulrust i triticale i området.

Brunrust i triticale

Brunrust ses kun med års mellemrum og dukker normalt først op efter skridning, fordi svampen trives bedst ved høje temperaturer. Efter milde vintre kan der dog forekomme tidlige angreb. Angreb ses især i de sydlige og kystnære områder. Angreb bekæmpes, hvis der er over 25 pct. angrebne planter i vækststadium 30-31 (et knæ iklet) og herefter ved over 10 pct. angrebne planter.

Meldug i triticale

Under gunstige forhold (let jord, sen såning, tæt, kraftig plantebestand og læ) kan de fleste sorter angribes af meldug, men af de dyrkede sorter har der været klart mest meldug i sorten Trias. Ved mere udbredte angreb af meldug har der været god rentabilitet i meldugbekæmpelse i triticale.

I modtagelige sorter (Trias) anbefales meldug bekæmpet ved:

- vækststadium 31-40 (1 knæ udviklet til fanebladet fuldt udviklet): over 25 pct. angrebne planter,
- vækststadium 41-60 (fanebladets bladskede begynder at strække sig til gennemskridning): over 50 pct. angrebne planter,
- vækststadium 61-65 (begyndende til fuld blomstring): over 75 pct. angrebne planter.

I mindre modtagelige sorter (Lumaco) anbefales meldug bekæmpet ved:

- vækststadium 31-60 (1 knæ udviklet til gennemskridning): over 50 pct. angrebne planter.

Ovenstående tærskler er fastsat ud fra, at der i de tidlige vækststadier medtælles angreb på hele planten og fra og med vækststadium 32 (2 knæ udviklet) medtælles kun angreb på de 3 øverste fuldt udviklede blade af hovedstrå.

Septoria i triticale

Septoria er et langt mindre problem i triticale end i hvede, men i meget fugtige år kan der være behov for bekæmpelse. I modsætning til hvede, hvor hvedegråplet er dominerende, forekommer der ofte både hvedegråplet og hvedebrunplet i triticale. Som vejledende tærskel for Septoriabekæmpelse kan angives angreb på de nederste blade og mindst 8-10 dage med nedbør omkring skridning (vækststadium 37-65).

Løsningsforslag til svampebekæmpelse i triticale

I [tabel 2](#) er vist forskellige løsningsforslag til svampebekæmpelse i triticale. I starten af tabellen er også angivet en løsning mod knækkefodsyge.

Vær obs på, hvor meget løsninger tæller i triazolreglerne. Se også [Triazolregler: Sådan beregner du brugen af triazol](#). Af [tabel 3](#) nedenfor fremgår, hvordan løsninger tæller i triazolreglerne. Firmaerne har oplyst, at vintersæd (vinterbyg undtaget) igen i år ikke er bejdset med de omfattede triazol. I [tabel 3](#) er derfor vist, hvor meget løsninger tæller, når udsæden ikke er bejdset med de omfattede triazol. For nemheds skyld er doseringsintervallerne vist samlet, selv om de højeste doser ikke anbefales tidligt.

Orius Gold er ikke angivet som løsning i [tabel 2](#), men i tabellen nedenfor er vist, hvor meget løsninger med Orius Gold tæller. Det fremgår, at Orius Gold ved tidlig anvendelse tæller meget hårdt og udelukker triazolholdige løsninger senere i sæsonen.

Der er både foreslået løsninger indtil vækststadium 39 (fanebladet udviklet) hhv. i vækststadium 39-65 (blomstring). På det sene tidspunkt kan yderligere Septoria være et problem. De højeste doser i vækststadium 39-65 og Propulse-holdige løsninger anvendes ved risiko for meget Septoria. Orius Gold/Folicur Xpert EC 240/Prosaro/Proline Xpert EC 240/Proline har bedre effekt på hvedebrunplet end på hvedegråplet.

I de dyrkede sorter vil det oftest være meldug, som udløser en bekæmpelse. Proline/Proline Xpert EC 240/Prosaro/Folicur Xpert EC 240/Propulse har alle jævnbyrdig effekt mod meldug, mens Talus EC har lidt bedre effekt. Vær opmærksom på, at der som angivet i [tabel 2](#) er begrænsninger på antallet af behandlinger for flere af midlerne og krav om minimumsafstand mellem 2 behandlinger.

Bekæmpelse af svampesygdomme i triticale kan være aktuel til omkring blomstring (vækststadium 65).

I [tabel 2](#) er også vist til hvilket vækststadium, de enkelte løsninger må anvendes.

Tabel 3. Så meget tæller de anbefalede løsninger i tabel 2 i triazolreglerne.

Procent af tilladt forbrug (gælder for triticale ikke bejdset med omfattede triazol). Orius Gold er ikke angivet som løsning i [tabel 2](#), men i tabellen er vist, hvor meget løsninger med Orius Gold tæller.

	30-32	33-37	38-69*
0,15 l Talus EC	0	0	0
0,3-0,45 l Orius Gold	90-135	46-68	24-36
0,25-0,35 l Folicur Xpert EC 240	60-84	30-43	16-23
0,25-0,35 l Prosaro	47-66	24-33	13-18
0,25-0,35 l Proline Xpert EC 240	30-42	15-21	8-12

	30-32	33-37	38-69*
0,2-0,3 I Proline EC 250	0	0	0
0,2-0,25 I Propulse + 0,25-0,3 I Orius Gold	-	-	20-24
0,2-0,25 I Propulse + 0,2-0,25 Folicur Xpert EC 240	-	-	13-16
0,2-0,25 I Propulse + 0,2-0,25 Prosaro	-	-	10-13
0,2-0,25 I Propulse + 0,2-0,25 I Proline Xpert EC 240	-	-	7-8

* Bemærk, at løsningerne kun må bruges til vækststadiene, som er angivet i løsningsforslagene.

Svampemidlernes effekt mod svampesygdomme i korn

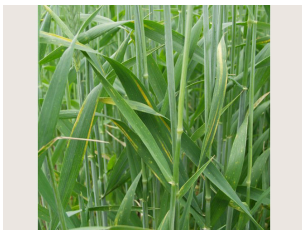
Se svampemidlernes effekt, antal tilladte behandlinger mv. i dyrkningsvejledningen [Vejledning i bekæmpelse af svampesygdomme i korn](#).



Billede 1. Meldug i triticales. Sorten Trias er meget modtagelig.



Billede 1. "Rede" af gulrust i i modtagelig triticalesort tidlig forår. De fleste af de nuværende dyrkede sorter er ikke særlig modtagelige for gulrust.



Billede 3. Gulrustsporerne har lejret sig i striber.



Billede 4. Brunrust. Sporerne sidder spredt på bladpladen hele sæsonen.



Billede 5. Hvedebrunplet i triticale.

Emneord

[Afgroder](#)

[Sygdomsbekæmpelse, hos planter](#)

[Triticale](#)

Publiceret: 06. marts 2019

Opdateret: 14. marts 2025

Vil du vide mere?



Ghita Cordsen Nielsen

Landskonsulent

SEGES Innovation P/S

gcn@seges.dk

+45 2028 2695

Støttet af

Planteafgiftsfonden

SEGES Innovation P/S Tlf. 8740 5000

Agro Food Park 15 Fax. 8740 5010

8200 Aarhus N Email info@seges.dk