

Planter

Svampebekæmpelse i vinterbyg

Se oversigt over midler og løsningsforslag til bekæmpelse af svampesygdomme i vinterbyg.


Viden om Opdateret 06. marts 2025

Vinterbygssorters modtagelig for svampesygdomme

I tabel 1 ses de mest dyrkede vinterbygssorters modtagelighed for svampesygdomme. Det fremgår, at mange af de dyrkede sorter er relativ modtagelige både for bygrust, skoldplet og meldug. Valerie, KWS Tardis og SY Dakoota har for bygrust fået den sjældne karakter 4, som betyder ekstrem modtagelig. Der er manglende data for modtagelighed for bygbladplet, fordi angrebene i vinterbyg har været svage i de senere år. Angrebene var dog lidt mere udbredte i enkelte sorter i 2024, og i tabel 1 er vist angrebsgraden af bygbladplet i sorterne i obs parcellerne i 2024.

I vinterbyg dyrkes der i år sortsblandinger på ca. 16 procent af vinterbygarealet.

Tabel 1. De mest dyrkede vinterbygssorters modtagelighed for svampesygdomme.

Sort	Andel af vinterbygareal i 2025, pct.	Meldug (0-3)	Bygrust (0-4)	Skoldplet (0-3)	Ramularia (0-3)	Pct. dækning bygbladplet, 7 lok. 2024
NOS Contador	27,9	2	2	2	2	0,07
DLG Barley Mix (Alaska, Cleopatra, KWS Tardis)*	15,7	2	2	3	2	6,1
Orcade	12,8	2	0	3	2	24,0
Jettoo	6,7	2	3	2	1	0,03
Valerie	5,2	2	4	3	2	0,14
 KWS Tardis	5,1	3	4	3	2	0,0

Sort	Andel af vinterbygareal i 2025, pct.	Meldug (0-3)	Bygrust (0-4)	Skoldplet (0-3)	Ramularia (0-3)	Pct. dækning bygbladplet, 7 lok. 2024
Alaska	3,6	3	2	2	1	1,4
SY Dakoota	2,8	2	4	1	2	0,01
LG Globetrotter**	2,3	2	1	2	-	-
Annemiek	2,2	1	2	2	-	0,01
NOS Valverde	2,1	1	2	2	-	0,04
Bordeaux**	2,0	3	3	3	-	-
Buccaneer	1,9	-	-	-	-	-
KWS Luddis	1,4	2	3	2	-	0,0

0-4 skala, hvor 0 er ikke modtagelig og 4 er ekstrem modtagelig.

* Almindelige afrundingsprincipper anvendt ved indgruppering af modtagelighed.

** Data fra 2023.

Kilde: Sortinfo.dk

Strategi for bekæmpelse af svampesygdomme i vinterbyg

I vinterbyg er der oftest betaling for at udføre en svampesprøjtning omkring begyndende skridning med omkring halv dosering. Ved et højt smittetryk af bygrust eller skoldplet kan der til tider være behov for en sen supplerende bekæmpelse.

Ved højt smittetryk kan en tidlig bekæmpelse omkring vækststadium 31-32 (1-2 knæ udviklet) også være aktuel.

Svampesygdomme i vinterbyg anbefales tidligst bekæmpet fra vækststadium 32 (2. knæ udviklet) dog kan bekæmpelse af skoldplet være aktuel fra vækststadium 31 (1 knæ udviklet).

Bekæmpelse af bygrust i Valerie, KWS Tardis og SY Dakoota (ekstrem modtagelige) kan også være aktuel tidligere nemlig fra vækststadium 30. Bekæmpelse udføres i de tidlige vækststadier ved følgende angrebsgrader i modtagelige sorter (2-4 i modtagelighed):

- **Bygrust:** Over 10 pct. angrebne planter.
- **Meldug:** Over 25 pct. angrebne planter.
- **Bygbladplet:** Over 10 pct. angrebne planter.
- **Skoldplet:** Over 10 pct. angrebne planter og mindst 3 dage med nedbør. Der tælles fra vækststadium 31, og der tælles maks. 14 dage tilbage i tiden.

Ovenstående tærskler er fastsat ud fra, at der i de tidlige vækststadier medtælles angreb på hele planten og fra og med vækststadium 32 (2 knæ udviklet) medtælles kun angreb på de 3 øverste fuldt udviklede blade af hovedstrå.

Pløjefri dyrkning af vinterbyg

Ved pløjefri dyrkning og samtidig forfrugt byg ses der til tider kraftigere angreb af skoldplet og/eller bygbladplet, og de vejledende bekæmpelsestærskler er derfor lavere under disse dyrkningsforhold. Vær derfor især opmærksom på angreb af skoldplet/bygbladplet under disse dyrkningsforhold.

Ramularia i vinterbyg

Svampesydommen Ramularia ses oftest først efter gennemskridning. Angreb i udbrud kan ikke bekæmpes, så evt. bekæmpelse skal ske før symptomer ses, dvs. senest under skridning. I de danske forsøg har der ofte ikke været noget merudbytte for at bekæmpe Ramularia. I 2017 blev der dog i nogle forsøg opnået større merudbytter for bekæmpelse af Ramularia. En god bekæmpelse kræver dog relativ høje doser. Grundet de sjældne tilfælde af betydende angreb anbefales dog ikke så høje doser.

Der er i mange tilfælde fundet meget resistens hos Ramularia mod triazoler (ikke mod triazolet i Balaya) og også mod SDHI-midler. Af de godkendte midler har Propulse og Balaya bedst effekt mod Ramularia.

Resistens hos bygbladplet

Der er resistensudvikling hos bygbladplet mod SDHI-midler en del steder og begyndende resistens mod triazoler. Der er også delvis resistens mod strobiluriner, men Comet Pro og Pictor Active har stadig god effekt.

Løsningsforslag til bekæmpelse af svampesydomme i vinterbyg

I [tabel 2](#) ses forskellige løsningsforslag til svampbekæmpelse i vinterbyg. Vær obs på, hvor meget løsningerne tæller i triazolreglerne. Se også [Triazolreglerne: Sådan beregner du brugen af triazol](#).

Af tabel 3 nedenfor fremgår, hvordan løsningerne tæller i de nye triazolregler. Firmaerne har oplyst, at vinter- og vårbyg - i modsætning til de øvrige kornarter - i år fortsat er bejdset med de omfattede triazoler (Redigo Pro 170 FS). I tabel 3 er derfor vist, hvor meget løsningerne tæller, når udsæden er bejdset med de omfattede triazoler. Orius Gold er ikke angivet som en løsning i tabel 2, men i tabellen nedenfor er vist, hvor meget løsninger med Orius Gold tæller. Det fremgår, at Orius Gold ved tidlig anvendelse tæller meget hårdt, og udelukker triazolholdige løsninger senere i sæsonen.

Ved et tidligt bekæmpelsesbehov i vækststadium 31-32 (1-2 knæ udviklet) kan anvendes billige bredspektrede midler i omkring 25-30 procent dosis. Dosis øges lidt ved mere udbredte angreb.

Af midlerne Proline/Proline Xpert EC 240/Prosaro/Folicur Xpert EC 240/Orius Gold har de førstnævnte midler bedst effekt mod skoldplet. Mod rust er rækkefølgen omvendt.

Senere anbefales Propulse-holdige løsninger, som har klaret sig godt i LANDSFORSØGENE. Den tidligere anvendte løsning Prosaro/Proline Xpert EC 240 + Comet Pro kan evt. også stadig anvendes, hvis man ikke ønsker effekt mod Ramularia. Balaya har også god effekt på Ramularia, men har i forsøgene oftest været for dyr en løsning i byg. Balaya kan evt. som angivet anvendes i blanding med Propulse, men da Balaya senest må anvendes i vækststadium 40 (før skridning og lige før fanebladets bladskede begynder at strække sig), er løsningen ikke så fleksibel at anvende i byg.

Blandingen 0,3 l Pictor Active + 0,2 l Propulse har i LANDSFORSØGENE været sammenlignet med 0,35 l Propulse + 0,2 Comet Pro, og de to løsninger har i byg klaret sig på samme niveau. 1,0 l Pictor Active indeholder 1,25 l Comet Pro + 0,3 l Entargo. Der er ikke afprøvet andre blandingsforhold mellem Pictor Active og Propulse end angivet. Pictor Active og Propulse anbefales ikke ved tidlig sprøjtning, da begge midler indeholder SDHI-midler, og SDHI midler kun anbefales anvendt 1 gang pr. sæson for at forsinke resistensudvikling hos svampe mod midlerne.

Ved behov for en sen supplerende bekæmpelse af rust kan anvendes Orius Gold eller Amistar/Mirador, der må anvendes til og med vækststadium 69, men vær for Orius Gold obs på triazolreglerne. Folicur Xpert EC 240 og Prosaro må i vinterbyg anvendes til vækststadium 61.

Vær opmærksom på, at der som angivet er restriktioner på antallet af behandlinger og afstand mellem behandlingerne for mange af løsningerne. Vær også obs på vækststadier for seneste anvendelse. F.eks. må Comet Pro i vinterbyg senest anvendes i vækststadium 59 (gennemskridning).

Se en oversigt over behandlingsfrister og maks. antal behandlinger mv. i [Vejledning til bekæmpelse af svampesydomme i korn](#).

Tabel 3.

Så meget tæller de anbefalede løsninger i tabel 2 ifølge triazolreglerne, procent af tilladt forbrug (gælder for vinterbyg bejdset med omfattede triazoler). Orius Gold er ikke angivet som løsning i tabel 2, men i tabellen er vist, hvor meget løsninger med Orius Gold tæller.

	30-32	33-37	38-69*
0,3-0,4 I Orius Gold	120-160	-	-
0,25-0,3 I Folicur Xpert EC 240	80-96	-	-
0,25-0,3 I Prosaro	63-75	-	-
0,25-0,3 I Proline Xpert EC 240	40-48	-	-
0,2-0,25 I Proline EC 250	0	-	-
0,3-0,45 I Propulse + 0,2-0,25 I Orius Gold	-	40-50	19-24
0,3-0,45 I Propulse + 0,15-0,2 I Folicur Xpert EC 240	-	24-32	12-16
0,3-0,45 I Propulse + 0,15-0,2 I Prosaro	-	19-25	9-12
0,3-0,45 I Propulse + 0,15-0,2 I Proline Xpert EC 240	-	12-16	6-8
0,3-0,45 I Propulse + 0,2-0,25 Comet Pro	-	0	0
0,3-0,45 I Propulse + 0,15-0,2 I Amistar/Mirador	-	0	0
0,3-0,45 I Prosaro + 0,2-0,25 I Comet Pro	-	38-57	18-27
0,3-0,45 I Proline Xpert EC 240 + 0,2-0,25 I Comet Pro	-	24-36	12-18
0,375-0,45 I Balaya + 0,3-0,35 I Propulse	-	38-45	25-30
0,25-0,35 I Pictor Active + 0,2-0,3 I Propulse	-	0	0

* Bemærk, at løsningerne kun må bruges til vækststadiene, som er angivet i løsningsforslagene.

Sprøjteteknik

Anvend omkring 150-200 l vand. Mest vand anvendes ved stor plantemasse (sen sprøjtning) og tørre blade (sprøjtning om dagen). Der kan f.eks. anvendes en 025 lavdrift/refleksdyse/kompakt luftinjektionsdyse med 3,0 atm. og 8 km/t (150 l vand) eller en 03 lavdrift/refleksdyse/kompakt luftinjektionsdyse med 3,0 atm. og 8 km/t (180 l vand).

Svampemidlernes effekt mod svampesygdomme i korn

Se svampemidlernes effekt i [Vejledning til bekæmpelse af svampesygdomme i korn.](#)



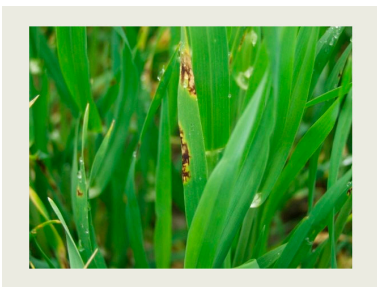
Billede 1. Tidlige angreb af meldug og bygrust i vinterbyg.



Billede 2. Nærbillede af bygrust.



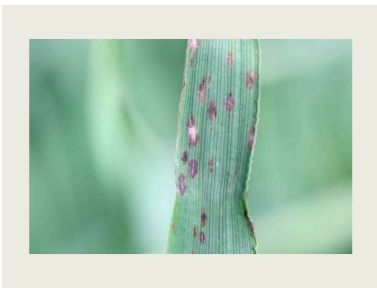
Billede 3. Bygrust på de nederste blade.



Billede 4. Bybladplet optræder både som plettypen og nettypen. Nettypen, som ses på billedet, er den mest udbredte.



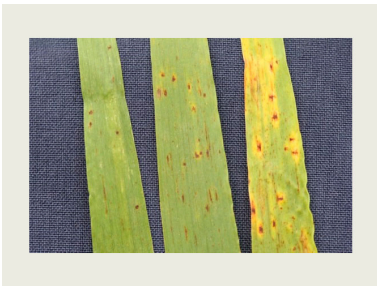
Billede 5. Plettypen af bybladplet.



Billede 6. Bygmeldug. De brune pletter er afværgereaktioner mod meldug.



Billede 7. Skoldplet.



Billede 8. Ramularia. Bladene er fra samme mark og viser forskellige stadier af angreb. Bladet til højre er blevet smittet først. Angreb begynder ofte efter gennemskridning.



Billede 9. Ramularia. I forsøgene har der ikke været nogen god sammenhæng mellem angreb og opnåede merudbytter ved svampesprøjtning.



Billede 10. Ramularia. Her ses meget sene angreb.

Emneord

Sygdomsbekæmpelse, hos planter

Vinterbyg, vintersæd

Publiceret: 23. marts 2020

Opdateret: 06. marts 2025

Vil du vide mere?



Ghita Cordsen Nielsen

Landskonsulent

SEGES Innovation P/S

gcn@seges.dk

+45 2028 2695

Støttet af

Planteafgiftsfonden

SEGES Innovation P/S Tlf. 8740 5000

Agro Food Park 15 Fax. 8740 5010

8200 Aarhus N Email info@seges.dk