

Planter

Svampebekæmpelse i vinterbyg

Se oversigt over midler og løsningsforslag til bekæmpelse af svampesygdomme i vinterbyg.

Viden om

23. marts 2020

Opdateret 23. marts 2026

Vinterbygsorters modtagelighed for svampesygdomme

I tabel 1 ses de mest dyrkede vinterbygsorters modtagelighed for svampesygdomme. Det fremgår, at mange af de dyrkede sorter er relativt modtagelige både for byggrust, skoldplet og meldug. Flere af sorterne er endvidere modtagelige for bygbladplet.

I vinterbyg dyrkes der i år sortsblandinger på ca. 8 procent af vinterbygarealet.

Tabel 1. De mest dyrkede vinterbygsorters modtagelighed for svampesygdomme.

Sort	Pct. af vinterbygareal 2026	Meldug (0-4)	Bygbladplet (0-4)	Bygrust (0-4)	Skoldplet (0-4)	Ramularia (0-4)
NOS Valverde	20,5	1	0	2	2	2



Sort	Pct. af vinterbygareal 2026	Meldug (0-4)	Bygbladplet (0-4)	Bygrust (0-4)	Skoldplet (0-4)	Ramularia (0-4)
Orcade	11,1	2	3	0	3	2
LG Capitol	9,6	2	2	2	3	2
SY Galileo	6,9	-	-	-	-	-
SY Cheviot	5,8	2	2	2	2	-
SY Zoomba	5,6	2	1	3	1	-
NOS Contador	5,3	2	0	2	2	2
Alaska	4,2	3	1	2	2	1
Organa	3,6	2	2	1	3	-
DLG Barley Mix*	3,0	2	2	2	3	2
KWS Luddis	2,7	2	0	3	2	2
KWS Agilis	2,6	2	1	2	2	2
Paquita	2,6	1	0	2	2	-
Annemiek	2,4	2	0	2	2	2
NOS Virusfri byg*	2,4	2	3	1	3	-
SY Loona	2,3	2	1	2	1	1
SY Dakoota	2,1	2	1	4	1	2

[Download tabel 1 som pdf](#)

* DLG Barley Mix: LG Capitol, Cleopatra, Proctor. NOS Virusfri byg: Orcade, Organa, Molly. Sortsblandinger er indgrupperet ud fra indgående sorter. -: ingen data.

0-4 skala, hvor 4 er ekstrem modtagelig.

Kilde: Sortinfo.dk

Strategi for bekæmpelse af svampesygdomme i vinterbyg

I vinterbyg er der oftest betaling for at udføre en svampesprøjtning omkring begyndende skridning med omkring halv dosering. Ved et højt smittetryk af bygrust eller skoldplet kan der til tider være behov for en sen supplerende bekæmpelse.

Ved tidlige angreb kan en bekæmpelse omkring vækststadium 31-32 (1-2 knæ udviklet) også være aktuel. Svampesygdomme i vinterbyg anbefales tidligst bekæmpet fra vækststadium 32 (2. knæ udviklet) dog kan bekæmpelse af skoldplet være aktuel fra vækststadium 31 (1 knæ udviklet).

Bekæmpelse af bygrust i SY Dakoota (ekstrem modtagelige) kan også være aktuel tidligere nemlig fra vækststadium 30. Bekæmpelse udføres i de tidlige vækststadier ved følgende angrebsgrader i modtagelige sorter (2-4 i modtagelighed):

- **Bygrust:** Over 10 pct. angrebne planter.
- **Meldug:** Over 25 pct. angrebne planter.
- **Bygbladplet:** Over 10 pct. angrebne planter.
- **Skoldplet:** Over 10 pct. angrebne planter og mindst 3 dage med nedbør. Der tælles fra vækststadium 31, og der tælles maks. 14 dage tilbage i tiden.

Ovenstående tærskler er fastsat ud fra, at der i de tidlige vækststadier medtælles angreb på hele planten og fra og med vækststadium 32 (2 knæ udviklet) medtælles kun angreb på de 3 øverste fuldt udviklede blade af hovedstrå.

Pløjefri dyrkning af vinterbyg

Ved pløjefri dyrkning og samtidig forfrugt byg ses der til tider kraftigere angreb af skoldplet og/eller bygbladplet, og de vejledende bekæmpelsestærskler er derfor lavere under disse dyrkningsforhold. Vær derfor især opmærksom på angreb af skoldplet/bygbladplet under disse dyrkningsforhold.

Ramularia i vinterbyg

Svampesygdommen Ramularia ses oftest først efter gennemskridning. Angreb i udbrud kan ikke bekæmpes, så evt. bekæmpelse skal ske før symptomer ses, dvs. senest under skridning. I de danske forsøg har der ofte ikke været noget merudbytte for at bekæmpe Ramularia. I 2017 blev der dog i nogle forsøg opnået større merudbytter for bekæmpelse af Ramularia. En god bekæmpelse kræver dog relativ høje

doser, og kun Balaya og dernæst Propulse har effekt. Grundet de sjældne tilfælde af betydende angreb og høje behandlingsomkostninger anbefales en målrettet bekæmpelse af Ramularia ikke.

Der er i mange tilfælde fundet meget resistens hos Ramularia mod triazoler (ikke mod triazolet i Balaya) og også mod SDHI-midler. Af de godkendte midler har Balaya efterfulgt af Propulse bedst effekt mod Ramularia. Begge midler er blevet forbudt. Balaya må senest anvendes og opbevares pr. 16. juli 2026 og Propulse pr. 30. september 2026.

Resistens hos bygbladplet

Der er resistensudvikling hos bygbladplet mod SDHI-midler en del steder og begyndende resistens mod triazoler. Der er også delvis resistens mod strobiluriner, men Comet Pro og Pictor Active har stadig god effekt.

Løsningsforslag til bekæmpelse af svampesygdomme i vinterbyg

I [tabel 2](#) ses forskellige løsningsforslag til svampebekæmpelse i vinterbyg. Vær obs på, hvor meget løsningerne tæller i triazolreglerne. Se også [Triazolreglerne: Sådan beregner du brugen af triazol](#).

Af tabel 3 nedenfor fremgår, hvordan løsningerne tæller i triazolreglerne. Firmaerne har oplyst, at vinter- og vårbyg - i modsætning til de øvrige kornarter - igen i år fortsat er bejdset med de omfattede triazoler (Redigo Pro 170 FS). I tabel 3 er derfor vist, hvor meget løsningerne tæller, når udsæden er bejdset med de omfattede triazoler. Orius Gold er ikke angivet som en løsning i tabel 2, men i tabellen nedenfor er vist, hvor meget løsninger med Orius Gold tæller. Det fremgår, at Orius Gold ved tidlig anvendelse tæller meget hårdt, og udelukker triazolholdige løsninger senere i sæsonen.

Tidlig bekæmpelse

Ved et tidligt bekæmpelsesbehov i vækststadium 31-32 (1-2 knæ udviklet) kan anvendes billige bredspektrede midler i omkring 25-30 procent dosis. Dosis øges lidt ved mere udbredte angreb.

Af midlerne Proline EC 250/Proline Xpert EC 240/Prosaro/Folicur Xpert EC 240/Orius Gold har de førstnævnte midler bedst effekt mod skoldplet og bygbladplet. Mod rust er rækkefølgen omvendt. Der sælges flere produkter med samme indhold af aktivstof som i Proline EC 250, nemlig bl.a. Joust og Profound, hvor Profound er identisk med Proline EC 250, mens Joust har en anden godkendelse. Se yderligere i [Mange svampemidler med samme aktivstof som i Proline EC 250](#).

Pictor Active (SDHI-middel) anbefales ikke ved tidlig behandling, da 2 behandlinger med SDHI-middel (Propulse og Pictor Active) øger risikoen for resistensudvikling.

Senere bekæmpelse

Senere omkring skridning anbefales Propulse-holdige løsninger, som har klaret sig godt i landsforsøgene. I tabel 2-3 er vist 30-40 procent dosis af Propulse iblandet 15-20 procent dosis af en blandingspartner.

Der er også vist en enkelt løsning med blanding af Propulse + Pictor Active, hvor Pictor Active udgør en større andel af blandingen, da denne løsning også har været konkurrencedygtig i landsforsøgene. 1,0 l Pictor Active indeholder 1,25 l Comet Pro + 0,3 l Entargo. Firmaet anbefaler tilsætning af 0,2 l Agropol til Pictor Active. Pictor Active har god effekt mod bygrust, skoldplet og bygbladplet, men næsten ingen effekt mod meldug, som også kan være et problem i vinterbyg.

Der er også angivet en enkelt løsning, som yderligere har god effekt mod Ramularia, selv om en målrettet bekæmpelse af Ramularia ikke anbefales. Kun Balaya og dernæst Propulse har effekt på Ramularia. Balaya har i forsøgene oftest vist sig at være for dyr en løsning i byg. Balaya må senest anvendes i vækststadium 40 (før skridning og lige før fanebladets bladskede begynder at strække sig) og er derfor heller ikke en fleksibel løsning.

Strategier uden Propulse

I tabel 2-3 er også angivet løsninger uden Propulse. Midlet har især god effekt på skoldplet og bygbladplet. Propulse og Balaya er som bekendt blevet forbudt pr. 30. september hhv. 16. juli 2026, ligesom midlerne ikke måtte sælges pr. 31. december 2025. Har man ikke fået indkøbt Propulse, kan de angivne løsninger uden Propulse derfor anvendes.

Da vinterbygssorterne er ret modtagelige for både bygrust, skoldplet og meldug og flere sorter også mod bygbladplet, er der tilstræbt at vælge løsninger med relativ bred effekt, ligesom der er taget hensyn til midlernes pris. Især i sorten Orcade er det vigtigt at vælge løsninger, som også har god effekt mod bygbladplet.

Sen supplerende behandling

Ved behov for en sen supplerende bekæmpelse af rust kan anvendes Orius Gold eller Amistar/Mirador, der må anvendes til og med vækststadium 69, men vær for Orius Gold obs på triazolreglerne. Amistar/Mirador tæller ikke med i triazolreglerne. Folicur Xpert EC 240 og Prosaro må i vinterbyg anvendes til vækststadium 61.

Vær opmærksom på, at der som angivet er restriktioner på antallet af behandlinger og afstand mellem behandlingerne for mange af løsningerne. Vær også obs på vækststadier for seneste anvendelse. F.eks. må Comet Pro i vinterbyg senest anvendes i vækststadium 59 (gennemskridning), og der skal være mindst 21 dage mellem behandling med midlet.

Se en oversigt over behandlingsfrister og maks. antal behandlinger mv. i [Vejledning til bekæmpelse af svampesygdomme i korn](#).

Tabel 3.

Så meget tæller de anbefalede løsninger i tabel 2 ifølge triazolreglerne, procent af tilladt forbrug (gælder for vinterbyg bejdset med omfattede triazoler). Orius Gold er ikke angivet som løsning i tabel 2, men i tabellen er vist, hvor meget løsninger med Orius Gold tæller.

	30-32	33-37	38-69*
0,3-0,4 Orius Gold	120-160	-	-
0,25-0,3 Folicur Xpert EC 240	80-96	-	-
0,25-0,3 Prosaro	63-75	-	-
0,25-0,3 Proline Xpert EC 240	40-48	-	-
0,2-0,25 Proline EC 250	0	-	-
0,3-0,45 Propulse + 0,2-0,25 Orius Gold	-	40-50	19-24
0,3-0,45 Propulse + 0,15-0,2 Folicur Xpert EC 240	-	24-32	12-16
0,3-0,45 Propulse + 0,15-0,2 Prosaro	-	19-25	9-12
0,3-0,45 Propulse + 0,15-0,2 Proline Xpert EC 240	-	12-16	6-8
0,3-0,45 Propulse + 0,2-0,25 Comet Pro	-	0	0
0,3-0,45 Propulse + 0,15-0,2 Amistar/Mirador	-	0	0
0,3-0,4 Propulse + 0,15-0,2 Pictor Active	-	0	0
0,25-0,3 Propulse + 0,2-0,3 Pictor Active	-	0	0

	30-32	33-37	38-69*
0,375-0,45 l Balaya + 0,25-0,3 l Propulse	-	38-45	25-30
Løsninger uden Propulse:			
0,25-0,3 l Prosaro + 0,2-0,3 l Pictor Active	-	32-38	15-18
0,25-0,3 l Proline Xpert EC 240 + 0,2-0,3 l Pictor Active	-	20-24	10-12
0,3-0,4 l Prosaro + 0,2-0,25 l Comet Pro	-	38-50	18-24
0,3-0,4 l Proline Xpert EC 240 + 0,2-0,25 l Comet Pro	-	24-32	12-16

* Bemærk, at løsningerne kun må bruges til vækststadiene, som er angivet i løsningsforslagene.

Sprøjteteknik

Anvend omkring 150-200 l vand. Mest vand anvendes ved stor plantemasse (sen sprøjtning) og tørre blade (sprøjtning om dagen). Der kan f.eks. anvendes en 025 lavdrift/refleksdyse/kompakt luftinjektionsdyse med 3,0 atm. og 8 km/t (150 l vand) eller en 03 lavdrift/refleksdyse/kompakt luftinjektionsdyse med 3,0 atm. og 8 km/t (180 l vand).

Svampemidlernes effekt mod svampesygdomme i korn

Se svampemidlernes effekt i [Vejledning til bekæmpelse af svampesygdomme i korn](#).



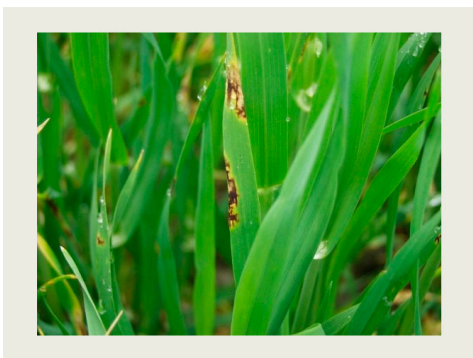
Billede 1. Tidlige angreb af meldug og bygrust i vinterbyg.



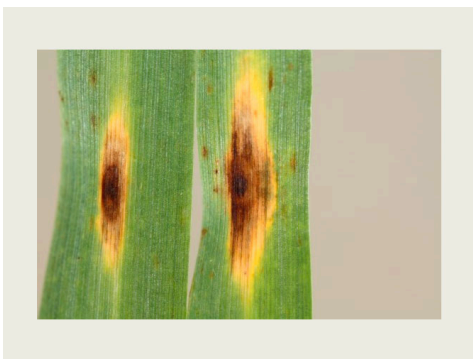
Billede 2. Nærbillede af bygrust.



Billede 3. Bygrust på de nederste blade.



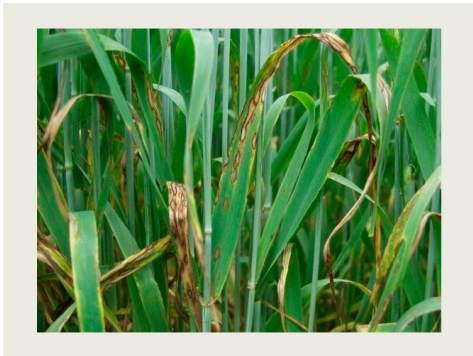
Billede 4. Bybladplet optræder både som plettypen og nettypen. Nettypen, som ses på billedet, er den mest udbredte.



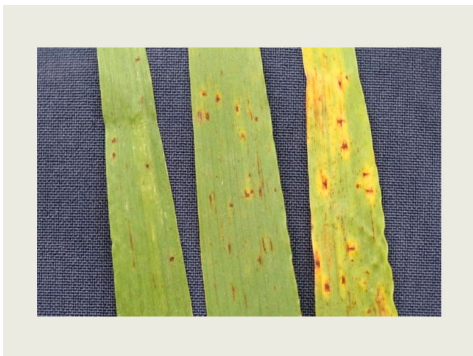
Billede 5. Plettypen af bybladplet.



Billede 6. Bygmeldug. De brune pletter er afværgereaktioner mod meldug.



Billede 7. Skoldplet.



Billede 8. Ramularia. Bladene er fra samme mark og viser forskellige stadier af angreb. Bladet til højre er blevet smittet først. Angreb begynder ofte efter gennemskridning.



Billede 9. Ramularia. I forsøgene har der ikke været nogen god sammenhæng mellem angreb og opnåede merudbytter ved svampesprøjtning.



Billede 10. Ramularia. Her ses meget sene angreb.

Emneord

Sygdomsbekæmpelse, hos planter

Vinterbyg, vintersæd

Publiceret: 23. marts 2020

Opdateret: 23. marts 2026

Vil du vide mere?



Ghita Cordsen Nielsen

Chefkonsulent

SEGES Innovation

gcn@seges.dk

+4520282695

Støttet af

Planteafgiftsfonden

SEGES Innovation P/S Tlf. 8740 5000
Agro Food Park 15 Fax. 8740 5010
8200 Aarhus N Email info@seges.dk