

Planter

## Svampebekæmpelse i vinterhvede

Se forslag til bekæmpelse af svampesygdomme i vinterhvede. Mange af sorterne er modtagelige for gulrust.

Viden om


### Knækkefodsyge i vinterhvede

Behovet for at bekæmpe knækkefodsyge i vinterhvede ligger oftest på et lavt niveau. Tærsklen er over 35 pct. planter med angrebne hovedskud. Før angrebet tæller med, skal det have bredt sig til andet yderste skedebblad. Se yderligere om knækkefodsyge i [Knækkefodsyge i hvede](#).

I tabel 3 med løsningsforslag nedenfor er bekæmpelse af knækkefodsyge med 0,25 l Proline EC 250 også medtaget.

### Hvedesorternes modtagelighed for svampesygdomme

I tabel 1 ses de mest udbredte hvedesorters modtagelighed for svampesygdomme. Det fremgår, at mange af de mest udbredte sorter kun er mindre modtagelige for Septoria (karakteren 1). Mange af sorterne er modtagelige eller meget modtagelige for gulrust (karakteren 2 eller 3) efter at der i 2025 dukkede to nye smitteracer af gulrust op. Ingen af sorterne har karakteren 4 (ekstrem modtagelig) som den tidligere dyrkede sort Benchmark havde.

De dyrkede sorter er ret modtagelige for brunrust, og sådan har det været i mange år. I 2024 forekom de  gste og mest udbredte angreb af brunrust i hvede nogensinde, og det skyldtes gode klimatiske forhold

for brunrust (varme og bladflugt). For at få udbredte angreb skal der således både dyrkes modtagelige sorter og være gode klimatiske forhold for brunrust. I de mest milde og kystnære områder som f.eks. Lolland optræder der tit brunrust sidst i sæsonen efter skridning.

## Sortsblandinger

Igen i 2026 dyrkes der sortsblandinger på ca. 40 procent af hvedearealet.

For sortsblandinger, som har indgået i observationsparcellerne, er indgrupperingen af modtagelighed sket på basis af de registrerede angreb ligesom for de rene sorter. De øvrige dyrkede sortsblandinger ønskes dog også indgrupperet i modtagelighedsgrupper. Der er her ved indgruppering af sortsblandingernes modtagelighed for gul- og brunrust anvendt gennemsnittet for de indgående sorter og anvendt almindelige afrundingsprincipper. For Septoria og meldug rundes derimod nedad, dog er karakteren minimum 2, såfremt en af sorterne i blandingen har karakteren 3 i modtagelighed. Sortsblandinger nedsætter angrebsstyrken i forhold til gennemsnittet af de indgående sorter. Merudbyttet for svampebekæmpelse bliver oftest også reduceret i forhold til det gennemsnitlige merudbytte i sorterne.

**Table 1. De mest udbredte hvedesorters modtagelighed for svampesygdomme.**

Sort	Pct. af hvedeareal 2026	Meldug (0-4)	Septoria (0-4)	Gulrust (0-4)	Brunrust (0-4)	Hvedebladplet (0-4)	Aksf
Pacman	17,7	2	2	3	3	1	
Bohr	17,4	2	1	2	2	2	
DLG Wheat Mix Everest (Bohr, Champion, Guinness)	17,2	2	1	2	2	-	
NOS Elite Hvedemix (Pacman, SY Revolution, NOS Bullseye)	12,0	1	1	2	3	-	

Sort	Pct. af hvedeareal 2026	Meldug (0-4)	Septoria (0-4)	Gulrust (0-4)	Brunrust (0-4)	Hvedebladplet (0-4)	Aksf
SY Revolution	6,3	1	1	0	3	2	
RGT Hexton	2,9	2	2	1	3		
NOS Robust Hvedemix (Pacman, SY Revolution, Kubik)	2,9	1	1	2	3	-	
DLG Wheat Mix Robust (Champion, Guinness, Kvium)	2,7	2	1	3	3	-	
Champion	2,6	3	2	3	3	2	
KWS Dawsum	2,0	1	3	3	2	2	
Guinness	1,9	2	2	2	2	2	
NOS Bullseye	1,9	2	1	2	2	-	
KWS Scope	1,8	1	2	3	2	2	
Pondus	1,7	2	2	0	3	1	

[Download tabel 1 som pdf](#)

0-4 skala, hvor 0 er ikke modtagelig og 3 er meget modtagelig. - = manglende data.

Kilde: [www.sortinfo.dk](http://www.sortinfo.dk)

**Følg udviklingen i registreringsnettet**

Udviklingen af svampesygdomme i hvede og andre kornarter følges igen i år i [planteavlskonsulenternes registreringsnet](#). Her kan f.eks. udviklingen af gulrust følges i forskellige sorter og landsdele. Registreringsnettet i hvede starter 20.-21. april 2026.

## Meldug i vinterhvede

Meldug udvikler sig hurtigst i lunt vejr. Der er forskelle på sorternes modtagelighed og især Champion er modtagelig, men er marken "disponeret" for meldug (sen såning, let jord, tæt kraftig afgrøde, gode læforhold), kan alle sorter få meget meldug. Hvedemeldug anbefales kun bekæmpet indtil skridning. Ved tidlige angreb og et højt smittetryk kan der være behov for to behandlinger.

I modtagelige sorter (karakter 2-3) anbefales meldug bekæmpet ved over 10 pct. angrebne planter i vækststadium 29-31 (til og med udvikling af første knæ) og senere ved over 25 pct. angrebne planter.

I de mindre modtagelige sorter (karakter 0-1) anbefales meldug bekæmpet ved over 25 pct. angrebne planter i vækststadium 29-31 og senere ved over 50 pct. angrebne planter.

Ovenstående og de efterfølgende tærskler er fastsat ud fra, at der i de tidlige vækststadier medtælles angreb på hele planten og fra og med vækststadium 32 (2 knæ udviklet) medtælles kun angreb på de 3 øverste fuldt udviklede blade af hovedstrå. Se også [Bekæmpelsestærskler for svampesygdomme i korn](#).

## Gulrust i vinterhvede

Gulrust bekæmpes i meget modtagelige sorter (3-4 i modtagelighed) ved konstateret fund i marken eller i området fra vækststadium 30 (begyndende strækning af hovedskud). Det fremgår af tabel 1, at der ikke er sorter med karakteren 4 i dyrkning. Sorter med karakteren 2 i modtagelighed er også relativt modtagelige, men evt. gulrust opformerer sig langsommere i disse sorter. Gulrust bekæmpes i sorter med karakteren 1 og 2 fra vækststadium 30 ved over 1 procent angrebne planter.

Effekten af en gulrustbekæmpelse med et effektivt middel holder sig ved et højt smittetryk i maks. 2 uger.

## Brunrust i vinterhvede

Brunrust dukker normalt først op efter skridning, fordi svampen trives bedst ved høje temperaturer. Tidlige angreb kan dog forekomme. I 2024 optrådte der mange steder tidlige angreb, hvilket var usædvanligt. Angreb ses især i de sydlige og kystnære egne. I disse egne er det derfor nødvendigt at anvende midler med god effekt mod brunrust til sidst, så der ikke bliver behov for en sen supplerende behandling. De dyrkede sorter er relativt modtagelige for brunrust. Angreb bekæmpes i modtagelige sorter, hvis der er over 25 pct. angrebne planter i vækststadium 31 (første knæ udviklet) og herefter ved over 10 pct. angrebne planter.

## Septoria (hvedegråplet) i vinterhvede

Det er næsten altid rentabelt at bekæmpe Septoria, men den nødvendige dosering varierer. Behovet for at bekæmpe Septoria følges fra vækststadium 32 (2. knæ dannet). I dette vækststadium er tredje øverste blad fremme og kan derfor smittes med Septoria. I vækststadium 33 (3. knæ dannet) er det, som bliver til det 2. øverste blad, fremme og kan smittes. Det er derfor vigtigt at anvende midler med god effekt mod Septoria fra vækststadium 32, også selv om meldug eller rust udløser en bekæmpelse. Da der på samme tid kan være planter i både st. 31 (1 knæ udviklet) og 32 i marken, skal udviklingen følges fra vækststadium 31-32. I mindre modtagelige sorter (sorter med karakteren 1) starter optællingen af dage med nedbør/fugtighed i st. 37 (fanebladet synligt), og bekæmpelse udføres tidligst i st. 39 (fanebladet fuldt udviklet).

Der går ca. 3 uger, fra smitten med Septoria er sket (nedbør), og indtil symptomerne ses.

Der er to modeller for Septoria, der kan anvendes som beslutningsstøtte. Se tabel 2.

## Tabel 2. To modeller for Septoria til beslutningsstøtte.

Modtagelighed Septoria (0-3)	Sorter	Nedbør (over 1 mm)*	Timer i træk med bladfugt**
1	Bohr, DLG Wheat Mix Everest, DLG Wheat Mix Robust, NOS Bullseye, NOS Elite Hvedemix, NOS Robust Hvedemix, SY Revolution	5 dage fra st. 37	20 fra st. 37
2	Champion, Guinness, KWS Scope, Pacman, Pondus og RGT Hexton	4 dage fra st. 32	20 fra st. 32
3	KWS Dawsum	4 dage fra st. 32	20 fra st. 32

\* I st. 45-59 udløses også bekæmpelse ved over 10 pct. planter med angreb på 3. øverste fuldt udviklede blad.

\*\* Time med bladfugt: RH over 85 pct. eller over 0,2 mm nedbør.

Hvis der er behandlet med et virksomt middel, er der en beskyttelsesperiode på 10 dage, før optællingen af dage med nedbør/bladfugt igen begynder.

Antallet af sammenhængende timer med bladfugt kan dagligt følges på CropManager.dk. Vejrdata hentes fra DMI vejrstationer, som ligger i varierende afstand fra markerne. Det er ikke muligt at anvende modellerne fuldt ud, da Balaya foretrækkes til bekæmpelse af Septoria, og midlet senest må anvendes i vækststadiet 40 (før skridning, lige før fanebladets bladskede begynder at strække sig).

# Hvedebladplet i vinterhvede

Hvedebladplet, også kaldet DTR, er først og fremmest et problem ved reduceret jordbearbejdning og samtidig forfrugt hvede, fordi smitstof sidder på planterester af hvede. Læs mere om strategi for svampebekæmpelse under disse dyrkningsforhold i [Svampebekæmpelse i vinterhvede med forfrugt hvede og samtidig reduceret jordbearbejdning](#).

Ved pløjning er hvedebladplet normalt ikke noget problem, men angreb kan forekomme ved mange planterester af hvede, og i visse år kan der ske fjernsmitte til pløjede marker relativt sent i vækstsæsonen.

## Aksfusarium i vinterhvede

En bekæmpelse rettet mod aksfusarium anbefales generelt ikke. Hvor forfrugten er hvede/tritcale, og der samtidig praktiseres reduceret jordbearbejdning samt ved forfrugt majs, kan bekæmpelse dog være aktuel. Der henvises ved forfrugt hvede til [Svampebekæmpelse i vinterhvede med forfrugt hvede og samtidig reduceret jordbearbejdning](#).

## Løsningsforslag til svampebekæmpelse i vinterhvede

I [tabel 3](#) ses løsningsforslag til svampebekæmpelse på forskellige tidspunkter. Vær obs på, hvor meget løsninger tæller i triazolreglerne. Se [Triazolreglerne: Sådan beregner du brugen af triazol](#).

I [tabel 4](#) ses, hvor meget løsninger tæller i triazolreglerne. Firmaerne har oplyst, at vintersæd (vinterbyg undtaget) igen i år ikke er bejdset med de omfattede triazoler. I [tabel 4](#) er derfor vist, hvor meget løsninger tæller, når udsæden ikke er bejdset med omfattede midler. Reglerne har medført, at der ikke længere er plads i triazolregnskabet til at anvende Orius Gold og Folicur Xpert EC 240 i vækststadiet 30-32, ligesom det også i mange tilfælde er vanskeligt at anvende Prosaro tidligt. Den vigtigste sprøjtning i hvede er oftest sprøjtningen på fanebladet i vækststadiet 37-39. Smittetrykket af Septoria kendes ikke på forhånd, men hvis der "reserveres" op til 0,75 l Balaya til fanebladssprøjtningen, er man på den sikre side (tæller 50 procent i triazolregnskabet), selv om man oftest kan nøjes med mindre.

I [figur 1](#) ses svampemidlernes effekt mod de enkelte sygdomme i hvede.

**Vækststadium 29-32.** Mod hvedemeldug kan anvendes Talius EC eller et af de øvrige midler med tilsvarende effekt. I flere forsøg er set nedsat effekt af Talius EC mod meldug, og årsagen hertil er ikke klarlagt. Firmaet oplyser, at der i Tyskland er set nedsat effekt af Talius EC mod meldug grundet resistensudvikling. Forekomsten af evt. resistens i Danmark er ikke undersøgt. Hvis Talius EC anvendes alene anbefales 0,15 l/ha. Hvis der anvendes andre midler med effekt mod meldug (Proline Xpert EC 240, Proline EC 250) kan dosis af Talius EC reduceres til 0,1 l/ha eller udelades afhængig af anvendt dosis af de andre midler og angrebsstyrke. Fra st. 31 (1 knæ udviklet) anbefales bredspektrede løsninger, der også har effekt

på rust og Septoria, dvs. ikke Talius EC alene. Talius EC må anvendes til vækststadiet 49 (før begyndende skridning).

I gulrustrustmodtagelige sorter (modtagelighedsgruppe 2 og 3) eller ved angreb af brunrust over bekæmpelsestærsklen kan anvendes Proline EC 250 + Comet Pro eller Proline Xpert EC 240. Ved mere udbredte angreb af rust tilsættes også lidt Comet Pro til Proline Xpert EC 240. Ved meget tidlige angreb af rust i vækststadiet 30 kan anvendes ren Comet Pro.

Der findes flere produkter, som indeholder samme aktivstof og -mængde som Proline EC 250, hvor midlerne Joust og Profound er markedsførte og også kan anvendes. Se yderligere i [Mange svampemidler med samme aktivstof som i Proline EC 250](#).

Pictor Active har i landsforsøgene i hvede klaret sig på niveau med de øvrige løsninger i vækststadiet 31-32. 1,0 l Pictor Active indeholder 1,25 l Comet Pro + 0,3 l Entargo. Både Pictor Active og Propulse indeholder SDHI-midler, og SDHI-midler anbefales kun anvendt 1 gang pr. sæson for at forsinke resistensudvikling hos Septoria mod SDHI-midler. Da Propulse ofte anvendes til sidste sprøjtning, er Pictor Active og Propulse ikke anført som løsningsforslag i vækststadiet 31-32. Propulse + Pictor Active kan dog godt blandes i vækststadiet 55-61. Firmaet anbefaler tilsætning af 0,2 l Agropol til Pictor Active.

**Vækststadium 37-39 og 55-61.** Behandlingen på fanebladet (st. 37-39) er oftest den vigtigste sprøjtning i hvede og tidspunktet, hvor den største andel af hele merudbyttet for svampebekæmpelse opnås. I sorter, som er mindre modtagelige for Septoria, men modtagelige for gulrust, er behandling i vækststadium 55-61 også vigtig.

Dosis ved den delte aksbeskyttelse fastlægges efter smittetryk og sortens modtagelighed.

Balaya har bedst effekt mod Septoria og foretrækkes derfor i vækststadiet 37-39. Balaya har også god effekt mod gul- og brunrust. Midlet må benyttes 1 gang pr. vækstsæson og senest i st. 40 (før skridning, lige før fanebladets bladskede begynder at strække sig).

I vækststadiet 55-61 anvendes Propulse-holdige løsninger, da Propulse har næstbedst effekt mod Septoria. Propulse har lav effekt mod rustsvampe og skal derfor blandes med midler med god effekt mod rust. I de sydlige og kystnære områder, hvor der sidst i sæsonen kan komme brunrust, anbefales blandingspartnere med god effekt mod både gul- og brunrust. I figur 1 ses også forskellige midlers effekt mod brunrust hhv. gulrust. I tabel 3 er vist løsninger, hvor Propulse er blandet med Orius Gold, Folicur Xpert EC 240, Prosaro eller Pictor Active, fordi disse midler har bedst effekt mod rustsvampe, dog har Pictor Active kun moderat effekt mod gulrust. Orius Gold, Folicur Xpert EC 240, Prosaro tæller som det fremgår mindre i triazolregnskabet ved sen anvendelse. I tabel 4 er også vist andre løsninger med mindre effekt mod rust. Firmaet har hidtil anbefalet, at Greteg Star/Amistar Gold først burde anvendes fra vækststadiet 45 pga. risiko for affarvning af blade, men har ikke længere dette forbehold.

	Septoria	Brunrust	Gulrust	Meldug	
Amistar	☹	😊😊😊😊😊	😊😊😊	☹	GOD EFFEKT
Balaya	😊😊😊😊😊😊	😊😊😊😊😊😊	😊😊😊😊	😊😊😊	
Comet Pro	☹	😊😊😊😊	😊😊😊😊😊	☹	OK EFFEKT
Entargo	☹☹	☹	☹	-	
Folicur Xpert EC 240	☹☹(☹)	😊😊😊😊😊	😊😊😊😊😊	😊😊😊😊😊	LAV EFFEKT
Greteg Star/Amistar Gold	☹☹(☹)	😊😊😊	😊😊😊	☹(☹)	
Juventus	☹☹(☹)	😊😊😊😊😊	☹☹(☹)	☹☹	
Orius Gold	☹☹(☹)	😊😊😊😊😊	😊😊😊😊😊😊	😊😊😊😊😊	
Pictor Active	☹☹	😊😊😊😊😊	😊😊😊	-	
Proline EC 250/Joust	☹☹(☹)	☹☹(☹)	😊😊😊	😊😊😊😊😊	
Proline Xpert EC 240	☹☹(☹)	😊😊😊	😊😊😊😊😊	😊😊😊😊😊	
Propulse	😊😊😊😊😊	☹☹(☹)	😊😊😊	😊😊😊😊😊	
Prosaro	☹☹(☹)	😊😊😊😊😊	😊😊😊😊😊	😊😊😊😊😊	
Talius EC	-	-	-	😊😊😊😊😊	

SEGES  
INNOVATION

Figur 1. Effekt af svampemidler mod sygdomme i hvede.

Ved meget lavt smittetryk af Septoria kan ved sidste behandling evt. også anvendes triazolere alene, men vær obs på triazolregnskabet. I tabel 4 ses også, hvordan forskellige midler og dosertæller på det sene tidspunkt i triazolregnskabet.

Propulse hører til de såkaldte SDHI-midler, hvor der flere steder i udlandet især i Irland og UK er fundet meget resistens hos Septoria mod SDHI-midler, så disse midler her har mistet meget af deres effekt. Resistensen er pt. mindre udbredt i Danmark, men er dog øget de senere år, så der nu i nogle marker kan være nedsat effekt af SDHI-midler. Det anbefales derfor, at SDHI-midler (Propulse, Entargo, Pictor Active) kun anvendes 1 gang pr. vækstsæson for at forsinke resistensudviklingen. Se også [Forekomst af resistens hos Septoria mod SDHI-svampemidler](#).

## Bekæmpelse uden Balaya og Propulse

Som bekendt er Propulse og Balaya blevet forbudt at anvende og opbevare pr. 30. september hhv. 16. juli 2026. Midlerne kan ikke længere købes. Der er herefter ikke længere løsninger med god effekt mod Septoria. I tabel 3 og 4 er derfor også vist nogle løsninger uden Propulse og Balaya.

Der er flere løsninger end angivet. Da mange af midlerne har samme lave effektniveau mod Septoria (se figur 1) og mange af sorterne er mere eller mindre rustmodtagelige, er der valgt løsninger som har god effekt mod rustsvampe. Som det fremgår af tabel 3, er der i vækststadiet 37-39 valgt 50-70 procent dosis af blandingerne Folicur Xpert EC 240 + Pictor Active + 0,2 l Agropol eller Prosaro + Pictor Active + 0,2 l Agropol. Der er blandet med Pictor Active så løsningerne tæller mindre i triazolregnskabet. Ved at blande

forebygger man også yderligere resistensudvikling hos Septoria mod triazoler, selv om effekten her allerede kun er omkring 30 procent.

I vækststadiet 51-69 er valgt 40-50 procent dosis af Folicur Xpert EC 240 eller Prosaro.

Af tabel 4 fremgår, at Folicur Xpert EC 240 og Prosaro ikke tæller så hårdt, når de anvendes i vækststadiet 38-39 og 55-69.

## Vær obs på restriktioner for anvendelse

Som det fremgår af tabel 3 har flere midler restriktioner på antallet af behandlinger og krav til afstand mellem 2 behandlinger. Vær også obs på midlernes sprøjtefrister. Sprøjtefristen for Propulse er vækststadiet 61 (begyndende blomstring), hvorfor der ved alle blandinger med Propulse i tabel 3 er angivet vækststadiet 61. En oversigt over restriktioner i antallet af behandlinger, krav til afstande, sprøjtefrister mv. ses i Vejledning til bekæmpelse af svampesygdomme i korn.

## Tabel 4. Så meget tæller de anbefalede løsninger i tabel 3 med triazolreglerne.

Procent af tilladt forbrug (gælder for hvede ikke bejdset med de omfattede triazoler). Prosaro er ikke angivet som en tidlig løsning i tabel 3, men i tabellen er vist, hvor meget løsningen tæller.

	St. 30-32	St. 33-37	St. 38-69*
0,15 l Talius EC	0	0	0
0,3 l Comet Pro	0	0	-
0,25-0,3 l Prosaro	47-56	24-29	-
0,25-0,3 l Proline Xpert EC 240	30-36	15-18	-
0,15-0,2 l Proline + 0,2 l Comet Pro	0	0	-
0,4-0,75 l Balaya	-	40-75	27-50
0,25-0,3 l Propulse + 0,25 l Orius Gold	-	30-38	16-20

	St. 30-32	St. 33-37	St. 38-69*
0,25-0,3 l Propulse + 0,2 l Folicur Xpert EC 240	-	18-25	10-13
0,25-0,3 l Propulse + 0,2 l Prosaro	-	15-19	8-10
0,25-0,3 l Propulse + 0,2 l Proline Xpert EC 240	-	9-12	5-7
0,25-0,3 l Propulse + 0,2 l Greteg Star/Amistar Gold	-	-	15-20
0,25-0,3 l Propulse + 0,2 l Pictor Active	-	0	0
<b>Løsninger uden Balaya og Propulse:</b>			
0,25 – 0,35 l Folicur Xpert EC 240 + 0,25-0,35 l Pictor Active	-	31-43	16-23
0,4-0,5 l Folicur Xpert EC 240	-	-	26-32
0,25-0,35 l Prosaro + 0,25-0,35 l Pictor Active	-	24-33	13-18
0,4-0,5 l Prosaro 240	-	-	20-25

\* Bemærk, at løsningerne kun må bruges til vækststadiene, som er angivet i løsningsforslagene.

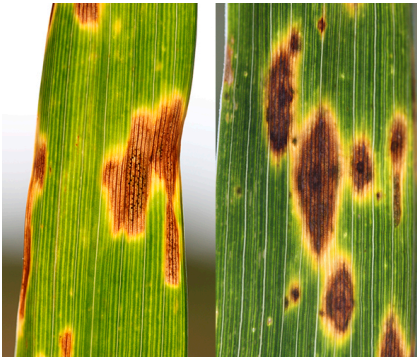
Se effekten af de enkelte svampemidler: [Vejledning til bekæmpelse af svampesygdomme i korn](#)

## Vandmængde

Forsøg med konventionel sprøjteteknik har vist merudbytter ved at øge vandmængden ved den delte aksbeskyttelse. Anvend derfor omkring 150 l vand ved sprøjtning på fugtige blade og omkring 200 l ved sprøjtning på tørre blade. Anvend f.eks. 150 l vand med en 03 lavdrift/refleks/kompakt luftinjektionsdyse, 2 atm. og 8 km/t. Anvend f.eks. 200 l vand med en 03 lavdrift/refleks/kompakt luftinjektionsdyse, 3 atm. og 7,2 km/t. Ved anvendelse af luftsprøjter og lufttilsætning skal ikke anvendes høje vandmængder.



Meldugangreb  
begynder tit nederst på  
stænglerne.



Ved angreb af Septoria (hvedegråplet) ses  
brune ret firkantede bladpletter (til  
venstre). Ved angreb af hvedebladplet (til  
højre) er pletterne i starten runde og  
herefter linseformede, og midten er ofte  
mørkere eller lysere.



Septoria (hvedegråplet) er Danmarks  
"nationalsygdom" i hvede og den sygdom, som  
aksbeskyttelsen oftest er rettet imod.



Ved tidlige angreb sidder gulrustsporerne ikke i striber, men spredt på bladet. I 2025 dukkede der to nye smitteracer af gulrust op, som har medført, at mange sorter er blevet mere modtagelige.



Senere sidder gulrustsporerne i striber på bladet.



Brunrust sidder spredt på bladpladen. Angreb udvikler sig oftest først sent, men tidlige angreb kan forekomme og især i de sydlige og kystnære områder. Ved meget tidlige angreb (før gulrust har lejret sig i striber) kan det være svært at adskille brunrust og gulrust.

## Emneord

Brødhvede

Foderhvede

Sortsegenskaber

+5

Publiceret: 01. april 2020

Opdateret: 07. april 2026

## Vil du vide mere?



### Ghita Cordsen Nielsen

Chefkonsulent

SEGES Innovation

[gcn@seges.dk](mailto:gcn@seges.dk)

+4520282695

## Støttet af

**Planteafgiftsfonden**

SEGES Innovation P/S

Tlf. 8740 5000

Agro Food Park 15

Fax. 8740 5010

8200 Aarhus N

Email [info@seges.dk](mailto:info@seges.dk)