

Bæredygtig Finansiering

Asmildkloster Landbrugsskole, 10. maj 2022

v/ Ditte Kjær Jacobsen og Ivan Damgaard,
Strategi & Vækst, SEGES Innovation

Projekt: Bæredygtig finansiering af landbrugsvirksomheden og ledelse af en bæredygtig udvikling

STØTTET AF
Promilleafgiftsfonden for landbrug

SEGES
INNOVATION



Mennesket

Tendenser

Potentialer

Adfærd

Barrierer

Ditte Kjær Jacobsen

Cand.scient.soc.

Konsulent i Strategi & Vækst

E-mail: ditt@seges.dk

Tlf.: +45 2132 3157



Chefkonsulent

Ivan Damgaard

Mobil +45-2916 3134

Mail: ivd@seges.dk

Understøtte ejerleder i direktørrollen

- Mennesket og familien bag ejerleder/direktør
 - LifeTime Strategi ® – Strategi for Livet
 - Personlig udvikling af ejerleder
 - Virksomheds- og forretningsforståelse
- Ejerleder og virksomheden
 - Virksomhedsstrategi og forretningsudvikling
- Ejerleder og strategisk ledelse/eksekvering
 - Sparring og opfølgning
 - Advisory Boards – etablering og drift
 - Bestyrelser – etablering og drift

Hvem er SEGES?

Vores fokus: Værdi til landbruget og samfundet



**Klima &
bæredygtighed**



**Ledelse &
bundlinje**



**Planter &
miljø**



**Sundhed &
dyrevelfærd**



Digitalisering

Vi kobler videnskab og praksis

SEGES
INNOVATION

Agenda

Highlights fra landbruget

Projekt "Bæredygtig Finansiering"

Rammer for bæredygtighed i landbruget

Bæredygtig udvikling fra et landmandsperspektiv

ESG og virkemidler

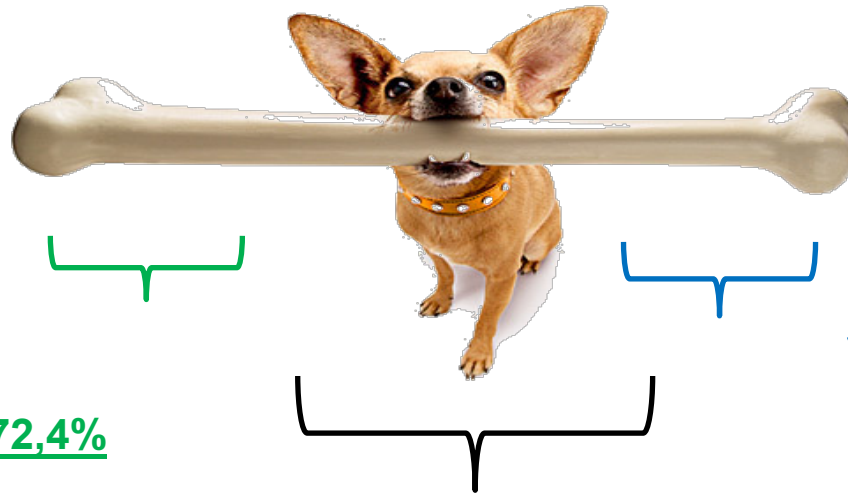


Highlights om landbruget



DLBR – Landbrugssegmenter – status årsregnskaber 2020

- I alt 31.714 virksomheder i Ø90



Small Business

Nettoomsætning < 2 mio. kr. 72,4%

Virksomhedslandbrug

Nettoomsætning > 5 mio. kr. 15,2%

Produktionslandbrug

Nettoomsætning 2-5 mio. kr. 12,4%

DLBR – Landbrugssegmenter – status årsregnskaber 2020

- I alt 31.714 virksomheder i Ø90

	Nettoomsætningsgruppe kr. pr. år	Andel af antal virksomheder i alt	Andel af nettoomsætning i alt	Andel af landbrugsomsætning i alt
Small Business	0-2 mio. kr.	72,4%	19,0% ↓	8,2% ↓
Produktionslandbrug	2-5 mio. kr.	12,4% ↓	13,3% ↓	12,2% ↓
Virksomhedslandbrug	5-10 mio. kr.	7,5% ↓	17,1% ↓	19,6% ↓
	10-20 mio. kr.	5,0% ↑	22,6%	26,6% ↓
	Over 20 mio. kr.	2,6% ↑	28,0% ↑	33,4% ↑
I alt		100%	100%	100%

Projekt "Bæredygtig Finansiering"

Kort intro til projektet

Formål:

- Formålet er, at landmændene bliver i stand til at imødekomme den finansielle sektors kommende krav om bæredygtighed
- At landmændene kan lede landbrugsvirksomhedens bæredygtige udvikling.

Mål:

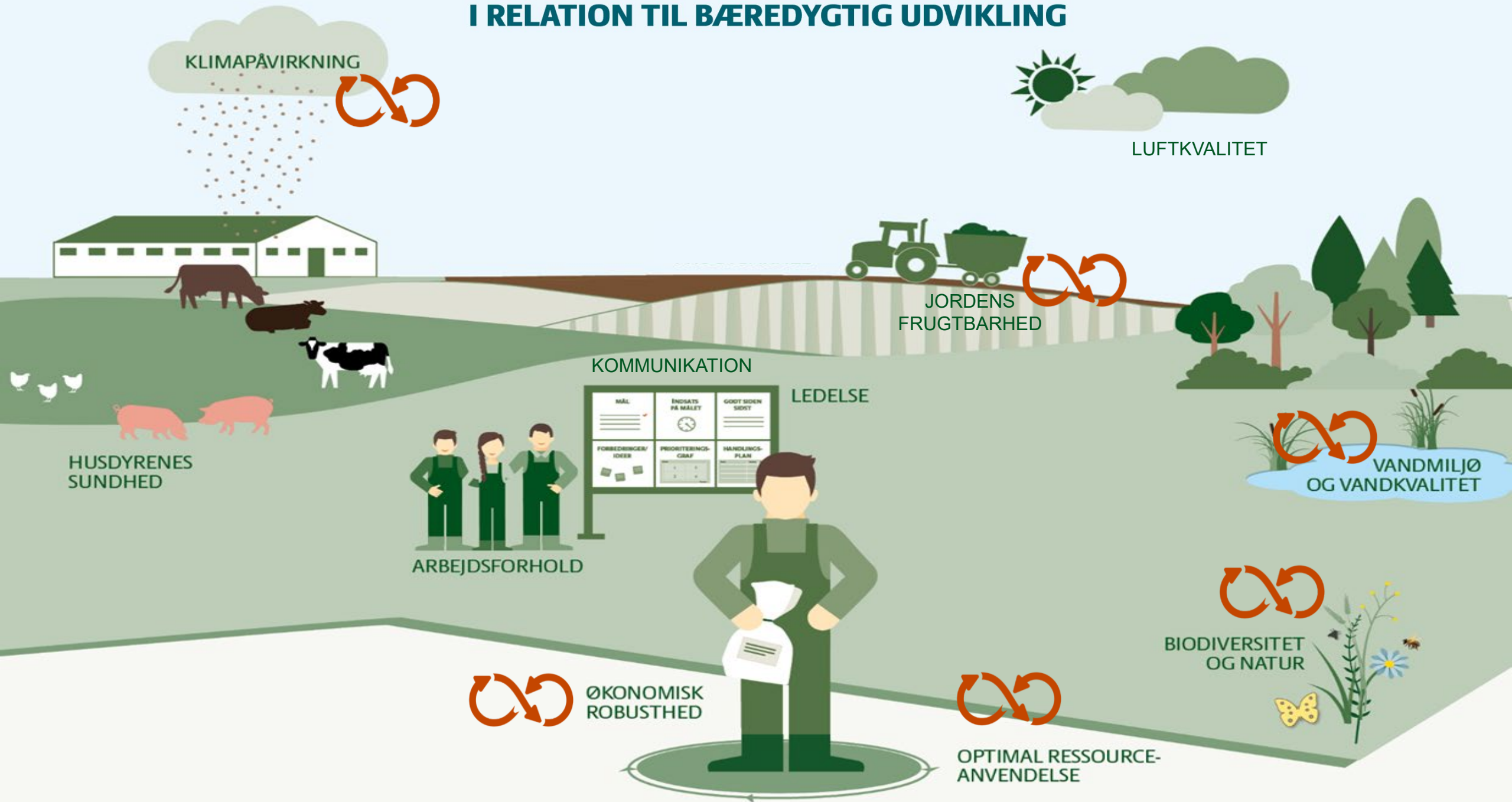
- Målet er at analysere og vurdere EU's krav til bæredygtig finansiering og synliggøre, hvilke muligheder landbruget har for at opnå denne finansiering.
- Endvidere at formidle om ledelsesmæssige tiltag, der understøtter den bæredygtige udvikling af landbrugsvirksomheden.

"Landmandens virkelighed" = landmandens bæredygtighedstemaer



Udarbejdet af landmænd, der var med i aktionsforskningsgruppe 2018

EN LANDBRUGSBEDRIFTS FORRETNINGSMODEL I RELATION TIL BÆREDYGTIG UDVIKLING



Hvad vi arbejder med i projekt ”Bæredygtig Finansiering”

- Ejerstrukturer
- Virksomhedsledelse og lederskab

- Virksomhedens robusthed
- Virksomhedens livsfase
- Virksomhedens økonomiske situation
- Virksomhedens bæredygtighed
- Virksomhedens produktionsgren

- Kapitalstrukturmodeller

- **MÅL – synliggøre muligheder og barrierer for en bæredygtig finansiering**

Rammer for bæredygtighed i landbruget



”En bæredygtig udvikling er en udvikling, som opfylder de nuværende behov, uden at bringe fremtidige generationers muligheder for at opfylde deres behov i fare.”



1987

FN's 2030 dagsorden for bæredygtig udvikling



17 Sustainable Development Goals – SDG17... leave no one behind...

An aerial photograph of a vibrant green cornfield. A dirt path runs vertically through the center of the field. In the lower portion of the path, a person is riding a bicycle. The overall scene is bright and sunny, with shadows cast across the rows of corn.

Klima-neutralt
fødevareerhverv

2050

I partnerskab med Danmark



EU's taksonomi for bæredygtig finansiering

Reducere klimapåvirkning



EU Taksonomi er en definition af, hvad der kan anses som grønne investeringer/projekter.

Tilpasning til konsekvenser af klimaforandringer



Landbrugsvirksomheden påvirkes via krav til dens kunder.

Beskyttelse af vandressourcer og havmiljø



Omstilling til cirkulær økonomi



Forebyggelse af og kontrol med forurening



Beskyttelse og genetablering af biodiversitet og økosystemer



EU Taxonomy

Much more than Climate Objectives

RAMBOLL

EU-Taksonomi

- Målgrupper, der er omfattet af kravene i EU-Taksonomien
 - Den finansielle sektor, herunder kapitalkrav til sektoren.
 - Virksomheder med +500 medarbejdere
 - Den offentlige sektor og EU
- Landbruget bliver indirekte påvirket:
 - Investorer er forpligtet til at give oplysninger i henhold til taksonomien for deres investeringer,
 - Derudover skal store virksomheder offentliggøre deres klimaaftryk, som defineret i taksonomien. Indenfor landbruget gælder det fx Arla og Danish Crown.

Refleksion

- Hvad er bæredygtighed for jer?
- Hvordan påvirker bæredygtighed jeres mindset, uddannelse og praktikophold?



The image features a green gradient background. At the top, a hand holds a coin. In the middle, a tree is visible. At the bottom, a hand holds a stack of coins. A dark teal horizontal band is overlaid on the middle section, containing white text.

Bæredygtig udvikling

Barrierer og muligheder – fra et landmandsperspektiv

Tre typer landmænd i den bæredygtig udvikling Primo 2021

Typer	Ideologerne	De reaktive	De proaktive
Karakteristika	<ul style="list-style-type: none">• Deltidslandmænd• Foretager ikke større investeringer• Faglige overvejelser• Selvledelse	<ul style="list-style-type: none">• Inden nedskrevet strategi• Dårligere økonomisk situation/fokus• Forretningsbaserede overvejelser• Ikke overskud og tid til ledelse	<ul style="list-style-type: none">• Nedskrevet strategi• Har midler til at investere• Faglige og forretningsbaserede overvejelser• Ledelses som udviklingspunkt

En proaktiv adfærd

”Jeg tænker, vi har et godt udgangspunkt i forhold til mange af vores kolleger, vi gør alt, hvad vi kan og vores økonomi tillader (...). Vi er selv altafgørende for at være med til at dokumentere, hvad der giver mest effekt for pengene (...). Fakta og faglighed er altafgørende.”

En reaktiv adfærd

”Vi vil gerne avle græs til egne dyr og afgræsning, så vi kunne producere mælk med græs, men så skal der være en anden pris eller tilskud (...). Alt koster penge, og det mangler vi.”

De mere proaktive er lige nu reaktive (ultimo 2021)

*”Det har jeg haft indtil nu (en strategi), den dagsorden, der kommer udefra, svinger som vinden blæser, hvis vi gør noget med staldanlægget, har det en løbeperiode på 20-30 år, det gør det svært at agere i”
(Landmand 1)*

”Vi er afventende, vi vil gerne se, hvor vi skal rykke henne.” (Landmand 4)

En usikkerhed

”Vi kunne gøre mere, end vi gør, vi kan skyde i blinde. (...) Vi har været bange for at fortage grønne eller bæredygtige tiltag og så finde ud af, at vi skal gøre noget andet, der får os til at stå stærkere, det er usikkerheden.”

- og dog er det ikke så enkelt

”Vi mangler en retning, vi skal vide, hvilken retning vi skal i. (...) de nemme ting, som vi altid har gjort, det har vi (...) Jeg kan ikke gøre noget, før man ved, hvad man vil have. Vi reducerer gerne og sætter tiltag i gang, men økonomien skal passe, det er ikke for sjov. (...) Det er ikke, fordi jeg er negativ, men kerneforretningen skal være i orden.”

Et valg om at hoppe på toget eller ej

”Lige nu har jeg problemer med at holde en effektiv produktion, mine kollegaer, der har investeret mere, er mere effektive. Det er et problem, når man har en gammelt anlæg, der skal virkelig ske noget med min bedrift, hvis jeg skal møde fremtidens krav, jeg er ikke en del af fremtiden.”

Ikke en døgnflue, men heller ikke en del af hverdagen

”Jeg må være ærlig at sige, at som så mange andre, kan vi se, at klimadagsordenen betyder mere og mere, men i den praktiske hverdag er det ikke noget, vi tænker ind. Vi har heller ikke planer for det på den korte bane, men vi snakker om, at der er noget, vi bliver nødt til at forholde os til inden for de nærmeste år, men jeg føler mig ikke klædt på, hvilken vej skal vi gå (...) Når der bliver krav fra de virksomheder, vi handler med, så rykker vi.”

Mindsettet er afgørende for måden at drive en landbrugsvirksomhed på, og dermed også den måde man griber den bæredygtige udvikling an på.

FIXED MINDSET



Evner er statiske

Undgår udfordringer

Giver let op

Ser anstrengelse som ubrugeligt

Ignorerer brugbar negativ feedback

Føler sig truet af andres succes

Opnår ikke deres fulde potentiale

GROWTH MINDSET



Evner kan udvikles

Omfavner udfordringer

Fortsætter på trods af fiasko

Ser anstrengelse som en vej til succes

Lærer af kritik og feedback

Finder inspiration i andre

Opnår stadig højere præstationer

Et fixed mindset er en barriere for arbejdet med bæredygtig udvikling, hvorimod et growth mindset rummer potentiale

Barrierer

- Usikkerhed ift. kommende krav
- Økonomi
- Gøre det man plejer
- Dokumentation
- Prioritering af tid til strategisk arbejde
- Manglende samarbejde

Muligheder

- Oplyste forbrugerne og omverden via dokumentation
- Forretningspotentiale
- *"Jeg ser en kæmpe chance for at blive klimahelte"*
- *Jeg vil gerne være her 40 år endnu, så jeg skulle gerne udvikle mig" – Eksistensberettigelsen*
- *"Forretningen stopper, hvis vi ikke blive bedre, jeg kører i og for sig nedslidningsstrategi, men jeg ser mig som en del af det her."*
- Tiltrækning af arbejdskraft

Opsamling

- En klar usikkerhed og frustration over fremtiden, der gør at landmændene fremstår afventende, det er nemmere at forholde sig til fremtiden, når man ved, hvilken krav, der kommer til landbruget – skellet mellem stilstand og udvikling
- Bæredygtighed opleves stadig som en diffus størrelse, men der er en forandringsvillighed
- Økonomi gør det svært at investere i den bæredygtige udvikling, hvis man ikke godskrives for investeringerne
- Bæredygtighed og klima er ikke bare en døgnflue, og det bliver en del af landbrugets eksistensberettigelse i fremtiden
- Der er muligheder i den den bæredygtige udvikling – især med et growth mindset 😊

The background image is a landscape with rolling green hills under a cloudy sky. A road or path winds through the fields. In the distance, a line of trees and a wind turbine are visible. The entire image is overlaid with a semi-transparent green filter.

PAUSE

SEGES
INNOVATION

The image features a green gradient background. At the top, a hand is shown dropping a coin. In the center, a dark teal horizontal band contains the text 'ESG og virkemidler'. At the bottom, a hand is shown holding a stack of coins, with a small tree growing out of them. The overall theme is the connection between finance and environmental impact.

ESG og virkemidler

Bæredygtig udvikling

Visionen er bæredygtighed

Et landbrug er bæredygtigt, når det opfylder samfundets **nuværende** behov for landbrugsproduktion samtidig med, at det sikrer **fremtidige** generationers behov

Missionen er bæredygtig udvikling

Et landbrug bidrager til en bæredygtig udvikling, når det hele tiden arbejder hen i mod at skabe en holdbar balance mellem produktionens **økonomiske udbytte** og produktionens konsekvenser **for miljø** og **for mennesker**

E - Miljø

Søg balance mellem natur og produktion
Nedbring belastning af klima og luft
Bidrag til sunde jorde og rent vand

G - Ledelse

Efterlev regler og love
Søg strategisk sparring
Udarbejd handlingsplaner
Styrk ledelse

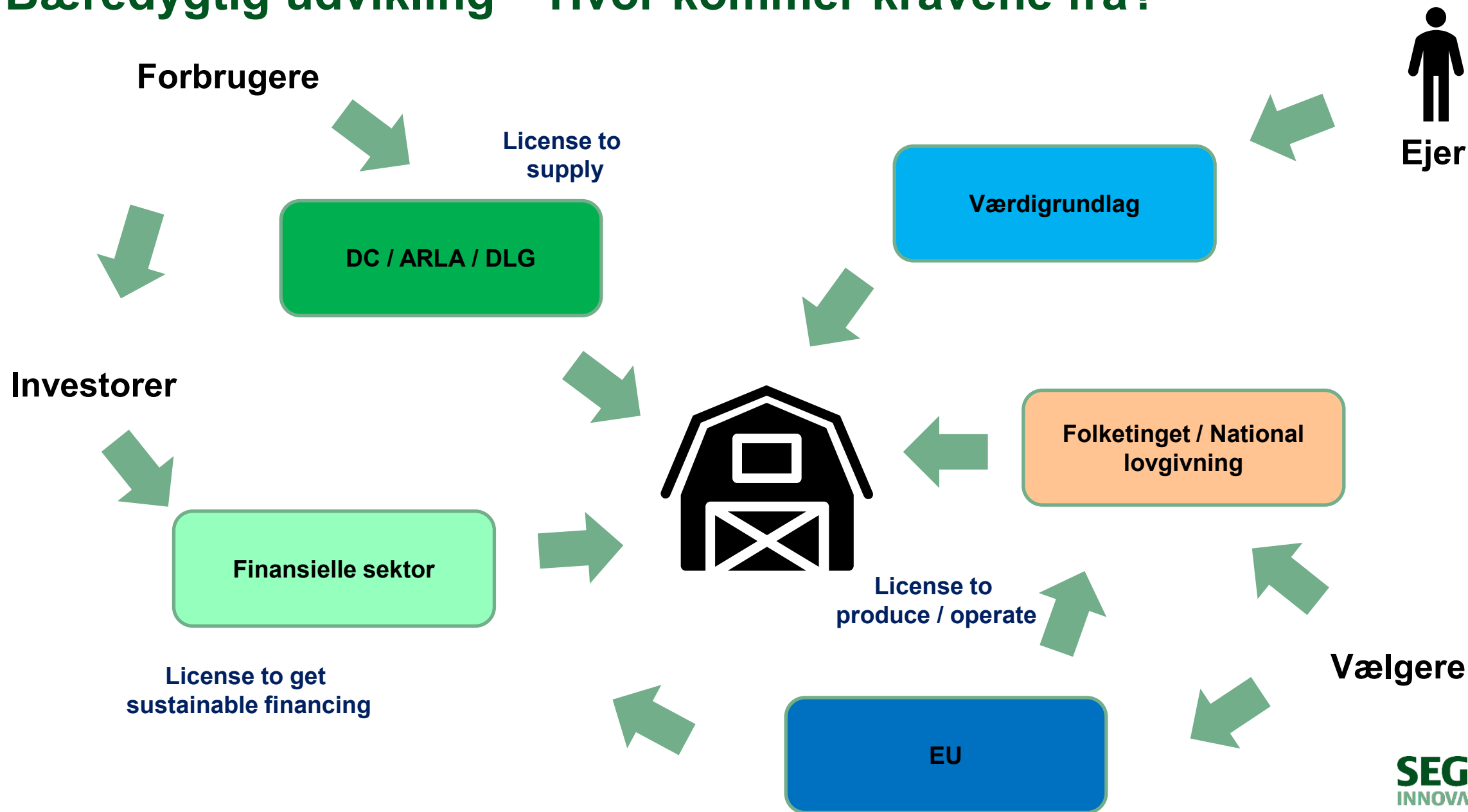
S - Social

Forøg livskvalitet
Skab relationer til samfundet
Udvikle medarbejdere

Økonomi

Forebyg usikkerheder
Skab merværdi
Optimér ressource-anvendelse

Bæredygtig udvikling – Hvor kommer kravene fra?



Definition - ESG

- **E, *Environment***, Den energi som virksomheden bruger og det affald, den udleder, og de ressourcer, den har brug for, og de afledte konsekvenser for omverdenen – særligt drivhusgasser og klimaændringer. Enhver virksomhed bruger energi og ressourcer; enhver virksomhed påvirker og påvirkes af miljøet.
- **S, *Social***, De relationer som virksomheden har og det omdømme, den skaber med mennesker og institutioner dér, hvor virksomheden driver forretning – herunder også dyrevelfærd. Enhver virksomhed opererer i et bredere, mangfoldigt samfund.
- **G, *Governance***, Interne system af praksis, kontroller og procedurer, som virksomheden anvender for at styre sig selv, træffe effektive beslutninger, overholde loven og opfylde behovene hos eksterne interessenter. Enhver virksomhed, kræver styring.

ESG-LEDELSESRAPPORT 2021

Miljømæssige (E), sociale (S) og virksomhedsledelse (G)

Landbrugsvirksomheden

Ejerleder

Landbrugsvej 1

1234 Landbruget

CVR nr: 12345678



STØTTET AF
Promilleafgiftsfonden for landbrug

Indhold i virksomhedens ESG-ledelsesrapport

1. Kernefortælling
2. Iværksatte tiltag for en bæredygtig udvikling
3. Fremtidige tiltag for en bæredygtig udvikling
4. ESG-forhold i virksomheden
5. Anvendt praksis

Miljømæssige forhold (E):

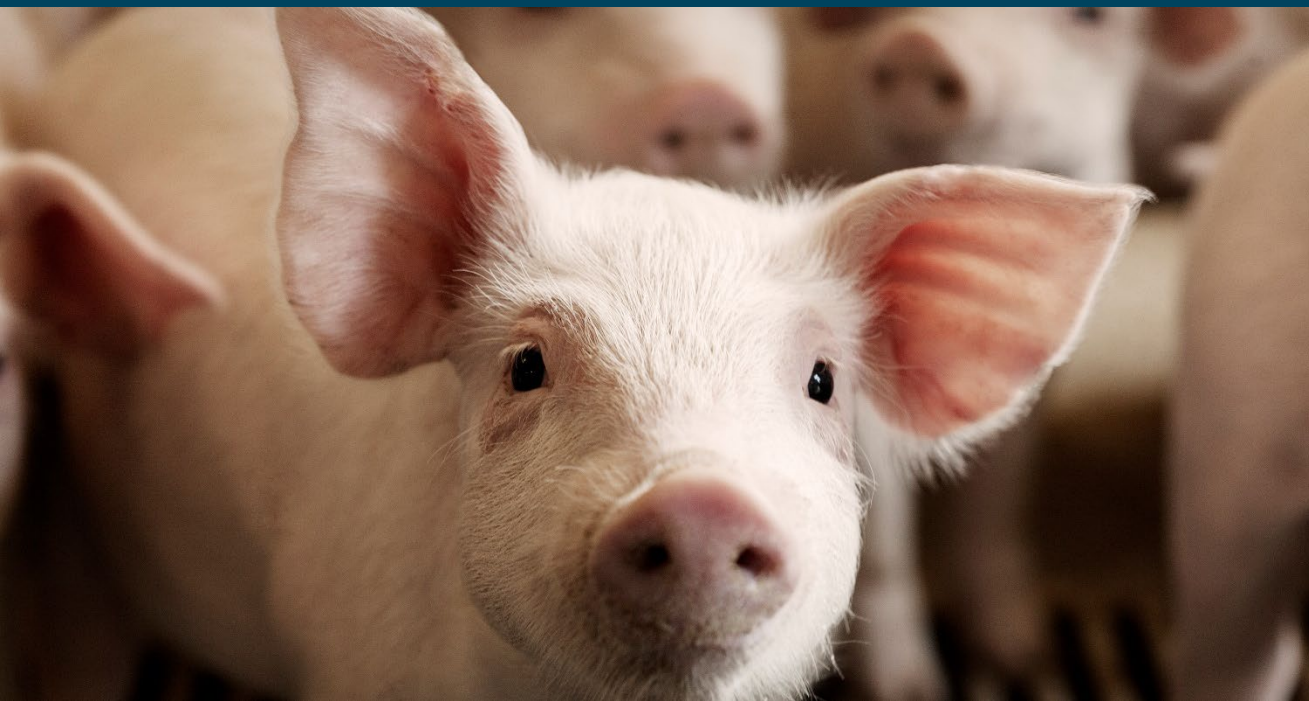
- Klimaudledning
- Natur og biodiversitet
- Vand og luftkvalitet

Sociale forhold (S):

- Husdyrenes sundhed og velfærd
- Arbejdsforhold og arbejdsmiljø
- Socialt ansvar

Forhold i virksomhedsledelsen (G):

- Virksomhedsledelse
- Compliance
- Økonomiske nøgletal



Kernefortælling



Virksomhedens historie og værdigrundlag

I 2012 overtog jeg virksomheden i fri handel.

I starten troede jeg, at det rigtige var at skalere bedriften, og fordoble antal årssøer, men jeg fandt ud af, at jeg ikke ville være leder for flere medarbejdere, men derimod selv have et større overblik over både den daglige drift og den strategiske ledelse.

Det tvang mig fra starten til at opbygge det værdigrundlag, der stadig kendetegner min bedrift:

- Vi skal holde bedriften i en størrelse, hvor vi selv kan have overblikket. Det er stadig det, der er motivationen i dagligdagen.
- Vi skal have fokus på at få det bedste ud af det, vi har, og dermed løbende udvikle os for at følge nye krav fra vores omverden.

Milepæle i virksomhedens historie

- I 2014 holdt vi op med at dyrke ukurante små-arealer, ligesom vi fortsat holder bræmmer langs vandløb dyrkningsfri. Dette øger biodiversiteten samtidig med at det beskytter vandløbene mod næringsstofudvaskning.
- Vi fik løsgående søer i 2016.
- I 2018 udfasede vi zink.
- P.t. afprøver vi modeller for at øge mængden af egenproduceret protein.
- Nu er vi der, hvor vi kan udvide uden at gå på kompromis med vores værdigrundlag.

Mit personlige fokusområde

- Mit personlige fokusområde er dyrevelfærd. Motivationen for dette fokus er både etisk og økonomisk. Etisk betyder det noget, at jeg kan se, at dyrene har det godt. Økonomisk viste omstillingen til løsgående søer, at det gav lavere dødelighed og dermed mindre tab.

Ambitionen og motivationen



- Første skridt på vejen er at bygge en ny stald med mere plads pr. so og velfærdsområder.
- Målet er, at alle virksomhedens tal for dyrevelfærd skal ligge over landsgennemsnittet fra 2022 og frem.

Mål og skridt på vejen



- I 2020 lykkedes det os at nedbringe smågrisedødeligheden markant sammenlignet med 2019, således at vi nu ligger under landsgennemsnittet.

Status



An aerial photograph of a vast, green agricultural field, likely a cornfield, showing distinct rows of crops. The field is viewed from a high angle, creating a sense of depth and perspective. In the background, a line of trees with varying foliage colors (green, yellow, red) is visible against a clear blue sky. A dark green horizontal banner is superimposed across the middle of the image, containing the title text in white.

Miljømæssige forhold i virksomheden

Beskrivelse af forhold

Klima	Natur og biodiversitet	Vand- og luftkvalitet
<p>Klimapåvirkning: CO2 (Kuldioxid) Fra energiforbrug og organogene jorde</p> <p>N2O (Lattergas) Fra gødningsudbringning</p> <p>CH4 (Metan) Fra dyrenes fordøjelse samt fra gødningsopbevaring.</p> <p>Kan måles i: ESGreen Tool</p>	<p>Landbruget forvalter over 60% af den danske jord</p> <p>Biodiversitet: Forskellighed af liv</p> <p>Det handler om at sikre og bevare sjældne og truede arter, der hvor de er.</p> <p>Tage udgangspunkt i hvad landmanden har</p> <p>Kan måles med: Naturtjek</p>	<p>Ting der bidrager til bedre eller dårligere vand- og luftkvalitet</p> <p>Indikatorerne inden for dette område viser således virksomhedens bidrag til hhv.:</p> <ul style="list-style-type: none">• Aktivt at sikre vandrelaterede økosystemers robusthed i landskabet.• At reducere tabet af kvælstof (N) og fosfor (P) fra landbrugsarealer til vandmiljøet.• At begrænse forbruget af planteværn på vores landbrugsarealer. <p>Kan måles med: Måling af vandkvalitet Gødningsregnskab IPM score</p>

Miljømæssige forhold i virksomheden

	Indikator	Enhed	2021	Sammenligningsgrundlag
Klima	Emissioner pr. produkt	CO ₂ -eq		
	Samlet emission fra virksomheden	CO ₂ -eq	12.839	
Biodiversitet	Er der lavet NaturTjek på ejendommen	Ja/Nej	Nej	
Vand- og luftkvalitet	Ammoniakfordampning fra stalden			
	Fosforoverskud	Kg P/ha	6	5,7-12 ¹
	Planteværn (IPM-score)	0-100	77	

¹ Gennemsnit for planteavlsbrug og husdyrbrug (2015-2019) som indgår i Landovervågningsoplande 2019 NOVANA

Refleksion

- Hvordan kan I fremme miljømæssige forhold på jeres praktiksted?
- Forslag til virkemidler som I ser potentiale i



LAV UDYRKEDE SMÅBIOTOPER

Virkemidlet imødekommer disse verdensmål:



SÅDAN VIRKER TILTAGET

Småbiotoper er at forstå som strukturer og mindre arealer, der fungerer som levested for mange af arterne i agerlandet. En småbiotop kan for eksempel være veterantræer, levende hegn, grøfter eller markskel. Småbiotoperne leverer strukturer og ressourcer, som ofte ikke findes mange andre steder i landskabet. Et veterantræ med en solbeskinnet stamme, en bred krone og døde partier tilgodeser for eksempel insekter og de fugle, der lever af dem.



Eksempel

Torben Langer er en landmand fra Holsterbro, der har tilladt flere småbiotoper på sin ejendom. Ét af de små tiltag på ejendommen er et væltet læhegn, som står urørt for at give plads til vilde blomster og insekter. Døde træer i remisser og hegn efterlades også som opretstående dødt ved, og vejkanter lades urørt, så blomstrende urter får plads i landskabet. Alle disse eksempler er små tiltag, som er nemme at indføre og som kan praktiseres på alle landejendomme – uanset om ejendommen rummer store naturområder, eller om der primært er tale om produktive arealer med intensiv dyrkning.

BESKYT OG
BEVAR NATUR OG
BIODIVERSITET
PÅ BEDRIFTEN

GRØN BUNDLINIE



Stendige i agerlandet. Foto: SEGES

Sideeffekter

Når der bevares eller etableres småbiotoper på en ejendom, kan det godt se rodet ud. En kvasbunke, en stendynge, et gammelt dødt træ eller et vildtvoksende levende hegn bidrager måske ikke til ejendommens æstetik, men det bidrager til ejendommens biodiversitet.

Sådan kommer
du i gang



- 1 UNDLAD AT FJERNE** eller ødelægge eksisterende småbiotoper fra bedriften.
- 2 SKAB OG BEVAR** nye småbiotoper. Det kan for eksempel være at anlægge stenbunker, kvasbunker eller levende hegn.
- 3 BESKYT EKSISTERENDE SMÅBIOTOPER** ved at undlade at gødske og sprøjte helt op til biotoperne.



FORSURING AF GYLLEN

Virkemidlet imødekommer disse verdensmål:



SÅDAN VIRKER TILTAGET

Forsuring af gyllen i stalden med svovlsyre reducerer gyllens pH, hvorved gyllens tab af ammoniak og metan reduceres i både stald, lager og ved udbringning.



Udlånt af JH Agro.



I praksis

For at opnå den ønskede sænkning af pH til 5,5 er det vigtigt, at der sker en daglig forsuring af gyllen. Tilsætning af ca. 5,7 kg koncentreret svovlsyre (H_2SO_4) per 1.000 kg kvæggylle vil sænke gyllens pH-værdi til ca. 5,5 fra 6-8 (Olesen et al., 2018). Virkemidlet må ikke anvendes til økologisk husdyrgødning, da de økologiske regler ikke tillader anvendelse af svovlsyre. Et forsøringsanlæg virker på den måde at gyllen sluses ud dagligt til en procestank. I procestanken tilsættes der syre afmålt på basis af gyllens pH. Syren kommer fra en syretank på vejeceller, så man kan følge forbruget af syre. Når pH er sænket til det ønskede niveau på 5,5, pumpes noget af gyllen tilbage til gyllekummerne i stalden. Resten pumpes til en lagertank.

Økonomi

Omkostningen er 450-550 kr. pr. ton CO_2e reduceret ved nybyg til 600 køer. Der er indregnet værdi af ekstra kvælstof, men ikke investeringsstøtte. Omkostningerne vil variere som konsekvens af besætningsstørrelsen.



Sideeffekter

Forsuring af gyllen reducerer ammoniakemissionen fra stald og lager med 50 pct. og metanemissionen fra stald og lager med 60 pct. Ved korrekt staldforsuring vil kg N ab lager i gyllen øges med ca. 11 pct. som følge af det lavere ammoniaktab i stalden og under opbevaring af gyllen.



Sådan kommer du i gang



- 1 **FORSURING** af gyllen i stalden er kun relevant for nye stalde eller totalrenovering af eksisterende stalde og bør derfor først overvejes i disse tilfælde.

FAKTA

Forsuring af gyllen reducerer ammoniaktabet fra stald og lager, og dermed har gyllen en højere gødningsværdi. Samtidig indeholder gyllen rigeligt med svovl, så der er ikke behov for at anvende handelsgødning med svovl. En effekt af forsuret gylle er, at det alt andet lige vil øget behovet for kalkning, men det er usikkert hvor meget. Samlet vurderes det, at kalkforbruget vil udgøre i størrelsesordenen 1,0-1,8 kg $CaCO_3$ pr. liter svovlsyre. Der kan dannes bundfald i kanaler i forbindelse med forsuring af gylle.

A man with short grey hair, wearing a blue and white work jacket, is holding a small white piglet in his arms. He is standing in a large industrial facility, likely a pig-breeding farm, with rows of metal pens visible in the background. The lighting is bright, coming from overhead fluorescent lights. A dark teal banner is overlaid across the middle of the image, containing white text.

Sociale forhold i virksomheden

Beskrivelse af forhold

Husdyrenes sundhed og velfærd	Arbejdsforhold og arbejdsmiljø	Socialt ansvar
<p>Husdyr:</p> <ul style="list-style-type: none">• Sunde husdyr = Ressourceeffektiv og bæredygtig produktion <p>Påvirker andre temaer i ESG</p> <ul style="list-style-type: none">• Bedre produktionsøkonomi• Bedre klima pga. større mængde fødevarer pr. forbrugt ressource. <p>Kan måles på:</p> <ul style="list-style-type: none">• Antibiotikaforbrug• Dødelighed• Hjerteordning	<p>Arbejdsforhold:</p> <ul style="list-style-type: none">• God relation mellem arbejdsgiver og ansatte• Hjørnesten ift. Bæredygtigudvikling• Udslagsgivende for gennemførelse af tiltag• Sikre og stabile arbejdsforhold• Grundlaget for, at virksomheden som helhed kan udvikle, igangsætte og implementere de tiltag, der skaber en vækst i balance på alle andre parametre. <p>Kan måles på:</p> <ul style="list-style-type: none">• Medarbejdertrivselsundersøgelse• MUS samtaler• Arbejdsulykker	<p>Relationer til omgivende samfund:</p> <ul style="list-style-type: none">• Åbne og imødekommende• Facebook side• Lokale arrangementer <p>Tage ansvar for andre</p> <ul style="list-style-type: none">• Hjælpe folk udenfor arbejdsmarkedet• Fleksible arbejdspladser• Forståelse og respekt for medarbejdere• Tage ansvar for at uddanne fremtidens landmænd

Sociale forhold i virksomheden

	Indikator	Enhed	2021	Sammenligningsgrundlag
Grisenes sundhed og velfærd	Dødelighed: slagtesvin (30-110 kg) døde + kasserede	Pct.	3,4	3,4 ¹
	Dødelighed: Pattegrise inkl. dødfødte (0-7 kg)	Pct.	19,8	23,1 ¹
	Dødelighed: Smågrise (7-30 kg)	Pct.	3,5	3,6 ¹
	Dødelighed: Søer	Pct.	11,0	12,9 ¹
	Antibiotikaanvendelse: Pattegrise, søer, gylte og orner	ADD	2,8	3,2 ²
	Antibiotikaanvendelse: Fravænnede grise op til 30 kg	ADD	11,5	17,2 ²
	Antibiotikaanvendelse: Slagtesvin og polte	ADD	3,5	4,4 ²
	Bemærkninger i DANISH	Ja/nej	Ja	
	Deltagelse i hjerteordning	Ja/nej	Ja	
Socialt ansvar	Tage ansvar for dem, der står udenfor arbejdsmarkedet	Antal ansatte på tilskudsordninger eller lignende	1	
	Uddanne fremtidens landmænd ved at tage praktikanter, elever og studerende ind	Antal praktikanter, elever og studerende	3	

¹ Landsgennemsnittet for produktivitet 2019

² Grænseværdier fra Fødevarestyrelsens gulkortordning (2019)

Sociale forhold i virksomheden

	Indikator	Enhed	2021	2020
Arbejdsforhold og arbejdsmiljø	Vi har ordnede ansættelsesforhold for vores medarbejdere		4,5	
	Vi bruger de lovpligtige indsatser for arbejdssikkerhed som afsæt for hele tiden at forbedre sikkerheden	1 Nej 2 I lav grad	4	
	Vi forebygger arbejdsulykker og følger op, hvis der sker en ulykke eller en nærved-ulykke	3 I nogen grad 4 I høj grad	3,5	
	Vi informerer om og involverer medarbejderne i virksomhedens drift og udvikling	5 I meget høj grad	4	
	Vi har fokus på sundhed og trivsel i den daglige ledelse og drift af virksomheden		4	
	Ulykker i virksomheden	Antallet af ulykker	0	
	Sygdom og arbejdsskader	Antal sygedage	2/pers	coronakarantæne
	Uddannelse eller anden kompetenceudvikling	Antal dage pr. medarbejder afsted	1	

Refleksion

- Hvordan vil I måle et socialt ansvar på jeres praktikpladser?
- Forslag til virkemidler som I ser potentiale i



BEGRÆNS SMITTETRYKKET PÅ KALVENE

Virkemidlet imødekommer disse verdensmål:



SÅDAN VIRKER TILTAGET

Kalve er meget modtagelige for infektioner, især små kalve. Diarre, primært hos små kalve, og lungebetændelse, primært hos lidt større kalve, er typiske årsager til, at kalve dør. Smitten kommer typisk fra beskidt miljø og syge kalve. Smittepresset begrænses ved, at kalve opstaldes i rene miljøer og ved, at kontakt til syge kalve minimeres. Tidlig behandling og isolering af syge nedsætter smittepresset på raske kalve.



Eksempel

Det letteste er at fortsætte, som man plejer. Men da Niels Hedegaard endelig skiftede mælkefodringsystem og strammede op på management, raslede kalvedødeligheden ned. Ud kom sutteautomaten, og ind kom en mælketaxa, pasteurisering af mælken, udendørs kalvevogne og renovering af gulvet i kalvestalden. "Det er en stor tilfredsstillelse at se store, friske kalve i stedet for de skravl, der stod med bare rumper," mindes den økologiske mælkeproducent.

Sammen med det nye mælkefodringsystem kom også nye væner.

"Vi strammede op på alting, blandt andet korrekt udfodrings-temperatur på mælken, rengøring og opsyn," fortæller Niels Hedegaard.



Skåle skal rengøres og desinficeres dagligt.

Økonomi

Raske kalve er en vigtig forudsætning for, at de kan udvikle sig til produktive dyr, hvilket er vigtigt for økonomien. Pasning af syge kalve vil ofte også være dyrere end at forebygge sygdom.

Sideeffekter

Sunde kalve har højere foderoptagelse og udnytter foderet bedre og har dermed øget tilvækst. Pasning af sunde kalve kræver mindre arbejde og opstaldning er lettere. Der gavner produktionsøkonomien.

Sådan kommer du i gang



- 1 KALVE SKAL ALTID** indsættes i rene og desinficerede bokse/hytter, der altid holdes velstrøede. Drikke- og foderskåle skal også holdes rene. Sørg for god ventilation med frisk og ren luft.
- 2 UNDGÅ ELLER BEGRÆNS** sammenblanding. Anvend sektioneret drift med stabile grupper, der slås sammen efterhånden, som kalvene bliver ældre. Flyt aldrig ældre kalve tilbage til yngre.
- 3 OPDAG OG BEHANDL** syge kalve straks. Syge kalve opstaldes isoleret fra andre kalve. Overvej eventuelt en vaccinationsstrategi.

HANDLINGSPLAN FOR NEDSÆTTELSE AF ANTIBIOTIKAFORBRUGET

Virkemidlet imødekommer disse verdensmål:



SÅDAN VIRKER TILTAGET

Med baggrund i et ønske fra besætningsejeren om et lavere antibiotikaforbrug udarbejdes sammen med besætningsdyrlægen en målrettet handlingsplan. I Vetstat er der forbrugsopgørelser for tre segmenter af produktionen: Søer og pattegrise (55), smågrise (56) og slagtesvin (57). Herudover ligger information om, hvad antibiotika er ordineret til brug mod – altså årsagen til behandling.



Foto: SEGES

Økonomi

Indtjeningspotentiale samt de tilhørende omkostninger til implementering er afhængige af den konkrete handlingsplan.

Sideeffekter

Hvis reduktionen i anvendelsen af antibiotika betinges af tiltag, der forbedrer grisenes sundhedstilstand, vil det derved medvirke til at sænke dødeligheden og øge grisenes produktivitet. Derved opnås en mindre klimabelastning, en forbedret økonomi og en øget arbejdsglæde.

Sådan kommer du i gang



- 1 INDLEDENDE ANALYSEFASE** med vurdering af data fra Vetstat og resultater fra laboratorieanalyser – herefter opstilling og prioritering af indsatsen for reduktion af antibiotikaanvendelsen.
- 2 GENNEMFØRELSE AF INDSATS** og løbende monitorering af denne.
- 3 EVALUERING AF EFFEKTEN** på forudfastsatte tidspunkter samt eventuel revidering af indsats, hvis effekten udebliver, eller den har for høje omkostninger.

FIND INSPIRATION til din handlingsplan på svineproduktion.dk



A photograph of two women standing in a field of golden wheat. The woman on the left has blonde hair and is wearing a brown vest over a white long-sleeved shirt and blue jeans. The woman on the right has brown hair in a bun and is wearing a dark blazer and blue jeans, carrying a dark bag. She is holding a tablet computer. The background shows a line of trees under a cloudy sky. A dark teal horizontal band is overlaid across the middle of the image, containing the text.

Forhold i virksomhedsledelsen

Beskrivelse af forhold

Virksomhedsledelse	Compliance	Økonomi
<p>Virksomhedsledelse:</p> <ul style="list-style-type: none">• Personaleledelse• Strategi• Risikoafdækning• Organisering• Kultur <p>Styrker:</p> <ul style="list-style-type: none">• Modstandsdygtig• Tilpasningsdygtig• Udviklingsorienteret <p>Giver af muligheder:</p> <ul style="list-style-type: none">• Identificere og prioritere ressourcer og handlinger mod bæredygtigudvikling	<p>Overholdelse af love og regler Efterlevelse af retningslinjer</p> <p>Eksempler på ekstern compliance</p> <p>Loven</p> <ul style="list-style-type: none">• Staten• Arbejdstilsynet - APV• Miljø – Sprøjtejournal, IE-Miljøledelse• EU <p>Marked</p> <ul style="list-style-type: none">• Hjerteordning• Økologi• Global GAP <p>Eksempler på intern compliance</p> <p>Virksomheden</p> <ul style="list-style-type: none">• Kontrakter med medarbejdere• Forpagtningsaftaler• Interne politikker og retningslinjer <p>Andelen</p> <ul style="list-style-type: none">• DC bæredygtighed• Arlagården• Klimatjek Arla	<p>En sund økonomi er en del af en virksomheds bæredygtighed.</p> <ul style="list-style-type: none">• Bæredygtig transformation, kan være økonomisk krævende• Robusthed• investeringskapacitet• Økonomisk rentabel <p>Måles på:</p> <ul style="list-style-type: none">• Afkastningsgrad• Soliditetsgrad• Fremstillingspris

Forhold i virksomhedsledelsen

	Indikator	Enhed	2021	2020
Virksomhedsledelse	Vi har en nedskrevet strategi for virksomheden, der sætter retning for dens udvikling		4,5	
	Vi anvender aktivt vores strategi i ledelsen af virksomheden	1 Nej	4	
	Vi anvender driftsbudget for planlægning og opfølgning	2 I lav grad		
	Vi har planer for at sikre den fortsatte drift ved kritiske nedbrud og truende kriser	3 I nogen grad	3,5	
	Vi søger inspiration og sparring fra personer udenfor virksomheden	4 I høj grad	4	
	Vi er åbne og imødekommende om vores virksomhed	5 I meget høj grad	5	

Forhold i virksomhedsledelsen

	Indikator	enhed	2020	Sammenligningsgrundlag*
Compliance	Bemærkninger, anmærkninger o.l. fra offentlige myndigheder, samarbejdspartnere mv.	Antal	1: For mange grise produceret	
Økonomi	Afkastningsgrad	%	9,1%	Søer 30 kg: 5,1% Slagtegrise: 5,8%
	Soliditetsgrad	%	33,5	Søer 30 kg: 22,2% Slagtegrise: 29%
	Fremstillingspris	Kr./enhed	Søer 30 kg: 359 kr./stk. Slagtegrise: 10,98 kr./kg	Søer 30 kg: 371 kr./stk. Slagtegrise: 10,99 kr./kg

* Landsgennemsnit 2020

Refleksion

- Hvordan kan I understøtte virksomhedsledelsen på jeres praktiksted?
- Forslag til virkemidler som I ser potentiale i



OPTIMER INDEN FOR DE GIVNE RAMMER

Virkemidlet imødekommer governance i ESG.

E S G

SÅDAN VIRKER TILTAGET

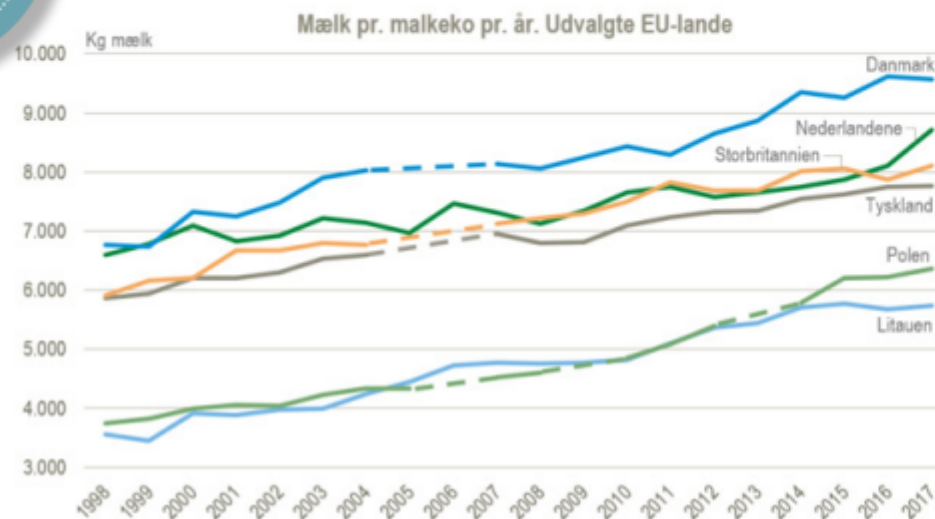
Det giver mening at producere flest mulige enheder til salg, som kan betale de omkostninger, der er uafhængige af produktionsomfanget – det kan være forrentning og afskrivning af produktionsapparatet. Sigt efter høj effektivitet, så hver ha. og hvert husdyr giver størst muligt udbytte. Du skal dog være opmærksom på, at det kan blive for dyrt at få de sidste enheder med, så det økonomisk optimale niveau er lavere end det højest opnåelige.



Eksempel

Julius Thomsen er smågriseproducent og sælger sine grise til faste aftagere. Med stigende effektivitet i soholdet og fuld udnyttelse af staldens kapacitet producerede han efterhånden flere smågrise, end hans aftagere havde plads til. Hans alternative afsætningsmulighed for de overskydende grise betalte ca. 100 kr. mindre pr. gris. Julius beregnede, at det bedre kunne betale sig at have færre søer i stalden og udelukkende producere grise til de

faste aftagere. Derved sparer han omkostningerne til de sidste søer, og han har desuden en lidt lavere omkostning pr. produceret gris, da logistikken er nemmere i den knap så fyldte stald, og det er de sundeste og mest effektive søer, han har beholdt.



Stigende effektivitet i mælkeproduktion, Eurostat 2018

Sideeffekter

Ved husdyrhold kan det økonomisk optimale produktions- og effektivitetsniveau ligge udover, hvad der er dyrevelfærds- og sundhedsmæssigt optimalt.

Samtidig kan de økonomisk optimale niveauer ligge et andet sted end de miljømæssigt optimale niveauer.

Sådan kommer du i gang



- 1 SAMMENLIGN** din egen virksomhed med de bedste virksomheder med samme hovedproduktion og i samme størrelsesinterval – og lad dig inspirere af, hvilke produktions- og effektivitetsniveauer disse ligger på.
- 2 BUDGETTER** for flere forskellige produktions- og effektivitetsniveauer for at skyde dig ind på de økonomisk bedste niveauer.
- 3 BRUG DIN PRODUKTIONSFAGLIGE VIDEN** til at finde veje til at arbejde i retning af disse niveauer.

UDARBEJD EN SKRIFTLIG STRATEGI

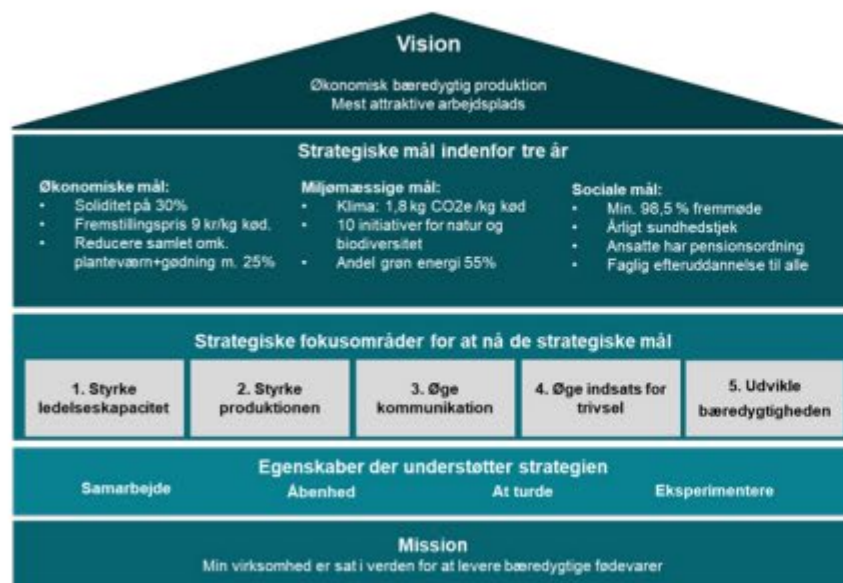
Virkemidlet inødeskommer governance i ESG:

E S G

SÅDAN VIRKER TILTAGET

En skriftlig strategi er et ledelsesredskab for at beskrive virksomhedens mål og vejen derhen. Det er en "aftale" om udviklingsindsatser, investeringer og ressourcer for bæredygtig udvikling af og på virksomheden. Strategien bruges med ansatte, med banken, i dit netværk og som det redskab du griber til for at holde kursen.

Det er i arbejdet med strategien, at du kan udvide både selvforståelse og omverdensforståelse. Det er i strategiprocesen og udarbejdelse af en skriftlig strategi, at temaer for bæredygtig udvikling som indsatser for klima, ressourceoptimering og biodiversitet får "et fælles hjem".



Uanset hvor mange sider en strategi fylder, er det en god idé at illustrere den med et "strategihus". Strategihuset er godt at have med rundt for samtale og for kommunikation. Det kan også printes i plakatformat for fastholdelse med de ansatte. Eksemplet her er med et forenklet indhold. Kilde: SEGES Strategi & Vækst

Økonomi for implementering

- 15-25 af dine egne timer - gratis, men går fra noget andet
- 30-40 timer med en landbrugskonsulent/rådgiver – 35-45.000 kr.
- Forvent investering i virksomhedsbeskrivelse, risikoanalyse, SWOT med mere

Sådan kommer du i gang



1. **SÆT ORD PÅ BEHOV:** Hvorfor en strategi?
2. **VÆR INDSTILLET PÅ** en proces på seks-ni måneder og på at investere i data og analyser.
3. **KONTAKT** en strategi- eller virksomhedskonsulent. Med en konsulent får du erfaring og hjælp til proces, metode og udarbejdelse.



Hvad kan man bruge ESG-ledelsesafrapportering til?

- Virksomhedens redegørelse for samfundsansvar
- Risikostyring
- Fremdrift på den bæredygtige udvikling
- Udviklingsværktøj vs. afrapportering

Firstmover fik uopfordret henvendelse fra fire investorer på baggrund af ESG




Refleksion

- Hvordan ser i bæredygtig udvikling ind i jeres fremtidsjob?
- Hvordan ser I, at kravene om bæredygtig udvikling påvirker kravene til jeres kompetencer fremover?



Tak for i dag



Bæredygtig forretning

License to operate

Nye markeder, nye afgrøder

Natur og biodiversitet

Reduktion af klimaudledning

Nye teknologier, nye produktionsformer

Cirkulær økonomi

Fremtid, forretning og bæredygtighed - for landmænd

Privat gruppe · 742 medlemmer

Medlem + Inviter

Om **Debat** Udvalgt Rum Emner Medlemmer Begivenheder Medier Filer