

## Projekt 8507 Klimaindsats på kulstofrige landbrugsjorder Projektområde Skals Ådal

Målet er at etablere samarbejdsplatforme med landmænd og lokale interessenter, ved præcisering af klimaeffekterne og hydrologi samt ved at klarlægge økonomiske muligheder og konsekvenser for landmænd.

Der skabes Living Labs, som er innovative platforme for lokale interessenter i et landskab. Her identificeres behov, afprøves løsninger, valideres resultater og implementeres foranstaltninger

Landmænds interesse, involvering, frivillighed og accept er grundstenen i klimaindsatsen og det bliver op til aktørerne i de enkelte Living Labs at udpege løsninger til, hvordan klimaindsatsen bedst kan gennemføres. Lokale landbrugsrådgivere vil bidrage til den lokale forankring af Living Labs – og de vil bidrage med viden om produktionsmæssige forhold og særlige lokale problemstillinger.

### Aktiviteter i projektet:

1		Møde på politisk niveau mellem formand for landboforeningen, formand for teknisk udvalg og projektleder i Fremtidens anvendelse af organogene jorde. Sikring af samarbejdet på lokalpolitisk niveau.	Landboforeningsformand inviterer udvalgsformand til hilse-på-møde ude ved lokal landmand. Blandt andre emner projektet Fremtidens anvendelse af organogene jorde også præsenteres.	
2	15.1	Møde Viborg Kommune, teknik og miljø teknikermøde	Mulige områder: Tre område i spil	
2	8.2	Møde m. bestyrelsesudvalg Landboforeningen Midtjylland, Viborg Kommune, Velas	Diskussion af valgte område Opdeling af området Lodsejerliste fra Viborg Kommune	
3	Løbende møder	Sammensætning af projektgruppe som skal arbejde med det udvalgte projektområde med kulstofrig landbrugsjord. Den tekniske projektgruppe har ansvaret for sikring af fremdrift i projektområdet	Eja Lund Velas, Tina Bøje Clausen, Viborg Kommune, Jacob Gade LMFJ,	
4	9.2	Møde landboforeningens bestyrelse	Orientering om valgt område	Skals Vest (PAF) Skals Øst - evt. lbf
5	17.3	Lodsejermøde	Fakta om Skals Ådal og udtagning af lavbundslande	Ok til at deltage i PAF projekt

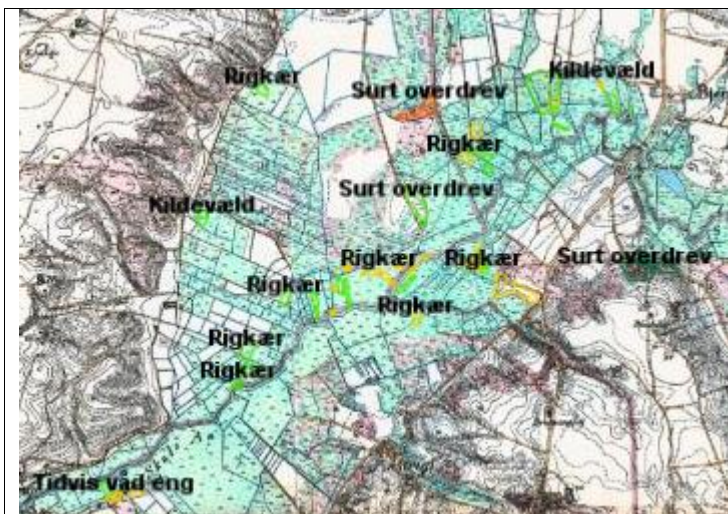
				Ok til at indsende ansøgning om forundersøgelse
3	16.3	Introduktion af ny projektleder i Viborg Kommune	Synergi mellem PAF projekt og LIFE projekt	PAF projektets aktiviteter skal koordineres med Life-projekt
3	21.3	Opfølgning på proces Viborg Kommune- Velas	Viborg Kommune vil sende ansøgning til Lavbundsordningen	Viborg Kommune sender udbud til gennemsyn
3	30.3	Opfølgning på proces Viborg Kommune- Velas	Koordinering mellem LIFE og PAF projekt	Venter til anden runde Forskellige aktiviteter diskuteret
		Løbende dialog med planteavlskonsulenter	Anvendelsen af lavbundsjordene	Tilskudsmuligheder, CAP reform
7		Living Lab – vand	Formidling af viden om vand i landskabet	Kunne ikke gennemføres pga. manglende kapacitet på SEGES
7	16.6	Living Lab - natur	Tema-dag på engen om habitatnatur Deltagelse af myndighedsteam Viborg Kommune, Life-projektmedarbejder, husdyrholder, naturmedarbejder SEGES, projektleder SEGES, Velas Landboforeningen bestyrelsesmedlem, lodsejere	
8	24.6 29.6	Samarbejde mellem rådgivningsselskab og SEGES om barrierer, økonomi, jura, kvælstof- og klimaeffekter biodiversitet på kulstofrige landbrugsjorde. Der indleveres 2-3 case ejendomme fra projektområdet.	Økonomien i at dyrke lavbundsjordene	Besøg hos fire lodsejere

### Projektområdets naturinteresser

Skals Ådal er valgt som projektområde, fordi der på dette ca. 600 ha store areal er mange udfordringer med at få udtaget de kulstofholdige arealer af drift.

Skals Ådal indgår i et stort Natura 2000 område Lovns Bredning, Hjarbæk Fjord og Skals Ådal. Natura 2000-området består af et habitatområde (H30) og to fuglebeskyttelsesområder (F14 og F24). Mål og indsats for udpegningsgrundlaget for hhv. habitat- og fuglebeskyttelsesområderne gælder kun for arealer inden for den pågældende udpegningsplan. Natura 2000 planen.

Desuden er store dele af arealerne i Skals Ådal beskyttet af Naturbeskyttelseslovens §3.



Habitatnaturtyper i projektområdet:

- Rigkær
- Kildevæld
- Surt overdrev
- Tidvis våd eng



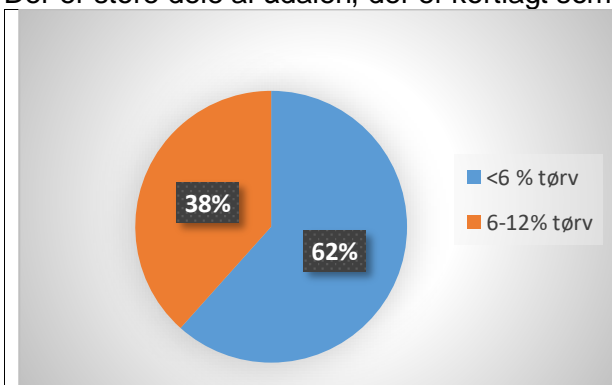
Beskyttede naturtyper

- Eng
- Hede
- Mose
- Overdrev
- Strandeng
- Sø

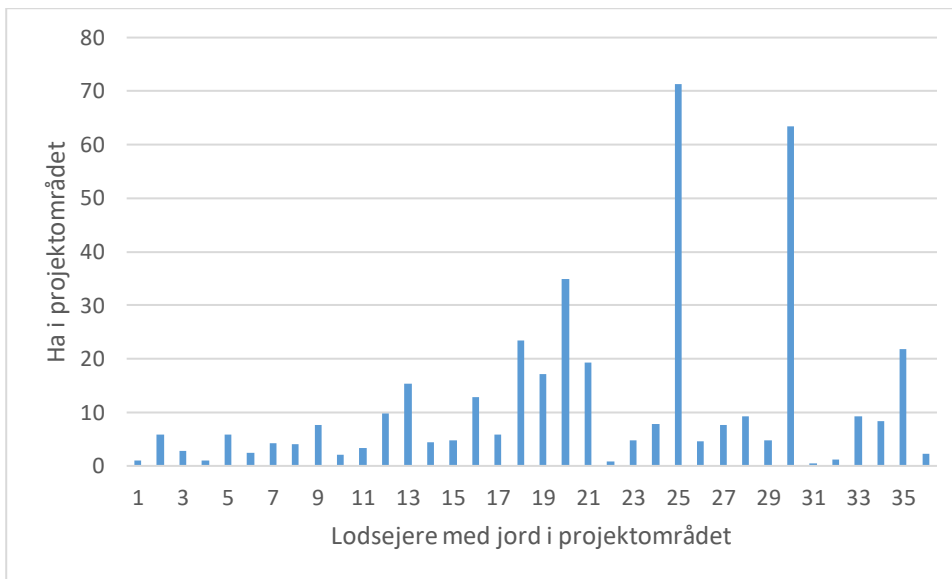
Der er således stærke natur beskyttelsesinteresser i ådalen.

### Projektområdets arealanvendelse:

Der er store dele af ådalen, der er kortlagt som tørveholdige jorde, i alt ca. 430 ha.

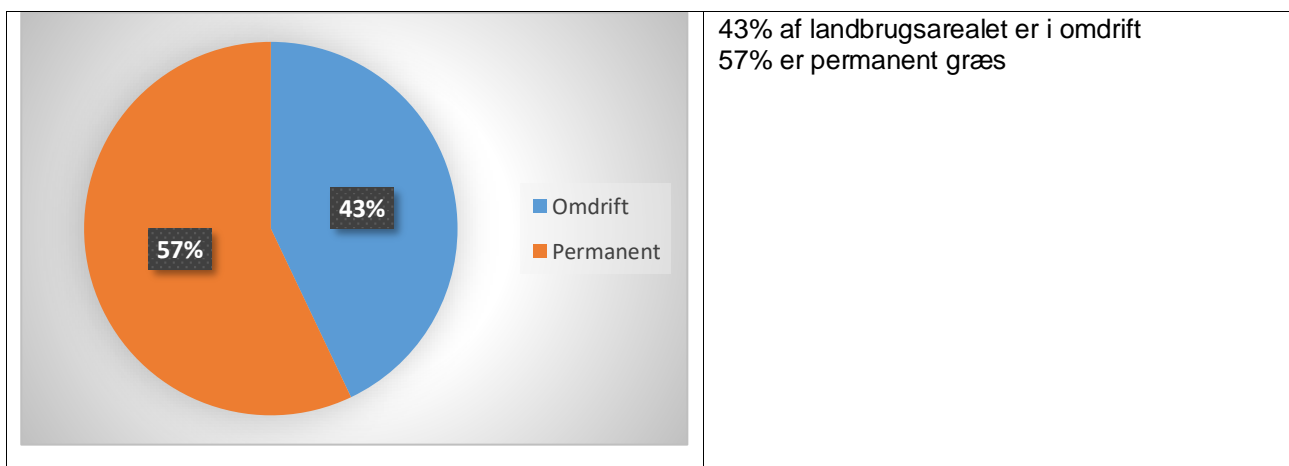


62% af arealet indeholder mere end 6% tørv og 38% af arealet har mellem 6 og 12% tørv.

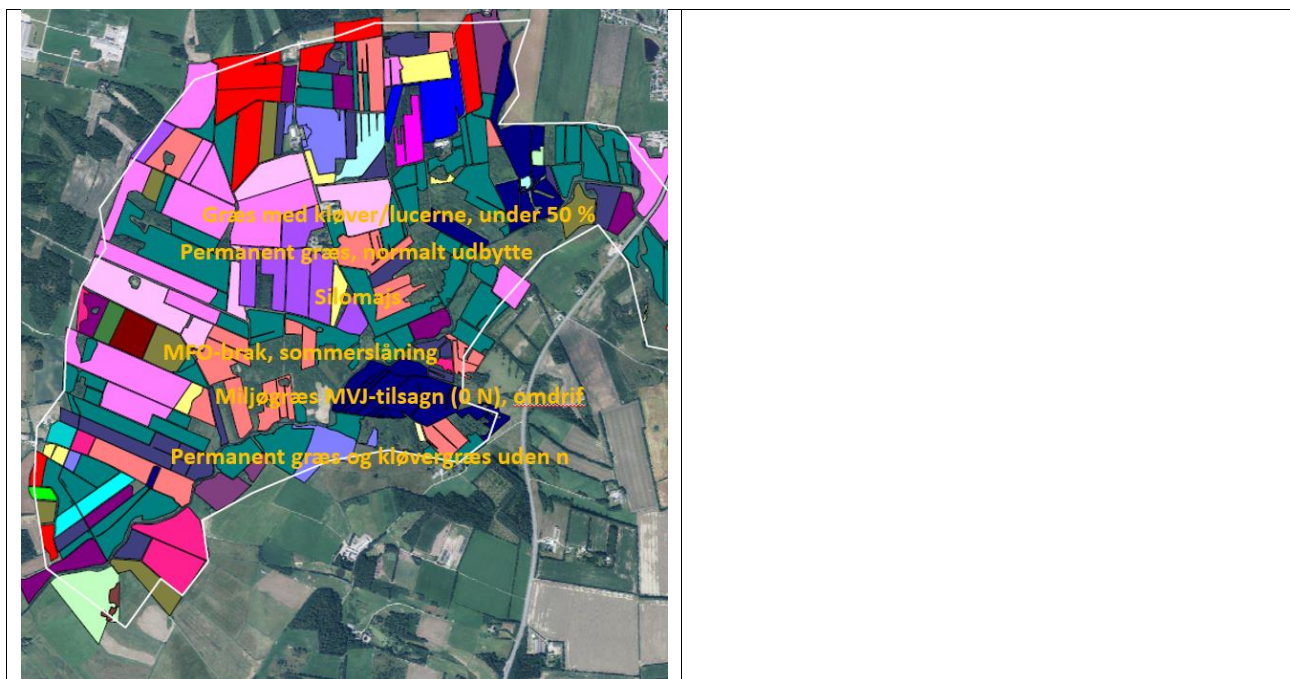
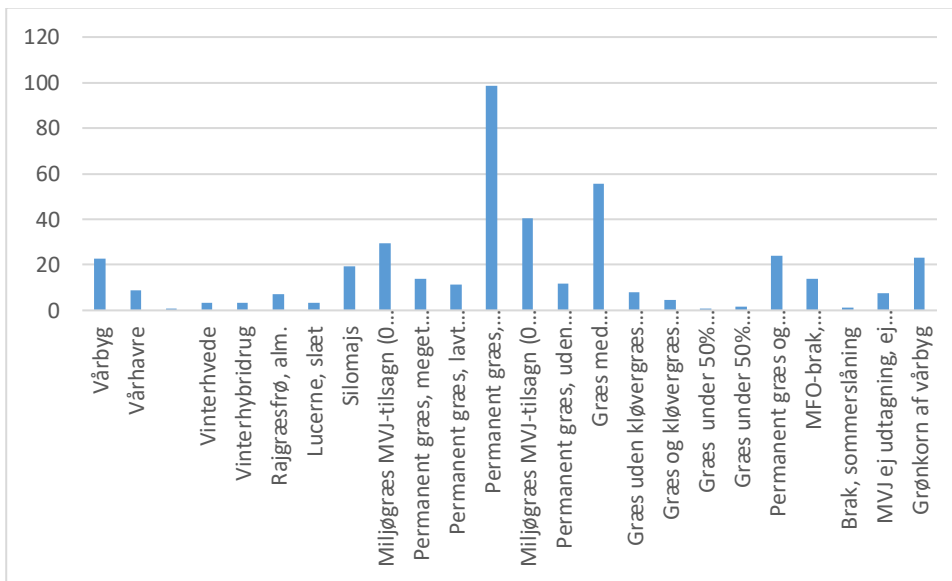


De 36 lodsejere i projektområdet har i gns. et areal i projektområdet på 11,5 ha.

Der drives landbrug i ådalen og flere store kvægbrug henter mange foderenheder på arealerne i form af majs og græs.



De store afgrøder er permanent græs, herunder MVJ-græs, samt omdrift afgrøderne græs i omdrift og majs.



### Projektområdet som Klimaindsats på kulstofrige landbrugsjorde:

Der er således mange modsatrettede interesser i området:

- Klimaindsats kræver ekstensivering af dyrkning og højere vandstand på arealerne
- Habitatnatur: Arealerne må ikke blive påvirket af en hævet vandstand på arealerne
- Naturbeskyttelseslovens §3: Arealer kan ikke opnå støtte ved at udtage arealerne af drift
- Kvægejendomme, der henter store mængder foder på arealerne

På et temamøde mellem myndighed, lodsejere og rådgivningen blev denne problemstilling belyst. Målene for naturen på arealerne er ikke entydigt klare. Derfor er det heller ikke helt klart hvilke

virkemidler, der skal tages i anvendelse for at nå de mere eller mindre klare mål for arealerne. Myndigheden har ikke helt klare og tydelige ønsker til habitatnaturens forvaltning og til et vådere områdes fremtidige anvendelse.

Lodsejere, der de største økonomiske interesser i at dyrke arealerne, står i forskellige situationer, hvor ejendommens fremtid, vil afgøre lodsejers tanker om at lade arealerne indgå som en klimaindsats på kulstofholdige arealer.

### **Living-lab tilgang til Klimaindsats på kulstofrige landbrugsjorde**

Living-lab tilgangen kan anvendes til at belyse komplekse problemstillinger i et område, i dette tilfælde naturinteresser og den fremtidige forvaltning af området for at bevare og udvikle disse interesser samtidig med at arealerne ekstensiveres og gøre mere våde.

Men living-lab tilgangen kan ikke løse problemstillingen med, at nogle lodsejere er økonomiske afhængig af at høste foder på arealerne, fordi det er en konkret jordfordeling, der er den eneste mulighed for disse lodsejere hvis der skal klimaindsats på deres kulstofrige landbrugsjorde.

## Bilag 1 Dagsorden for-formøde



### For-formøde om muligt projekt i Skals å-området

Dato: tirsdag 8. februar kl. 9-11  
Sted: Velas, Asmildklostervej 11, Viborg

Deltagere: Anders Ahrenfeldt, Jakob Gade, bestyrelsesmedlemmer Landboforeningen Midtjylland; Ane Middelbo og Eva, Viborg Kommune; Eja Lund, Velas

#### Formål med mødet:

- At diskutere om det anses for realistisk at gennemføre et projekt i området
- At diskutere afgrænsning eller opdeling af brutto-projektområdet
- At afklare barrierer for at gennemføre projekt

#### Dagsorden

1. Præsentation af deltagere
2. Introduktion af promilleafgiftsprojektet og dets indhold
3. Præsentation af projektområde (jf. kortmaterialet)
4. Deltagernes lokale viden om området
5. Reduktion af CO<sub>2</sub>-udledning - værktøjer
6. Kvælstoffjernelse jf. Hjarbæk Fjord
7. Vådområde - lavbundsområde-klima-lavbundsområde - fordele og ulemper
8. Konklusion på om der skal igangsættes en for-proces forud for ansøgning om projekt

#### Kortmateriale:

1. Brutto projektområde
2. IMK-marker med afgrødekoder
3. Lavbundsarealer
4. Beskyttet natur og habitatnatur
5. Høje målebordsblade (1842-1899)
6. Viborg Kommunes projekter i området
7. Nature man-projekter i området

## Bilag 2 Invitation til lodsejermøde

Promilleafgiftsfonden for landbrug



LandboForeningen **Midtjylland**

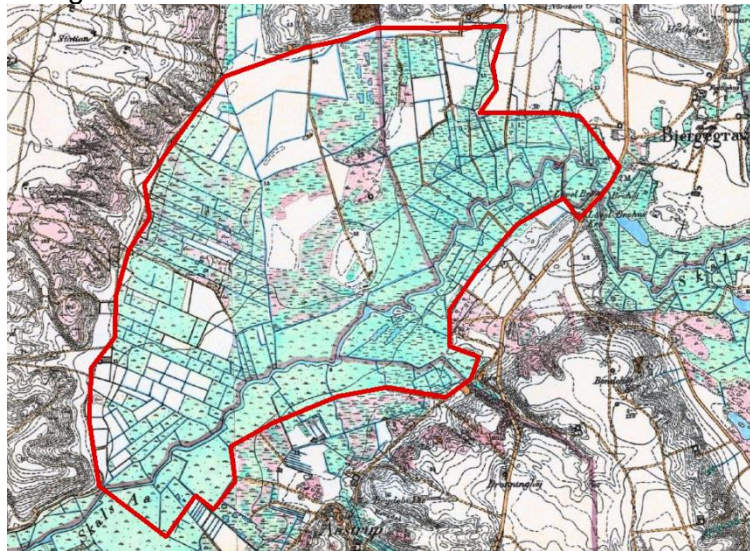
Invitation til lodsejere med arealer i Skals å-dalen

Velas og Landboforeningen Midtjylland vil gerne invitere lodsejere til et møde om

### **Fremtidens muligheder for anvendelse af lavbundsarealer omkring Skals Å**

Hvordan skaber jeg værdi på mine lavbundsarealer i Skals Å-dalen? Hvilke muligheder giver Landbrugsaftalen fra oktober 2021?

Arealet inden for den røde markering er på 515 ha, hvor af 430 ha er lavbundsarealer. Lodsejere inden for denne markering er blevet inviteret til mødet.



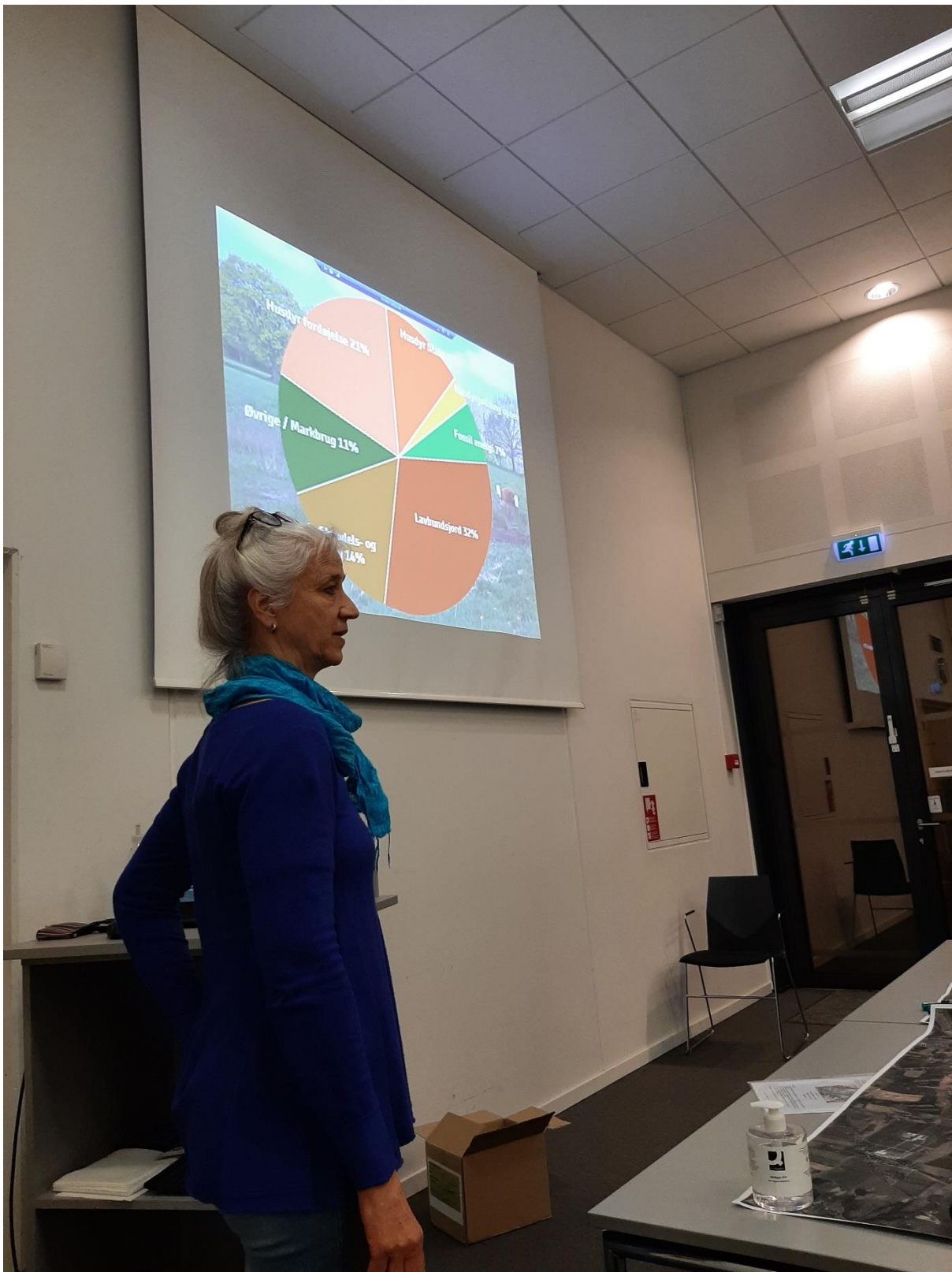
Kom og hør nærmere  
**Velas, Asmildklostervej 11, Viborg**  
**Kl. 19-21.30**

Mødets indhold:

- Velkomst og landboforeningens motivation for at invitere til dette møde, bestyrelsesmedlem Jakob Gade
- Nuværende og fremtidig arealanvendelse i Skals vest området, chefkonsulent Eja Lund, Velas
- Landbrugspakkens muligheder - Lavbundsjordenes bidrag til landbrugets reduktion af udledning af klimagasser ved chefkonsulent Eja Lund, Velas
- Fremtidig etablering af et klima-lavbundsprojekt i området - muligheder og barriere, chefkonsulent Eja Lund, Velas



Bilag 2a Billede fra lodsejermøde



Bilag 2b: Indlæg på lodsejermøde



Fremtidens muligheder for anvendelse af  
lavbundsarealer omkring Skals Å



Lodsejermøde 17. marts 19-21.30,  
Velas Viborg  
Chefkonsulent Eja Lund

STIFTET AF  
Promilleafgiftsfonden for landbrug

### Bilag 3 Invitation til at se på natur og biodiversitet på lavbundsområder



LandboForeningen  Midtjylland

#### Til lodsejere i Skals Ådal

Som led i projektet "Klimaindsats på kulstofholdige landbrugsjorde" inviteres lodsejere, der har jord i Skals Ådal til

**ekskursion til at se på natur- og biodiversitet på lavbundsområder i Skals Ådal**  
**Torsdag 16. juni kl. 15-19.30 på Lyngvej 19, Skals**

#### Dagens tema: Kan lavbundsprojekter gennemføres på en måde, så biodiversiteten fremmes?

Formålet med dagen er at se på værdifulde naturtyper i området og få kendskab til de planter, der vokser her. Vi skal også se på, hvordan forvaltningen af sådanne områder skal være for, at naturtypen er i fremgang. Vi skal diskutere om et gennemførslen af et lavbundsprojekt i området vil påvirke den værdifulde natur.

Kl. 15-15.15 Introduktion til arrangement og til naturarealer og naturtyper i ådalen  
(Landboforeningen og Velas)

Kl. 15.15 Afgang til engene

Kl. 15.45: Turen til naturtypen rigkær og forklaring på hvorfor denne naturtype opstår og hvilke planter, der er karakteristiske for naturtypen (Viborg Kommune)

Kl. 17.45: Retur til Lyngvej 19

Kl. 18.15: Sandwich, øl og vand

Kl. 18.45: Målene for rigkærne i ådalen, hvilken forvaltning kræver det at opnå disse mål?  
(Viborg Kommune)

Kl. 19.00: Hvordan kan ønsket om at gøre lavbundsarealerne mere våde forenes med målene for habitatnaturtyperne? (Winnie Brøndum, SEGES)

Kl. 19.15 Kunsten at afgræsse våde arealer (Ole, Højvang Økologi)

Kl. 19.30 Afrunding og tak for i dag

## Bilag 3a til ekskursion natur og biodiversitet



LandboForeningen  **Midtjylland**

### Til lodsejere i Skals Ådal

Som led i projektet "Klimaindsats på kulstofholdige landbrugsjorde" inviteres lodsejere, der har jord i Skals Ådal til

**ekskursion til at se på natur- og biodiversitet på lavbundsområder i Skals Ådal**  
**Torsdag 16. juni kl. 15-19.30 på Lyngvej 19, Skals**

**Dagens tema: Kan lavbundsprojekter gennemføres på en måde, så biodiversiteten fremmes?**

**(bilag består af billeder af fra Viborg Kommunes besigtigelse af rigkær i området, i alt 8 sider)**

#### Bilag 4 Dagsorden til møde med udvalgte Lodsejere om økonomi

Fredag 24. juni:

Johannes Nielsen kl. 10

Finn Mortensen kl. 12.30

Onsdag 29. juni – tidspunkter skal lige konfirmeres endeligt

Jakob Gade kl. 12.00

Anders Gundersen 14.00

Dagsorden for møde om økonomi på lavbundsarealer i Skals Ådal

Som et led i *projektet Klimaindsats på kulstofrige landbrugsjorde*, der er finansieret af promilleafgiftsfonden, vil Michael Højholdt (afdelingsleder, Landskonsulent, cand.agro. MBA) se på de økonomiske konsekvenser for produktionsejendomme, hvis klimaindsatsen lægges på lavbundsarealerne og driften af disse ekstensiveres.

**Formålet med mødet:**

Afdække den økonomiske effekt på ejendommen ved at lade lavbundsjorde indgå i et lavbundsprojekt.

Fokus på specielle forhold på bedriften, der skal medtages i beregningerne af den økonomiske effekt.

1. Præsentation af ejendommen med fokus på hvad lavbundsarealerne anvendes til (ejer)
2. Gennemgang af hvordan værditab udregnes på lavbundsarealer, der udtages til lavbundsprojekt (Michael Højholt, SEGES)
3. Aftale om, hvilke specielle forhold på ejendommen, der skal tages med i beregningerne