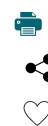


Planter

Hold øje med lys bladplet i vinterraps

Lys bladplet er i de fleste år ikke noget problem, men bekæmpelse kan være aktuel i visse år og marker. Bekæmpelse anbefales ved 20 procent angrebne planter fra begyndende strækning primo marts, men kun såfremt der er vækst i planterne.

Viden om Opdateret 24. februar 2022



Lys bladplet er i de fleste år ikke noget problem i raps, men bekæmpelse kan være aktuel i visse år og marker. Der er sortforskelle i modtagelighed. Hold derfor øje med evt. angreb af lys bladplet. Svampen trives bedst i milde vintre og ved fugtige forhold efterår, vinter og forår.

I de fleste Landsforsøg de senere år med bekæmpelse af lys bladplet er der ikke opnået rentable merudbytter grundet svage angreb eller fordi angrebene efterfølgende ikke har udviklet sig (tørt vejr). I enkelte forsøg med mere udbredte angreb af lys bladplet er dog opnået nettomerudbytter på omkring 1,5-3,0 hkg/ha for bekæmpelse i vækststadiet 31 (begyndende strækning) i marts. Det gælder derfor om at finde de marker, hvor der er bekæmpelsesbehov.

Vinterrapsmarkerne skal i foråret løbende tjekkes for evt. angreb af lys bladplet. Der er igen i år i samarbejde med planteavlskonsulenterne et [registreringsnet for lys bladplet](#), hvor der fra 7. marts bedømmes i ca. 30 marker. Det mest karakteristiske ved lys bladplet er de mange små hvide "totter" (sporehobe) omkring pletterne. Læg evt. bladene i en let fugtig plastpose ved stuetemperatur i 2-3 dage for at få de hvide punkter frem, da sporehobene især ses under fugtige forhold. Nedenfor ses billeder af tidlige angreb af lys bladplet.

Der findes om foråret tit mange bladpletter i rapsen, som skyldes henfald af blade mv. ligesom der i mindre omfang er bladpletter af skulpesvamp og Phoma (rodhalsråd), som ikke tillægges betydning.

Sådan bekæmper du lys bladplet

En effektiv bekæmpelse af lys bladplet kræver, at bekæmpelse foretages ved relativt svage angreb. Bekæmpelse anbefales på de tidlige vækststadier ved 20 procent angrebne planter. Tærsklen er hævet i forhold til sidste sæson. Bekæmpelsestærsklen skal også tage højde for, at evt. angreb ikke udvikler sig særlig meget i de mindre modtagelige sorter. Evt. bekæmpelse kan være aktuel fra vækststadium 31 (begyndende strækning) fra primo marts, men kun såfremt der er vækst i planterne på dette tidspunkt. Ved afsluttet strækning kan tolereres højere angreb. En nøjagtig tærskel er ikke kendt på dette tidspunkt, men der skal være en vis dækning på bladene på dette tidspunkt.

I tabel 1 ses en oversigt over aktuelle midler med effekt mod lys bladplet. Kun få midler har lys bladplet på etiketten, men ofte vil der samtidig være angreb af andre svampe. Ved bekæmpelse tidligt forår kan kun anvendes Folicur Xpert og også Prosaro, hvis der samtidig er angreb af andre svampe. Midlerne må anvendes fra vækststadium 31 (begyndende strækning, 10 procent af maks. stængellængde nået).

Orius Max og Juventus har også effekt mod lys bladplet, men må først anvendes senere nemlig i vækststadiet 60-65 hhv. 65.

Hvis lys bladplet fortsat breder sig, kan det være aktuelt senere under blomstring at vælge løsninger, som samtidig har effekt mod lys bladplet.

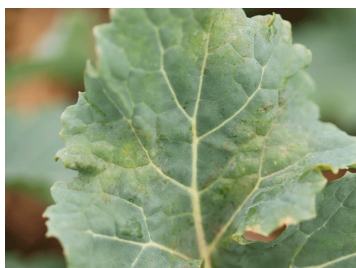
 1 bekendt er der kommet nye triazolregler. Se nærmere i [Der er kommet nye triazolregler](#). I 2022 vil de gamle midler hovedsagelig være i

handelen, og de gamle triazolregler vil være gældende. Hvis der anvendes nye versioner af midlerne med nye navne og reg.nr. af midlerne i oversigten nedenfor, må der ifølge de nye triazolregler i vækststadie 30-59 anvendes op til 67 gram tebuconazol (svarer til 0,41 l Folicur Xpert eller 0,53 l Prosaro) under forudsætning af, at der ikke senere anvendes andre triazolere, som er omfattet af reglerne.

Tabel 1. Oversigt over midler godkendt i raps tidlig forår og med effekt mod lys bladplet

Middel	Normaldosis, l/ha (= maks. dosis)	Anbefalet dosis, l/ha*	Godkendt forår i stadium	g/l tebuconazol	Sygdomme på etiketten forår	Maks. antal beh.	Bemærkninger
Prosaro EC 250 (reg.nr. 18-527)	1,0	0,4-0,5	31-69	125	Gråskimmel, skulpesvamp, knoldbægersvamp	2	Min. 14 dage mellem behandlinger. Maks. 2,0 l/ha pr. sæson, men hvis behandlet i efteråret maks. 1,4 l/ha pr. sæson
Folicur Xpert (reg.nr. 18-575)	0,32 i st. 31-32 hvis brugt efterår, ellers 0,78	0,4-0,5	31-69	160	Lys bladplet m.fl.	2	Højest 1,1 l/ha fordelt på efterår og forår og maks. 2 x 0,78 l/ha, hvis der først startes forår

* For de gamle triazolregler gælder: Hvis tebuconazol er brugt efterår, må der bruges 175 g tebuconazol hele sæsonen. Hvis tebuconazol kun bruges forår, må der bruges 250 g tebuconazol hele sæsonen. Se tekst ovenfor for nye triazolregler.



Billede 1. Lys bladplet fotograferet 1. februar 2020. Bemærk de tre gullige områder på bladet. (Foto: Ghita Cordsen Nielsen, SEGES).



Billede 2. Lys bladplet fotograferet 1. februar 2020 på samme blad som på billede 1, men her ses undersiden af en af de gullige områder. Der ses et mørkfarvet område. De små hvide sporeansamlinger omkring pletterne er karakteristiske og er tydelige under fugtige forhold. (Foto: Ghita Cordsen Nielsen, SEGES).





Billede 3. Lys bladplet fotograferet 1. februar 2020. Der ses tit deform vækst ved angreb. Her ses begyndende skæv vækst på bladet. (Foto: Ghita Cordsen Nielsen, SEGES).



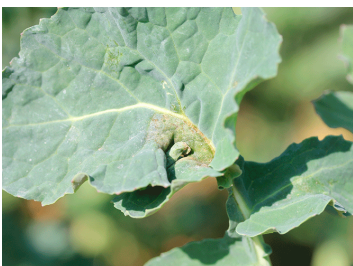
Billede 4. Lys bladplet fotograferet 1. februar 2020. Her er angrebet lidt mere fremskreden på bladet. (Foto: Ghita Cordsen Nielsen, SEGES).



Billede 5. Tidlige symptomer på angreb af lys bladplet fra tidligere år. De små hvide sporeansamlinger er her tydelige. Bladstilkens er også angrebet, hvilket ses som en brunfarvning og en begyndende drejning af bladstilkens. (Foto: Ghita Cordsen Nielsen, SEGES).



Billede 6. Plet af lys bladplet omgivet af tydelige hvide sporehobe. (Foto: Ghita Cordsen Nielsen, SEGES).



Billede 7. Bladet drejer pga. angreb af lys bladplet. (Foto: Ghita Cordsen Nielsen, SEGES).





Billede 8. Lys bladplet. De hvide sporehobe er tydelige. Læg evt. bladene i en plastpose ved stuetemperatur i 2-3 dage for at få sporerne frem ved mistanke om evt. angreb. (Foto: Ghita Cordsen Nielsen, SEGES).



Billede 9. Senere angreb af lys bladplet på bladplade og bladspids. (Foto: Ghita Cordsen Nielsen, SEGES).

Vækstregulering

Vækstreguleringsmidlet Caryx indeholder også Juventus, der har effekt mod lys bladplet. Effekten af 1,0 l Juventus ligger næsten på niveau med effekten af 1,0 l Prosaro/Folicur Xpert. I 1,0 l Caryx indgår 0,33 l Juventus. Hvis der både er behov for vækstregulering og bekæmpelse af lys bladplet kan et svampemiddel tilsættes til Caryx. Svampemidlet vil også øge den vækstregulerende effekt, så dosis af Caryx kan reduceres. Midlerne i oversigten har vækstregulerende effekt, men effekten af Prosaro er begrænset. Indholdet i 1,0 l Prosaro svarer til 0,625 l Orius Max + 0,5 l Proline, hvor sidstnævnte ikke har vækstregulerende effekt.

Sortsforskelle

Der er forskel på sorterens modtagelighed. Der er kun data for nogle af de i Danmark dyrkede sorter. I 2020 og 2021 blev angrebet af lys bladplet bedømt i 25-30 sorter i sortsforsøgene. På baggrund heraf er sorterne inddelt i 3 modtagelighedsgrupper, som vist i oversigten nedenfor. Se også resultaterne i [Vinterrapporternes modtagelighed i 2021](#) og [Vinterrapporternes modtagelighed for lys bladplet vurderet ud fra stængelangreb](#).

Da datagrundlaget til indgruppering er forholdsvis begrænset, skal der i oversigten især lægges vægt på, om sorten er nævnt til venstre eller højre i oversigten.

Se også [engelske data for enkelte sorter i AHDB Recommended List \(light leaf spot\)](#). Disse data er også vist i tabel 2 nedenfor.

Tabel 2. Oversigt over rapssorters modtagelighed for lys bladplet. Nederst er vist data fra den engelske såkaldte Recommended List.

Mindre modtagelig	Middel modtagelig	Meget modtagelig
Ambassador, Aurelia, Butterfly, Dinosaur, DK Expat, DK Exsteel, Halyn, Heminense, LG Aviron, PT299, PT303	Dariot, DK Exception, DK Exclaim, Haugustina, Helegant, Hillico, Lagertha, LG Antigua, PT302, PT300, PT275	Alasco, Architect, Artemis, Creed, Crome, DK Expansion, Hitaly, Hodysse, Reset, Smaragd



Mindre modtagelig	Middel modtagelig	Meget modtagelig
AHDB Recommended List. (1-9 skala, 1 mest modtagelig)		
Ambassador (7), Aurelia (7), Butterfly (7), DK Exsteel (7), LG Aviron (8)	LG Antigua (6), PT275 (6)	Architect (5), Artemis (6), Crome (6), DK Expansion (6)

Engelske erfaringer med lys bladplet

I England og Skotland er lys bladplet den mest betydende svampesygdom i raps, og der optræder de fleste år meget udbredte og kraftige angreb. Der findes derfor også en velfungerende varslings-tjeneste for lys bladplet, der er baseret på angrebsstyrken året forinden og nedbørs- og temperaturforhold i vinterens løb (fugtige og milde vintre fremmer angreb). Tidlig såning fremmer angreb. I højrisikoområder ifølge varslingen udføres svampebekæmpelse om efteråret i november, og bekæmpelse gentages 1-2 gange forår fra medio februar. Væksten begynder oftest tidligere i UK end i Danmark. I højrisikoområder i UK foretages bekæmpelse medio februar uanset angreb, fordi den bedste effekt opnås ved meget svage angreb, og fordi der de fleste år optræder kraftige og udbredte angreb. Ved bekæmpelse ved meget svage angreb opnås 80-90 procent bekæmpelse, mens der ved mere udbredte angreb kun opnås 40 procent bekæmpelse.

I Danmark kan samme strategi ikke anvendes, fordi lys bladplet langt fra har været så udbredt som i UK. Erfaringerne fra UK viser dog, at man straks ved begyndende vækst skal tjekke markerne for evt. angreb og iværksætte bekæmpelse ved relativt svage angreb (20 procent angrebne planter).

Emneord

[Svampesygdomme, planter](#)

[Vinterraps](#)

Vil du vide mere?



Ghita Cordsen Nielsen

Landskonsulent, Planteværn

SEGES

gcn@seges.dk

+45 2028 2695

Publiceret: 04. februar 2020

Opdateret: 24. februar 2022

Støttet af

Promilleafgiftsfonden for landbrug



SEGES Innovation P/S Tlf. 8740 5000
Agro Food Park 15 Fax. 8740 5010
8200 Aarhus N Email info@seges.dk

