

Artikel: Økologiske lavinput mælkebedrifter kan også tjene penge

dec. 2022

Forfattere:

Arne Munk, Innovationscenter for Økologisk Landbrug

og

Morten Nyland Christensen, SEGES Innovation

Overordnet set bekræfter analysen, at driftsresultatet efter ejerløn er lavere for bedrifter med mælkeydelse under gennemsnittet end for bedrifter med en højere mælkeydelse. Spredningen i de økonomiske parametre er stor på tværs af alle ydelsesniveauer, og analysen viser, at det også er muligt at have en god økonomi ved et lavere ydelsesniveau. Fx vil et low-cost system med en kombination af stor andel grovfoder i foderrationen, lave grovfoderomkostninger samt lave kapacitets- og finansieringsomkostninger generere et højt driftsresultat efter ejer aflønning på trods af en lav mælkeydelse pr. ko.

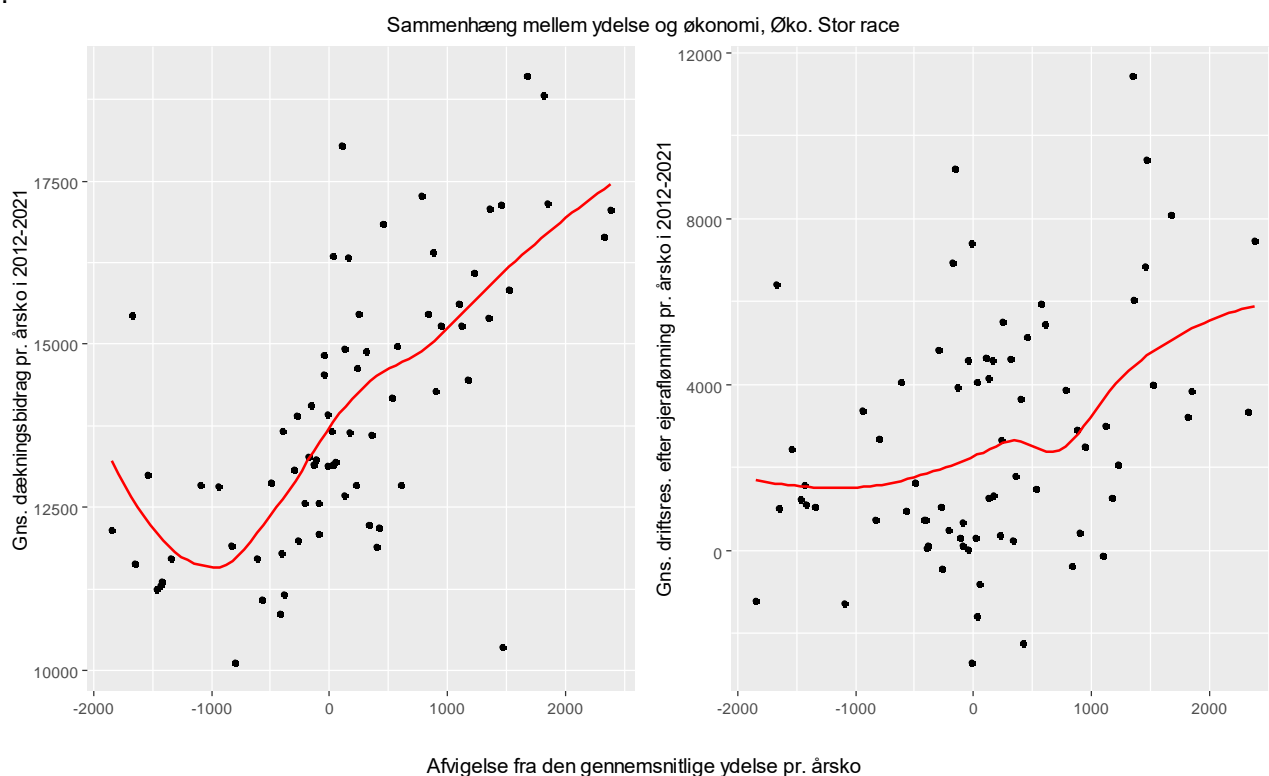
Hvad kendetegner bedrifter med lavere mælkeydelse og som har et godt driftsresultat? Det har SEGES Innovation med bistand fra Innovationscenter for Økologisk Landbrug undersøgt ved hjælp af data fra Økonomidatabasen, hvor vi har set på sammenhængen mellem mælkeydelsen pr. ko og driftsresultatet for økologiske mælkebedrifter. Data er over en 10-års periode (2012-2021) for at udjævne konjunkturudsving, og der indgår kun bedrifter, der er med i alle årene. Det drejer sig om 73 økologiske mælkebedrifter.

Der er udvalgt variable, der kan indikere om mælkeydelsen pr. ko har betydning for omkostninger, hvor det forventes, at en low-cost strategi vil være tydelig. Der er udvalgt følgende omkostninger pr. årsko: Tilskudsfoeder, grovfoder, mineral og vitaminomkostninger, dyrlæge, medicin og vacciner, diverse omkostninger vedr. husdyrproduktionen, dyrket hektar, bundet kapital i driftsbygninger og inventar samt bedriftsstørrelse.

For mælkeydelsen pr. ko er der beregnet en afvigelse fra gennemsnitsydelse pr. år. Dermed kan vi sammenligne resultater fra 2012 med 2021, da der er en løbende udvikling i det gennemsnitlige ydelsesniveau i 10-års perioden som følge af primært forbedret genetisk potentiale og ny viden/forbedret management.

Er der sammenhæng mellem mælkeydelse og driftsresultat?

I figur 1 er vist spredningsgrafer over sammenhængen mellem mælkeydelse pr. ko (X-aksen), dækningsbidrag pr. ko og driftsresultat efter ejerløn pr. ko (Y-aksen) for økologiske bedrifter. Som beskrevet ovenstående vises mælkeydelsen (kg EKM) pr. ko som afvigelse i forhold til gennemsnittet (aksemærkater -2.000, -1.000, 0, 1.000, 2000, hvor "0" er gennemsnittet)



Figur 1. Sammenhæng mellem økonomi og mælkeydelse for økologiske bedrifter.

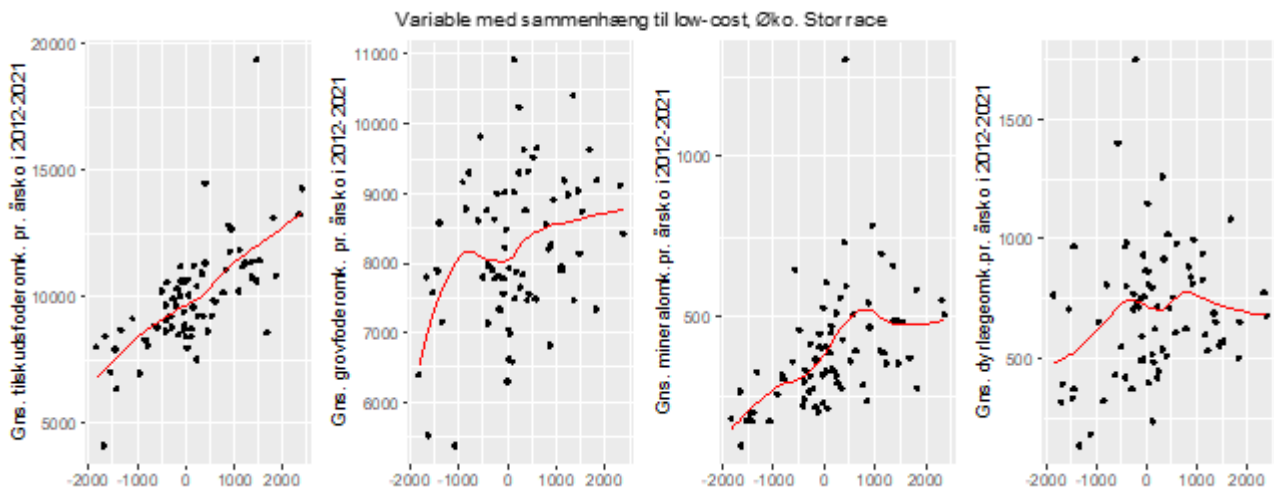
I den venstre del af figur 1 ses en klar positiv sammenhæng mellem ydelsen pr. ko og dækningsbidraget pr. ko. Der er i mindre grad en positiv sammenhæng mellem ydelsen pr. ko og driftsresultatet pr. ko efter ejer aflønning (højre del af figuren). Spredningen i dækningsbidraget pr. ko er væsentligt mindre end spredningen i driftsresultat efter ejerløn pr. ko ved samme ydelsesniveau.

Datamaterialet for de økologiske bedrifter er lille, og derfor skal spredningen vurderes med forsigtighed. Det ændrer ikke på, at størrelsen af mælkeydelsen pr. ko ser ud til at være en vigtig faktor til at genere overskud i produktionen, men også at bedrifter med lavere mælkeydelse er i stand til at generere et betydeligt overskud.

Omkostninger i dækningsbidraget

Figur 2 viser sammenhængen mellem omkostninger i dækningsbidraget og mælkeydelse for økologiske bedrifter. Der er en stor spredning i grovfoderomkostningerne uanset ydelsesniveau. Omkostningerne til tilskudsfoder stiger med stigende mælkeydelse, men også med en stor spredning. Mineralomkostninger viser også store forskelle i omkostninger i forhold til ydelse. Der sker en udvikling i intervallet fra 0 til 1.000 EKM, hvor mineralomkostninger typisk stiger med over 500 kr. pr. årsko.

Dyrlægeomkostningerne er stort set på samme niveau over det meste af ydelsesniveauerne, bortset fra de helt lave ydelser. Spredningen i dyrlægeomkostninger er stor uanset ydelsesniveau. For diverse omkostninger (ej vist i figuren), som kan være forskellige omkostningstyper inklusive produktionsrådgivning, er der samme tendens, som for dyrlægeomkostningerne.

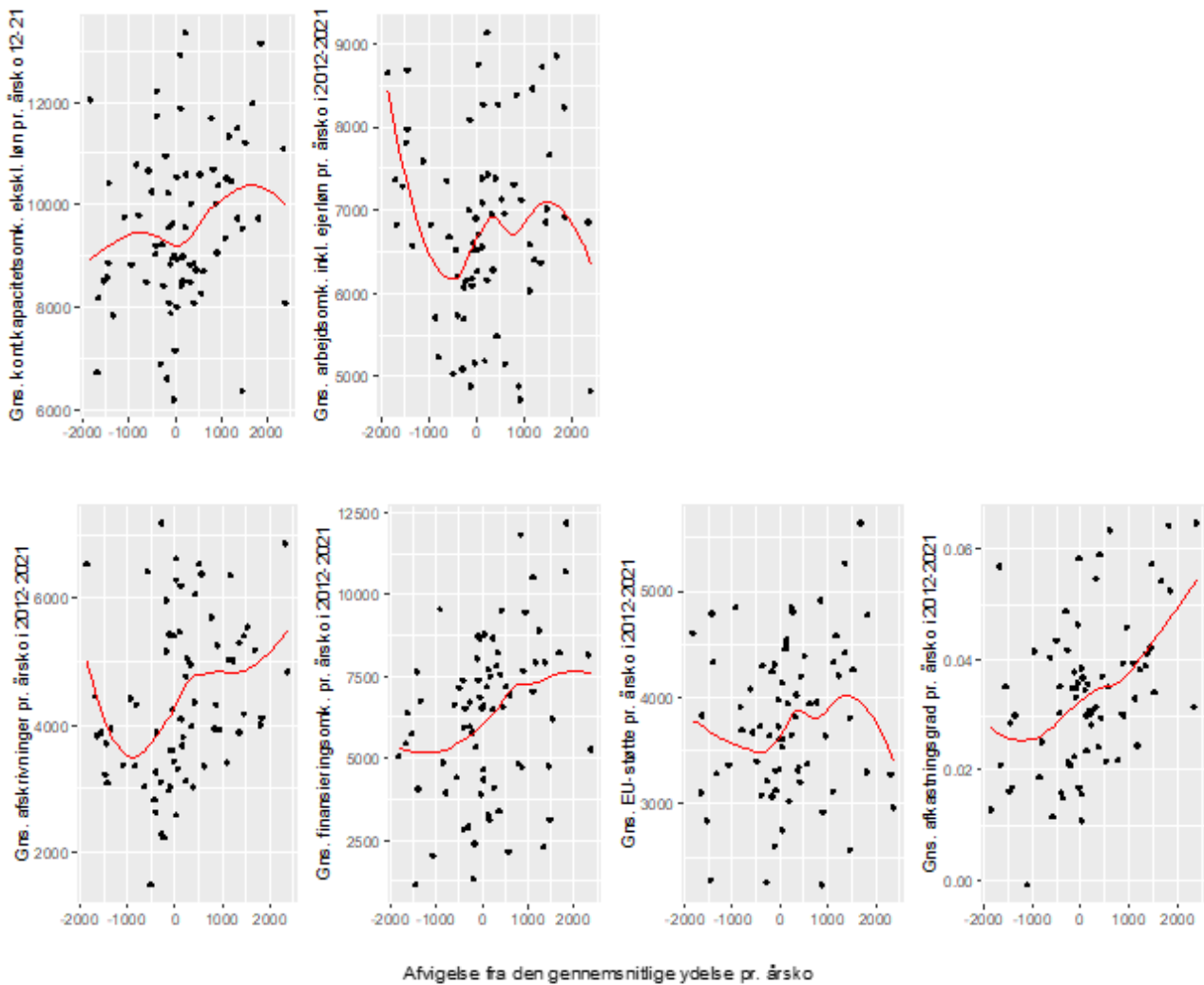


Figur 2. Sammenhæng mellem omkostninger i dækningsbidraget og mælkeydelse for økologiske bedrifter

Sammenhæng mellem kapacitets-/finansieringsomkostninger og mælkeydelse pr. ko

Som vist i figur 1 er spredningen i dækningsbidraget pr. ko væsentligt mindre end spredningen i driftsresultat efter ejerløn pr. ko ved samme ydelsesniveau. Figureerne viser også, at det er muligt at have et højt driftsresultat pr. ko ved et lavere ydelsesniveau. Der er således tale om, at der er kapacitets- og/eller finansieringsomkostninger pr. ko, der i højere eller mindre grad hænger sammen med stigende mælkeydelse pr. ko.

I figur 3 er vist de omkostninger der skal sammenlægges fra og med dækningsbidraget for at få bedriftenes driftsresultat pr. årsko.



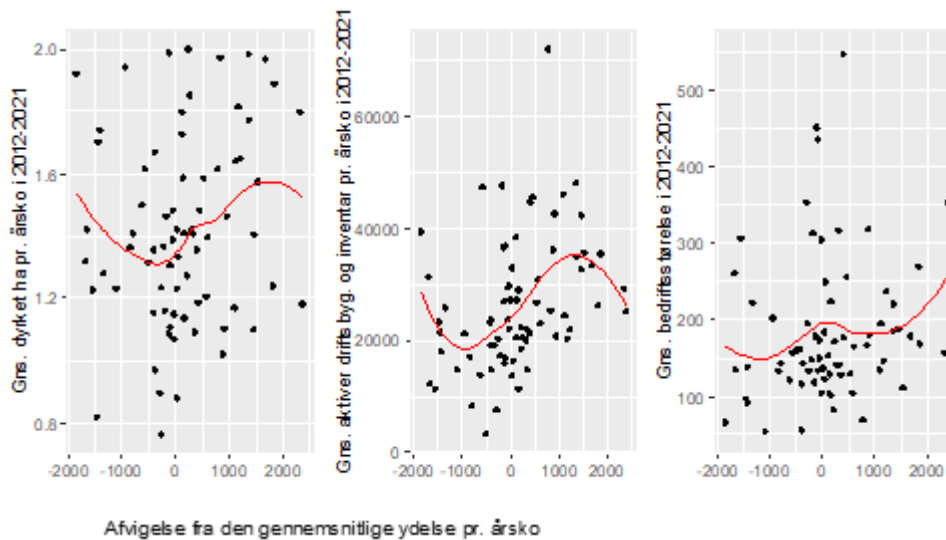
Figur 3. Sammenhæng mellem kapacitets-/finansieringsomkostninger og mælkeydelse pr. ko på økologiske bedrifter

De kontante kapacitetsomkostninger pr. ko stiger ved højere mælkeydelse, men spredningen er stor. Der er ikke sammenhæng mellem arbejdsomkostningerne pr. årsko inkl. ejerløn og mælkeydelse. Også her er spredningen stor. Afskrivningerne og finansieringsomkostningerne pr. ko er også stigende ved højere ydelsesniveau.

De stigende omkostninger efter dækningsbidraget ændrer ikke på, at højere mælkeydelse er med til at sikre højere driftsresultat pr. årsko, da det samlede dækningsbidrag pr. årsko fra stald og mark stiger endnu mere ved højere mælkeydelse. Spredningen er stor på tværs af alle ydelsesniveauer, og tallene viser, at det også er muligt at have en god økonomi ved et lavere ydelsesniveau.

Andre faktorer

I figur 4 er vist sammenhængen mellem dels arealet pr. ko og dels bedrifternes i forhold til mælkeydelsen pr. ko. Figuren viser også aktivmassens størrelse pr. årsko i forhold til ydelsesniveauet.



Figur 4. Sammenhæng mellem dyrket areal pr. ko, bedriftsstørrelse samt aktiver pr. ko bundet til driftsbygninger/inventar og mælkeydelsen pr. ko

Økologerne driver i gennemsnit mellem 1,3 til 1,6 hektar pr. årsko. Der er kun en svag sammenhæng mellem arealet pr. ko og mælkeydelsen pr. ko. Tilsvarende gælder bedriftstørrelsen (antal malkekøer pr. bedrift).

Aktiver pr. ko bundet til driftsbygninger og inventar stiger ved stigende mælkeydelse pr. ko, dog med afvigelser for bedrifter med meget lav eller meget høj mælkeydelse. Det kan dog skyldes forholdsvis få bedrifter i datasættet med økologiske bedrifter.

Overordnet set bekræfter analysen, at driftsresultatet efter ejerløn er lavere for bedrifter med mælkeydelse under gennemsnittet end for bedrifter med en højere mælkeydelse. Spredningen i de økonomiske parametre er stor på tværs af alle ydelsesniveauer, og analysen viser, at det også er muligt at have en god økonomi ved et lavere ydelsesniveau. Fx vil et low-cost system med en kombination af stor andel grovfoder i foderrationen, lave grovfoderomkostninger samt lave kapacitets- og finansieringsomkostninger generere et højt driftsresultat efter ejer aflønning på trods af en lav mælkeydelse pr. ko.