

30. juni 2022

Økonomisk stærke økologiske planteavlere - holder de sig på toppen?

Forfatter

Kirsten Marie Risbjerg, SEGES Innovation, Strategi & Vækst

Hovedkonklusion

74% af de undersøgte virksomheder opretholder placeringen i bedste fjerdedel eller er tilbage i gruppen efter et enkelt års fravær.

Sammendrag

Der er lavet dataudtræk fra SEGES' regnskabsdatabase for økologiske planteavlere for årene 2010-2020 for at undersøge, om økonomisk stærke virksomheder formår at bevare en position i bedste fjerdedel over flere år. Det viser sig, at 74% opretholder placeringen i bedste fjerdedel eller er tilbage i gruppen efter et enkelt års fravær.

Gruppen af økonomisk stærke virksomheder, der bevarer placeringen i bedste fjerdedel, er sammenlignet med de virksomheder, som falder ud af bedste fjerdedel på 7 parametre. Resultaterne antyder, at der er stordriftsfordele. Det gælder især for bedrifter med 250-300 hektar eller mere. Samtidig øger en indtjening udenfor landbruget sandsynligheden for at forblive i bedste fjerdedel.

Datamaterialets begrænsede størrelse betyder, at det ikke er alle de undersøgte parametre, der kan læses tendenser for. Samtidig skal man være varsom med at drage for faste konklusioner.

Baggrund

Der er flere gange det seneste årti lavet analyser af, om økonomisk stærke landbrugsvirksomheder formår at opretholde det høje niveau relativt til sammenlignelige landbrugsvirksomheder. Der er gennemført analyser for det konventionelle landbrugs største driftsgrene i 2011 og 2013 og i 2016 for økologiske mælkeproducenter. Analyserne har samstemmende vist, at økonomisk stærke virksomheder er gode til at opretholde det høje niveau.

SEGES Innovation har nu gennemført en tilsvarende analyse med fokus på de økologiske planteavlere økonomi med udgangspunkt i regnskabstal 2010-2020.

Materialer og metoder

Der er undersøgt 140 økologiske landbrugsvirksomheder, som har afleveret regnskab til SEGES Innovations regnskabsdatabase i minimum fire på hinanden følgende år i tidsrummet 2010-2020 (begge år inkl.).

Alle virksomhederne har hovedvægt på planteavl, da den relative fordeling imellem virksomheder med forskellige hovedproduktioner påvirkes af forhold, som er irrelevante for undersøgelsen. F.eks. kan et år med tørke påvirke planteavlerne meget hårdere end husdyrbrugene, således at faldet i indtjening for planteavlerne vil rykke disse virksomheder ud af den bedste gruppe det pågældende år. For at undgå denne type tilfældige udsving i den relative økonomiske styrke og holde fokus på den overordnede tendens i mobilitet imellem økonomisk bedste gruppe og andre grupper, inddrager denne analyse alene økologiske planteavlere.

Virksomhederne er fordelt antalsmæssigt ligeligt efter afkastningsgrad såvel som soliditet på gradienter fra lavest til højest.

For soliditetsgrad er virksomhederne delt i fire grupper, således at der er 1/4 af virksomhederne i hver gruppe.

For afkastningsgrad er virksomhederne delt i seks grupper, således at der er 1/6 af virksomhederne i hver gruppe.

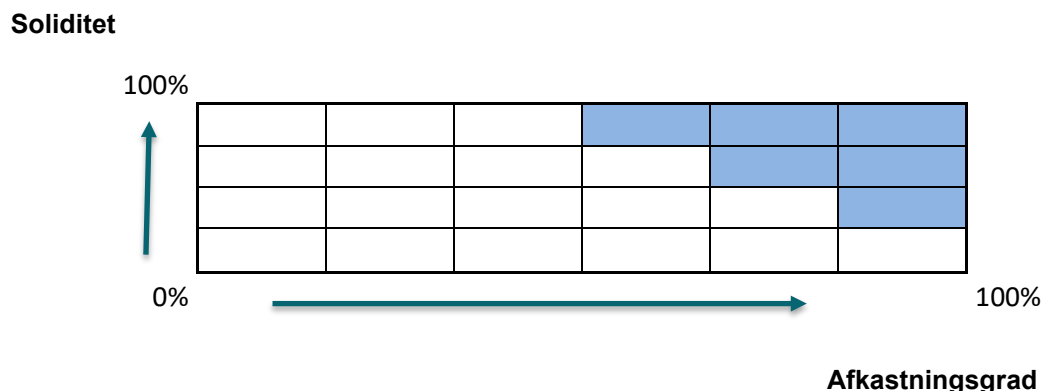
Virksomhederne deles op efter begge parametre, således at de fordeles antalsmæssigt jævnt i 24 grupper med 1/24 af det samlede antal virksomheder i hver gruppe.

Afkastningsgraden er opdelt i flere grupper end soliditeten, da det vurderes, at der skal en mindre ændring til for afkastningsgraden for at påvirke den økonomiske robusthed end for soliditet.

Den økonomisk bedste fjerdedel er i denne analyse udvalgt som:

- Den bedste halvdel i forhold til afkastningsgrad, som samtidig er i bedste fjerdedel i forhold til soliditet
- Den bedste tredjedel i forhold til afkastningsgrad, som samtidig tilhører næstbedste gruppe ud af fire i forhold til soliditet
- Den bedste sjettedel i forhold til afkastningsgrad, som samtidig tilhører tredjebedste gruppe ud af fire i forhold til soliditet

I figur 1 nedenfor ses opdelingen illustreret, hvor den bedste gruppe er markeret med blå farve.



Figur 1. Definition af bedste fjerdedel (de blå felter)

For de af de undersøgte virksomheder, som befandt sig to år i træk i den definerede bedste fjerdedel senest i årene 2017+2018 (35 ejendomme), blev det undersøgt, om virksomheden fortsat var i bedste

fjerdedel det følgende år, "år 3". For den andel af virksomhederne, der faldt ud af bedste fjerdedel i år 3, blev det undersøgt, om virksomheden vendte tilbage i den økonomiske top i år 4 eller senere.

Det er teoretisk muligt, at en given virksomhed kan befinde sig i bedste fjerdedel to på hinanden følgende år i perioden 2010-2020, forlade gruppen og på et senere tidspunkt i perioden igen være i den bedste fjerdedel to år i træk. Hvis dette er sket, er kun det første tidspunkt i perioden, hvor virksomheden var i bedste fjerdedel to år i træk, blevet undersøgt.

Forskelle imellem landbrug, der forbliver i bedste gruppe, og landbrug, der falder ud af bedste gruppe?

Efter de indledende dataudtræk er der yderligere blevet analyseret for eventuelle gennemgående forskelle på virksomheder, der forbliver i bedste gruppe, og virksomheder, der falder ud af gruppen.

Der er undersøgt, hvad der kendetegner gruppen, der bliver, ift. de andre virksomheder mht.:

- Ejers alder
- Antal normtimer
- Etableringsår
- Omlægningsår til økologisk produktion
- Dyrket areal (ha)
- Tilskud
- Anden indtægt (f.eks. vindmøller eller ægtefælleindtægt)

Ovenstående syv parametre er udvalgt ud fra følgende overvejelser:

Ejers alder og etableringsåret har oftest betydning for soliditeten på den måde, at ældre virksomheder har haft mere tid til at konsolidere sig og derfor er mere solide. Dermed har ældre virksomheder bedre mulighed for at holde sig i de tre bedste fjerdedele i forhold til soliditet, og dermed opfylde denne parameter for gruppen med bedst økonomi.

Omlægningsår er udvalgt, da der ofte ses nogle fordele i de første få år efter omlægning til økologi, f.eks. lavere ukrudtstryk i markerne og kun et lille fald i udbyttet af afgrøder.

Antal normtimer såvel som dyrket areal er udvalgt for at undersøge, om der er en tendens til, at enten større eller mindre virksomheder klarer sig bedst økonomisk.

Anden indtægt og størrelsen på tilskud er taget med for at klarlægge, om god økonomi er afhængig af store indtægter udefra.

Resultater og diskussion

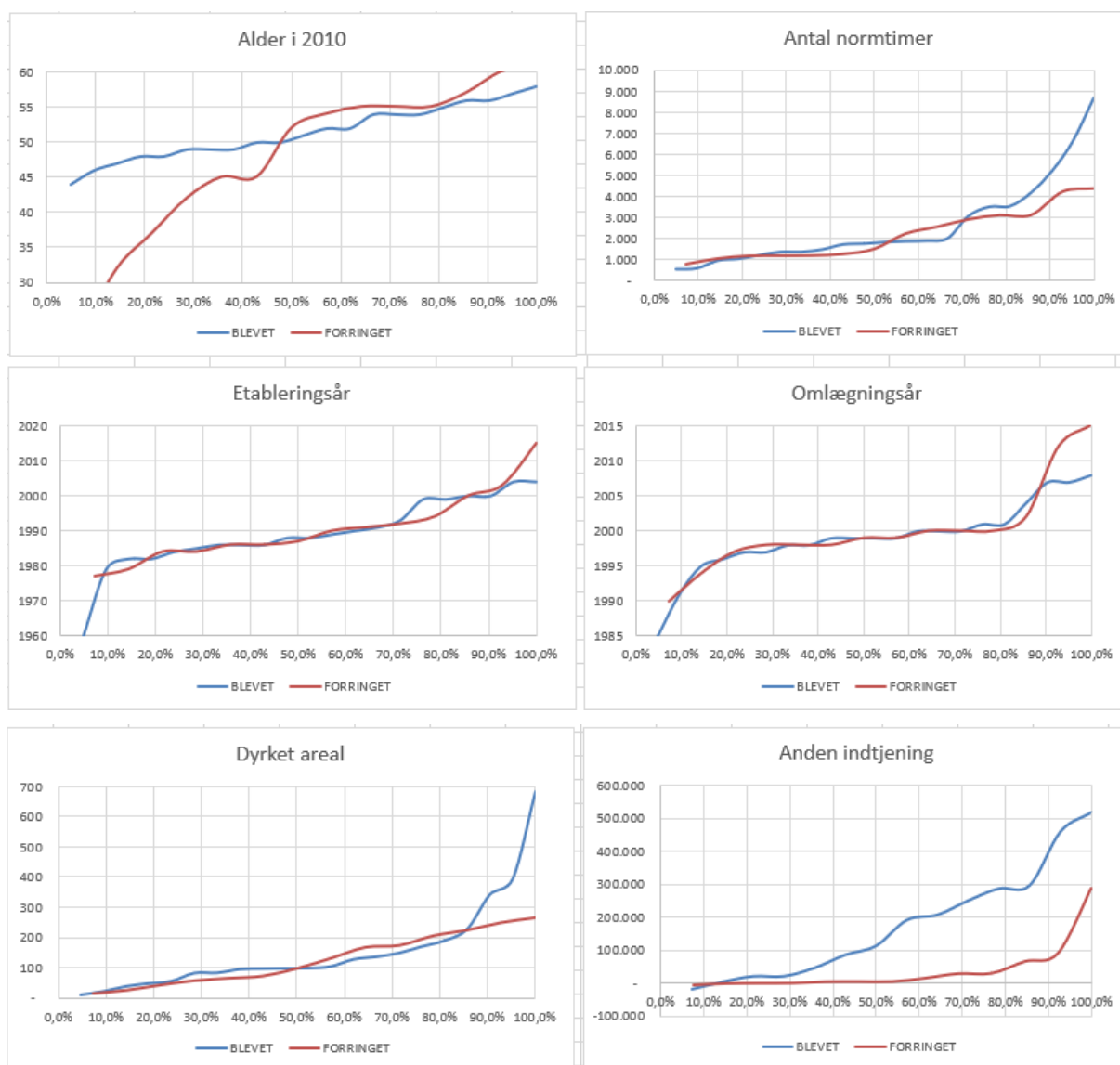
Vandring fra bedste fjerdedel

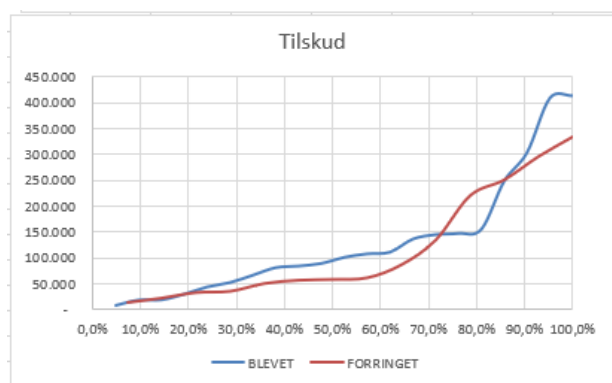
Undersøgelsen viser vandringen til og fra økonomisk bedste fjerdedel (modsat i 2016 defineret både ud fra indtjening og kapitalforhold) for økologiske planteavlere og bekræfter tendensen fra 2016: At 60% af bedste fjerdedel forbliver i bedste gruppe i år 3. I år 4 er ca. en tredjedel af dem, som faldt ud af bedste fjerdedel, tilbage i gruppen. Samlet set betyder dette, at en virksomhed, som i to år i træk har tilhørt bedste fjerdedel med 74% sandsynlighed enten forbliver i gruppen eller vender tilbage efter et år.

Undersøgelsen fra 2016 af økologiske mælkeproducenters økonomiske vandring viste, at en virksomhed, som i et par år havde været i bedste tredjedel målt på indtjening, med 70% sandsynlighed enten forblev i denne gruppe eller vendte tilbage året efter, den var faldet ud.

Forskelle imellem landbrug, der forbliver i bedste gruppe, og landbrug, der falder ud af bedste gruppe

Der er lavet syv forskellige dataudtræk på gruppen af virksomheder, der forbliver i bedste gruppe, og gruppen af virksomheder, der falder ud af bedste gruppe. Formålet er at undersøge, om der ses forskelle imellem de to grupper, som kunne være en del af forklaringen på, at en virksomhed opretholder et højt økonomisk niveau.





Figur 2: Forskelle imellem gruppen af virksomheder, der forbliver i bedste gruppe, og dem, der ikke gør

Ovenstående spredningsgrafer akkumulerer for hver af de to grupper, der har hhv. opretholdt placeringen i bedste fjerdedel og er faldet ud, andelen af virksomheder, som opfylder grafernes målepunkter.

For hver af disse parametre kan man aflæse, om parameteren øger eller mindsker sandsynligheden for at ligge i bedste fjerdedel, hvis der er forskel på grafen for bedste fjerdedel og "resten": Hvis grafen for bedste fjerdedel ligger over grafen for resten for en given parameter, antyder det en sammenhæng mellem at ligge i den bedste gruppe og have en højere værdi inden for den givne parameter.

Hvis man tager grafen over "dyrket areal" som eksempel, vil det sige, at graferne for "bedste 1/4" og "resten" viser, hvilken andel af virksomhederne i hver gruppe der har færre end 100, 200, 300 osv. dyrkede hektar. F.eks. har 40%, der bliver i bedste gruppe, 100 hektar eller færre, mens 50% af gruppen, der falder ud af bedste gruppe, 100 hektar eller færre.

Den tydeligste forskel ses på kurverne for "anden indtjening", hvor gruppen "blevet" hele vejen igennem ligger over gruppen "forringet". Ikke overraskende øger anden indtjening sandsynligheden for at forblive i økonomisk bedste fjerdedel. Ganske vist indgår anden indtjening ikke i beregningen af afkastningsgraden, men indtjeningen bidrager dels til virksomhedens konsolidering og dermed over tid til soliditeten, dels til likviditeten.

Kurverne for "blevet i bedste fjerdedel" ligger over kurverne for "forringet", for så vidt angår antal normtimer og til dels dyrket areal. Dette antyder, at større virksomheder performer bedre økonomisk. Der er tidligere påvist stordriftsfordele, som kan være forklaringen på dette billede. Det samme gælder størrelsen på tilskud et langt stykke henad kurverne, hvor stort tilskud tyder på stort produktionsomfang, mens et stort tilskud i sig selv selvfølgelig også er en vitaminindsprøjtning til økonomien. I yderste del af kurverne hen mod 100% krydser de hinanden to gange. Den begrænsede størrelse på datamaterialet kan desværre medføre uklarheder (udover at man skal være varsom med sine konklusioner).

Der ses ofte nogle fordele i de første få år efter omlægning til økologi, f.eks. lavere ukrudtstryk i markerne. Dette kan dog ikke aflæses i nærværende undersøgelse, hvor der er flere af de senest omlagte virksomheder i "forringet". Man kan ikke på denne baggrund konkludere, at der findes en økonomisk ulempe de første år efter omlægning. Det er datamaterialet ikke stort nok til. Det antages, at det viste resultat for denne parameter skyldes andre forhold, som tilfældigt er korreleret med omlægningsåret.

Kurverne for etableringsår forløber næsten helt parallelt, så det er ikke muligt at udlede noget om denne parameter. Det samme gælder kurverne for ejers alder, hvor ca. halvdelen af ejere under 50 i denne undersøgelse klarer sig stabilt godt økonomisk, mens den anden halvdel af ejere under 50 falder ud af den bedste gruppe.

Konklusion

Økonomisk stærke virksomheder, der mindst to år i træk har tilhørt undersøgelsens bedste fjerdedel, har stor sandsynlighed for at holde det høje niveau.

Gruppen af virksomheder, der bevarer positionen i bedste fjerdedel såvel som gruppen, der falder ud af bedste fjerdedel, er undersøgt for forskelle på syv parametre. Resultaterne antyder, at større virksomheder er økonomisk stærkere, men også at indtægter uden for landbruget har betydning for bedrifternes økonomiske robusthed.

Deltagere

Dataudtræk: Anne Sofie Qvolsbæk Machon

Abejdspakke: AP3 Økonomiske analyser

Leverance: Vandringsanalyse økologiske planteavlere

Projektnr: 8626

SEGES
INNOVATION

SEGES Innovation

Agro Food Park 15, 8200 Aarhus N

T: +45 8740 5000 - F: +45 8740 5010 - E: info@seges.dk

Ansvar: Informationerne på denne side er af generel karakter og søger ikke at løse individuelle eller konkrete rådgivningsbehov. SEGES er således i intet tilfælde ansvarlig for tab, direkte såvel som indirekte, som brugere måtte lide ved at anvende notatets informationer.