

Økonomi og ledelse, Kvæg

Hurtig oversigt over mælkeproduktion i et globalt perspektiv

De stigende afregningspriser på mælk skete som en konsekvens af, at efterspørgslen efter mælk steg mere end udbuddet i 2021. Forbruget pr. indbygger steg mens produktionsvæksten var lav, da stigende produktionsomkostninger er en global udfordring.

Viden om Opdateret 21. oktober 2022

Sammen med IFCN, som er et internationalt samarbejde om mælkeproduktion med SEGES' deltagelse, findes her en kort gennemgang af den globale mælkeproduktion i 2021. Nederst på siden er der en kort oversigt over det globale mælke marked, som kan bruges til at forstå det globale mælke marked på få minutter.

Produktionsvækst på 2,9 % i 2021

På verdensplan blev der produceret 951 mio. tons EKM, hvilket er en stigning på 2,9 %. Især i de typiske eksportregioner - New Zealand, EU samt Argentina og Uruguay var væksten afdæmpet. Det skyldes især vanskelige produktionsforhold: New Zealands mælkeproduktion faldt hurtigere i sidste kvartal af 2021 end i samme periode året før (-3,9%) på grund af vejrpåvirkninger. Det samme billede gjorde sig gældende i Argentina og Uruguay. I Vesteuropa var marginalerne for mælkeproduktionen under pres som følge af høje produktionsomkostninger, hvilket førte til et fald i produktionsvæksten. Den samme effekt gjaldt dog ikke i Østeuropa, som havde et mere favorabelt bytteforhold på mælk. USA øgede produktionen, hvor rekordhøje mælkepriser forbedrede økonomien, trods ligeledes rekordhøje foderpriser.

Overordnet set betød det, at de lande, der importerer flere mælkeprodukter, end de eksporterer, bidrog mest til den samlede vækst i produktionen i 2021, hvilket er en uvant situation. Effekten bliver forstærket af, at høje importpriser på mejeriprodukter og deres lave tilgængelighed har gjort det mere rentabelt at producere mælk i importlandene.

Efterspørgslen efter mælk bliver ved med at stige

I 2021 var den samlede stigning i efterspørgslen på 3,2 %, hvilket svarer til en stigning på 1 procentpoint i forhold til året før. Imidlertid medførte COVID-19-pandemien ændringer i forbrugsmønstrene. Nogle regeringer, som i USA, reagerede med støtteprogrammer for at holde produktion og forbrug i skak og dermed bidrage til en stigende efterspørgsel i landet. Kina, en god indikator for udviklingen i efterspørgslen, havde en stigning på 18 % i importen i 2021 sammenlignet med 2020. Selvom det er uklart, hvor meget af dette, der gik til lagre, så er der fortsat en stigning i forbruget pr. indbygger. Forventningen til den Kinesiske import for 2022 ser lidt anderledes ud, hvor der forventes et markant fald.

De stigende priser og mindre tilgængelighed af mejeriprodukter betød, at forbrugerne reducerede deres efterspørgsel i EU og Latinamerika i 2021. Dette vil også være gældende i 2022, hvor prisniveauet på mælk er rekordhøjt.

Udviklingen i mælkeprisen i 2021



IFCN World Milk Price Indikator lå på et gennemsnitligt niveau på 2,86 kr. pr EKM i 2021, hvilket er 23,3 % højere end året før. Denne stigning kan tolkes som en konsekvens af en højere foderpris, en lav vækst i mælkeproduktionen, samt en samtidig stabil mælkeefterspørgsel og logistiske udfordringer med at flytte mejeriprodukter på verdensmarkedet.

IFCN World Milk Price Indikator lå på et gennemsnitligt niveau på 2,86 kr. pr EKM i 2021, hvilket er 23,3 % højere end året før. Denne stigning kan tolkes som en konsekvens af en højere foderpris, en lav vækst i mælkeproduktionen, samt en samtidig stabil mælkeefterspørgsel og logistiske udfordringer med at flytte mejeriprodukter på verdensmarkedet.

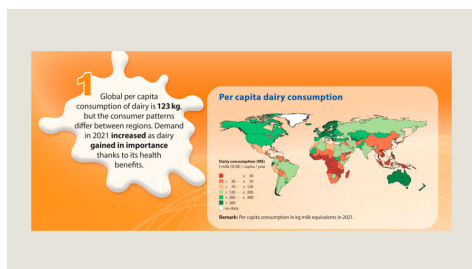
Mælkeproducenternes økonomi og indflydelse på pris og produktion

I starten af 2021 var mælkeproducenternes rentabilitet stabil. Ser man på året som helhed, steg produktionsomkostningerne globalt set med 10 % i gennemsnit, hvilket var mindre end stigningen i mælkepriserne. På verdensplan var 52 % af bedrifterne i stand til at dække deres fulde omkostninger. Latinamerika, Asien og Oceanien var de verdensregioner med den bedste bundlinje. Økonomien i Vesteuropa blev forbedret i mindre grad, men overskuddet er stadig på et lavt niveau. Nordamerika viste lidt lavere rentabilitet end i 2020, da den ekstra statsstøtte fra det foregående år ikke blev videreført. Mindre end halvdelen af gårdene i Mellemøsten var rentable på grund af øgede foder- og transportomkostninger.

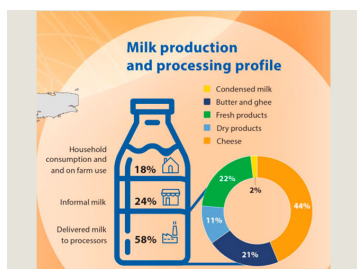
Forventning til 2022

Usikkerhed om fremtidig økonomi og lave vækstrater i forsyningen af mælk ser ud til at fortsætte. I første halvår af 2022 er der konstateret et fortsat fald i produktionsvæksten på mælk. Et lille opsving på globalt plan forventes først i slutningen af 2022. Samtidig fortsatte mælkeprisen på verdensplan med at stige og nåede en ny rekord på 4,0 kr. pr. kg. EKM i april 2022 - primært på grund af et stramt globalt mælkeudbud og en fast vækst i efterspørgslen. Denne situation vendte, da inflationspresset steg, hvilket førte til et mindre fald i efterspørgslen.

Inflationen, der rammer hele verden, påvirker ikke kun de indkøb forbrugere gør, men får også landmændene til at skære ned på investeringerne. Hvilket sker på baggrund af kraftigt stigende priser på gødning, energi, lønninger, byggematerialer osv., som lægger pres på overskudsgraden for mælkeproducenterne.

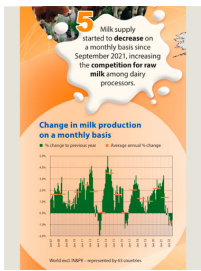


Figur 1. Forbrug af mælk pr. indbygger rundt i verden.



Figur 2. Oversigt over hvor stor en andel af mælk der kommer igennem et mejeri.





Figur 3. Oversigt over udviklingen i produktion på verdensplan af mælk på månedsbasis eksklusiv Indien og Pakistan.

Se også: [World dairy map 2022](#)

Emneord

Benchmarking

Produktionsøkonomi

Publiceret: 03. november 2017

Opdateret: 21. oktober 2022

Vil du vide mere?



Morten Nyland Christensen

Specialkonsulent

SEGES

mony@seges.dk

+45 2096 8083

Støttet af

Promilleafgiftsfonden for landbrug

SEGES Innovation P/S Tlf. 8740 5000

Agro Food Park 15 Fax. 8740 5010

8200 Aarhus N Email info@seges.dk

