

# Webinar: Juridisk Status på Husdyrbrug 2023

v/specialkonsulent Stefanie Sommer Abild

# Restlevetid

Ny Højesteretsdom den 19. april 2023

# Sagsbeskrivelse

- Aalborg Kommune udstedte i oktober 2007 miljøgodkendelse til fortsat drift til husdyrbruget på Adresse, By. I marts 2014 købte Appellants, tidligere Sagsøger anpartsselskab, Virksomhed ApS, husdyrbruget, der bl.a. omfattede to staldanlæg etableret i henholdsvis 1972 (stald 1) og 1992-93 (stald 2). I 2019 overtog Appellant, tidligere Sagsøger husdyrbruget fra anpartsselskabet.
- Husdyrbruget ligger i nærheden af Område og er omfattet af lovgivningens særlige krav til maksimal totaldeposition af ammoniak. I forbindelse med kommunens revurdering af miljøgodkendelsen i august 2019 blev det beregnet, at husdyrbruget ikke overholdt kravet til maksimal totaldeposition af ammoniak. Kommunen udstedte, bl.a. under hensyn til staldanlæggenes restlevetid regnet fra en række renoveringsarbejder foretaget i 2015, påbud om husdyrbrugets overholdelse af totaldepositionskravet senest ved udgangen af 2030.
- Klagenævnet ændrede påbuddet, således at husdyrbruget senest ved udgangen af 2021 skulle overholde totaldepositionskravet, og klagenævnet henviste i den forbindelse til, at staldanlæggenes restlevetid skulle regnes fra etableringen og dermed var udløbet på revurderingstidspunktet.



# Højesterets begrundelse

- Efter bekendtgørelsens § 39, stk. 7, 1. pkt., skal kommunalbestyrelsen sikre, at de nødvendige påbud meddeles et husdyrbrug, der på tidspunktet for revurderingen ikke lever op til kravene til maksimal totaldeposition af ammoniak, herunder ved påbud om anvendelse af den bedste tilgængelige teknik.
- Hvis kommunalbestyrelsen ikke finder grundlag for at påbyde totaldepositionskravet opfyldt på tidspunktet for revurderingen, skal der fastsættes en frist for kravets overholdelse under hensyn til den forventede restlevetid for husdyrbrugets staldanlæg, jf. § 39, stk. 7, 2. pkt.
- Efter Højesterets opfattelse følger det af sammenhængen mellem 1. og 2. pkt. i § 39, stk. 7, at der i almindelighed skal udstedes påbud om, at totaldepositionskravet skal opfyldes med det samme, jf. 1. pkt., hvis den forventede restlevetid for husdyrbrugets staldanlæg må anses for udløbet på revurderingstidspunktet. Fastsættelse af en frist for opfyldelse af totaldepositionskravet efter 2. pkt. kommer således normalt kun på tale, hvis den forventede restlevetid for husdyrbrugets staldanlæg ikke kan anses for udløbet på tidspunktet for revurderingen.

# Højesterets begrundelse - fortsat

## Promilleafgiftsfonden for landbrug

- Spørgsmålet er herefter, hvad der forstås ved ”den forventede restlevetid for husdyrbrugets staldanlæg” , jf. § 39, stk. 7, 2. pkt.
- Klagenævnet har gjort gældende, at den forventede restlevetid må beregnes fra staldanlæggets etablering.
- Det fremgår af betænkning afgivet af Miljø- og Planlægningsudvalget den 3. februar 2011, at der i forbindelse med udmøntning af loven ville blive iværksat et vejledningsarbejde, som bl.a. ville indeholde retningslinjer for, hvorledes fristen for opfyldelse af totaldepositionskravet ville skulle fastsættes ved revurderinger. Det blev i den forbindelse angivet, at det ville blive overvejet, om den typiske levetid på 15-20 år for et staldanlæg i visse situationer burde forlænges op til 25-30 år efter staldanlæggenes etablering for at tage hensyn til allerede foretagne investeringer på tidspunktet for lovens ikrafttrædelse (Folketingstidende 2010-11, 1. samling, tillæg B, lovforslag nr. L 12, s. 2).
- I overensstemmelse hermed fremgår det af forarbejderne til en senere ændring af husdyrbrugloven i 2017, at hvis totaldepositionskravet ikke kan kræves opfyldt på tidspunktet for revurderingen, kan der fastsættes en frist, der typisk sættes til 15 til 20 år, eller i særlige tilfælde helt op til 30 år, efter at staldanlæggenes er etableret (Folketingstidende 2016-17, tillæg A, lovforslag nr. L 114, s. 71).



# Højesterets begrundelse - fortsat

## Promilleafgiftsfonden for landbrug

- Højesteret tiltræder herefter, at den forventede restlevetid for husdyrbrugets staldanlæg, som anført i bekendtgørelsens § 39, stk. 7, 2. pkt., må forstås som staldanlæggets forventede restlevetid beregnet fra etableringstidspunktet.
- Det tilføjes, at det er forudsat i forarbejderne til lovændringen i 2011, at der – ved at lægge vægt på anlæggets forventede levetid fra etableringen (typisk 15-20 år eller i særlige tilfælde op til 30 år) – i almindelighed er taget højde for princippet om proportionalitet og hensynet til forudsigelighed, jf. bl.a. miljøministerens svar af 10. december 2010 på spørgsmål 50 til lovforslag nr. L 12 af 6. oktober 2010 om ændring af lov om miljøgodkendelse mv. af husdyrbrug.
- Højesteret har ikke grundlag for at tilsidesætte klagenævnets vurdering af staldanlæggenes forventede restlevetid regnet fra etableringstidspunkterne. Herefter og efter det ovenfor anførte om forståelsen af bekendtgørelsens § 39, stk. 7, tiltræder Højesteret, at der ikke er grundlag for at ophæve klagenævnets afgørelse og hjemvise sagen til fornyet behandling. Det bemærkes herved, at afgørelsen er i overensstemmelse med det, som generelt er anført i forarbejderne om proportionalitet og forudsigelighed. Der foreligger endvidere ikke sådanne omstændigheder vedrørende husdyrbruget, at klagenævnets afgørelse må anses for uproportional eller uforudsigelig

Promilleafgiftsfonden for landbrug

# Overimplementering af teknologi

21/09131: Afgørelse fra Herning Kommune

# Promilleafgiftsfonden for landbrug

## 21/09131: Stadfæstelse med ændringer af miljøgodkendelse af et svinebrug i Herning Kommune

### *Sagens historik*

- Aulum-Haderup Kommune meddelte den 14. december 2006 miljøgodkendelse til udvidelse af svinebruget.
- På husdyrbruget var der i forvejen én slagtesvinestald og én gyllebeholder fra 2001. Godkendelsen blev meddelt efter miljøbeskyttelseslovens § 33 og omfattede etableringen af en ny slagtesvinestald og to nye gyllebeholdere samt en fortank .
- Det fremgår af godkendelsen, at der i den nye slagtesvinestald ville blive etableret gyllekøling, og at de to nye gyllebeholdere ville blive etableret med fast overdækning.
- Herning Kommunen traf den 12. november 2014 afgørelse om revurdering af husdyrbrugets miljøgodkendelse fra 2006.





# 21/09131: Stadfæstelse med ændringer af miljøgodkendelse af et svinebrug i Herning Kommune

## *Sagens historik - fortsat*

- Revurderingens bilag 3 indeholdt en BAT redegørelse, hvoraf det fremgår, at forsuring var anvendt til ammoniakreduktion, og at teknologiens effekt i det konkrete projekt blev vurderet som væsentligt større end nødvendigt.
- Revurderingen:
  - Husdyrbrugets BAT krav beregnes til 6.439 kg NH<sub>3</sub>-N pr. år og at husdyrbrugets aktuelle emission beregnes til 2.094 kg NH<sub>3</sub>-N pr. år ved anvendelse af virkemidlerne gylleforsuring i begge stalde samt overdækning af alle tre gyllebeholdere.
  - Såfremt ansøger havde valgt ikke at etablere gylleforsuring i den gamle slagtesvinestald samt at overdække den gamle gyllebeholder, ville BAT kravet stadig være overholdt med en samlet ammoniakemission på 3.976 kg NH<sub>3</sub>-N pr. år.

# 21/09131: Stadfæstelse med ændringer af miljøgodkendelse af et svinebrug i Herning Kommune

## *Den påklagede afgørelse*

- Herning Kommune har den 5. juli 2021 meddelt miljøgodkendelse af IE-svinebruget.
- Husdyrbruget overgår til ny regulering efter produktionsareal (stipladsmodellen), og omfatter to eksisterende, uændrede stalde med et samlet produktionsareal på 3.841 m<sup>2</sup>, samt tre eksisterende gyllebeholdere og en fortank.
- Det fremgår af miljøgodkendelsen, at der er installeret gylleforsuring i begge husdyrbrugets stalde.
- Herning Kommune har vurderet, at det i beregningen af BAT-kravet skal lægges til grund, at der anvendes gylleforsuring i de to eksisterende stalde, og at husdyrbrugets tre eksisterende gyllebeholdere er overdækket.

# 21/09131: Stadfæstelse med ændringer af miljøgodkendelse af et svinebrug i Herning Kommune

## *Klagepunkter*

- Klager har hidtil anvendt gylleforsuring i to stalde, hvilket har nedbragt emissionsniveauet betydeligt og til langt under det krævede niveau.
- Klager ønsker nu at sløjfe gylleforsuring i den ene stald, og det er klagers opfattelse, at Herning Kommune ikke er berettiget til at fastholde anvendelsen af gylleforsuring i to stalde, når gylleforsuring i én stald vil være tilstrækkeligt til at overholde BAT kravet.
- Klager mener derfor, at miljøgodkendelsens vilkår 8 og 9 skal ophæves:
- Syrebehandling af gylle med JH & Infarm forsuring NH<sub>4</sub><sup>+</sup> svin. Egenkontrol syrebehandling af gylle med JH & Infarm forsuring NH<sub>4</sub><sup>+</sup> svin.

# 21/09131: Stadfæstelse med ændringer af miljøgodkendelse af et svinebrug i Herning Kommune

## *Klagepunkter – fortsat*

- Herning Kommune tvinger husdyrbruget til at fastholde en bestemt teknologi, hvilket er i strid med udgangspunktet i IE direktivet om valgfrihed mellem evt. virkemidler til overholdelse af BAT.
- Kommunen er forpligtet til at genberegne BAT-kravet ud fra de samme krav, som der kan stilles til et nyt staldanlæg, og herefter meddele godkendelse, hvor der alene stilles vilkår om virkemidler, der er nødvendige for at sikre, at det genberegne BAT krav kan overholdes.
- Dette uanset om klager tidligere har valgt at overimplementere ammoniakemissionsreducerende teknologier.



# 21/09131: Stadfæstelse med ændringer af miljøgodkendelse af et svinebrug i Herning Kommune

*Miljø og Fødevareklagenævnets afgørelse:*

- Enighed mellem Herning Kommune og ansøger om:
  - at det alene var nødvendigt at fastholde gylleforsuring i den nye stald (stald 2) og overdækning af de nye gyllebeholdere (gyllebeholder nr. 2 og 3) for at overholde husdyrbrugets BAT krav, og
  - at anvendelsen af gylleforsuring i den gamle stald (stald 1) og overdækning af den gamle gyllebeholder (gyllebeholder nr. 1) dermed var frivillige tiltag.
- Nævnet lægger derfor til grund, at revurderingens vilkår 2.a om overdækning af gyllebeholder 1 og vilkår 5 om gylleforsuring i stald 1 ikke er fastsat med henblik på at imødekomme krav om maksimal emission ved anvendelse af BAT.

# Promilleafgiftsfonden for landbrug

## 21/09131: Stadfæstelse med ændringer af miljøgodkendelse af et svinebrug i Herning Kommune

*Miljø- og Fødevareklagenævnets afgørelse – fortsat:*

- Idet en revurdering efter den dagældende husdyrgodkendelsesbekendtgørelse alene pålagde tilsynsmyndigheden at påse, at beskyttelsesniveauet for kategori 1 og 2 natur var overholdt, er vilkårene ikke er fastsat af hensyn til beskyttelsen af kategori 3 natur.
- Det fremgår af revurderingen, at Herning Kommune har vurderet, at det nærmeste kategori 1 eller 2 naturområde er en hedemose (kategori 2 natur) beliggende ca. 1.160 m nordøst for husdyrbruget.
- Totaldepositionen til naturområdet = 0,2 kg N pr. ha pr. år -> kravet til totaldepositionen til nærmeste kategori 1 og 2 natur er overholdt.
- Villkår om overdækning af den gamle gyllebeholder (vilkår 2.a) og om gylleforsuring i den gamle stald (vilkår 5) i revurderingen er altså ikke fastsat med henblik på at sikre overholdelse af beskyttelsesniveauet for kategori 1 og 2 natur.



# Promilleafgiftsfonden for landbrug

## 21/09131: Stadfæstelse med ændringer af miljøgodkendelse af et svinebrug i Herning Kommune

*Miljø- og Fødevareklagenævnets afgørelse – fortsat:*

- Konklusion: genberegningen af BAT krav i forbindelse med miljøgodkendelsen af husdyrbruget skal ske uden inddragelse af overdækning af den gamle gyllebeholder og gylleforsuring i den gamle stald, da vilkår herom ikke er fastsat til imødekommelse af krav om maksimal emission ved anvendelse af BAT.
- Miljø og Fødevareklagenævnet har herudfra foretaget en **scenarieberegning**
  - husdyrbrugets BAT krav vil herefter være 5.321 kg NH<sub>3</sub> N pr. år
  - den beregnede faktiske emission fra husdyrbruget (stald og lager) vil være 5.321 kg NH<sub>3</sub>-N pr. år, hvormed BAT kravet er overholdt.
- Nævnet har samtidig foretaget en **genberegning til henholdsvis nærmeste kategori 1 og nærmeste kategori 2 natur** og kan konstatere, at beskyttelsesniveauet hertil tillige er opfyldt.



# 21/09131: Stadfæstelse med ændringer af miljøgodkendelse af et svinebrug i Herning Kommune

## *Afgørelsens resultat*

- **BAT:** Nævnet ændrer derfor Herning Kommunes afgørelse af 5. juli 2021, således at miljøgodkendelsens vilkår 6.a alene omfatter krav til overdækning af gyllebeholder nr. 2 og 3, og således at vilkår 8 alene omfatter krav til gylleforsuring i stald 2.
- **Driftstilsyn:** Nævnet ophæver driftsvilkår, idet en miljøgodkendelse efter husdyrbruglovens § 16 a ikke skal indeholde vilkår om driften af en miljøteknologi mv., der er optaget på Miljøstyrelsens teknologiliste, og som er optaget i husdyrgodkendelsesbekendtgørelsens bilag 4. Det påhviler kommunen som tilsynsmyndighed at føre kontrol med, at kravene i husdyrgodkendelsesbekendtgørelsens bilag 4 overholdes.



# 21/09131: Stadfæstelse med ændringer af miljøgodkendelse af et svinebrug i Herning

## Kommune

- Vilkår 6.a ændres til:
- Gyllebeholder nr. 1 (~~3966 m<sup>3</sup>~~), 2 (2500 m<sup>3</sup>) og 3 (2500 m<sup>3</sup>) skal forsynes med fast overdækning i form af teltoverdækning med indvendigt skørt.

# Promilleafgiftsfonden for landbrug

## 21/09131: Stadfæstelse med ændringer af miljøgodkendelse af et svinebrug i Herning Kommune

○ Vilkår 8 ændres til:

- 8. Syrebehandling af gylle med JH & Infarm forsuring NH<sub>4</sub>+svin
  - a. Der skal drives et anlæg til syrebehandling af gylle fra ~~stald 1 og stald 2~~.
  - ~~b. Syretanken skal være udstyret med et indbygget opsamlingskar. Syretanken skal placeres på en plads med støbt bund og være sikret mod påkørsel. Procestanken skal være forsynet med låg.~~
  - ~~c. Der skal anvendes svovlsyre eller et tilsvarende syreprodukt med samme forsurende effekt.~~
  - ~~d. Før syrebehandling må den gennemsnitlige pH værdi i gyllen på månedsbasis maksimalt være 6,0. Alle målte pH værdier før syrebehandling skal dog være mindre end 6,5.~~
  - ~~e. Syrebehandlingsanlægget skal indstilles til at behandle gyllen til pH værdi 5,5.~~
  - ~~f. Syrebehandlet gylle må ikke opbevares sammen med ubehandlet gylle.~~
  - ~~g. Syrebehandlingsanlægget skal vedligeholdes i overensstemmelse med producentens vejledning. Producentens vejledning skal opbevares på husdyrbruget og forevises på tilsynsmyndighedens forlangende.”~~



# Promilleafgiftsfonden for landbrug

## 21/09131: Stadfæstelse med ændringer af miljøgodkendelse af et svinebrug i Herning Kommune

○ Vilkår 9 ophæves:

○ ~~9. Egenkontrol syrebehandling af gylle med JH & Infarm forsuring NH<sub>4</sub><sup>+</sup> svin~~

○ ~~a. Gyllens pH værdi skal registreres elektronisk før og efter hver syrebehandling. Der skal endvidere føres en elektronisk statistik, der som minimum indeholder oplysninger om de gennemsnitlige pH værdier i gyllen på månedsbasis før syrebehandling.~~

○ ~~b. Der skal indgås en skriftlig aftale med producenten om serviceeftersyn af syrebehandlingsanlægget, herunder kalibrering af pH målere. Syrebehandlingsanlægget skal kontrolleres af producenten mindst hver fjerde måned det første år efter meddelelsesdato. Efterfølgende skal syrebehandlingsanlægget kontrolleres af producenten én gang om året. Serviceaftalen med producenten skal opbevares på husdyrbruget.~~

○ ~~c. Tilsynsmyndigheden skal underrettes i følgende situationer:~~

————— ~~hvis den gennemsnitlige pH værdi i gyllen på månedsbasis er større end 6,0 før syrebehandling~~

————— ~~hvis der måles pH værdier før syrebehandling, som er større end 6,5, i en sammenhængende periode på mere end 2 uger~~

————— ~~hvis syrebehandlingsanlægget er ude af drift i en periode på mere end en uge.~~

○ ~~d. Data for pH målinger, dokumentation for kalibrering af pH måler samt kontrolrapporter skal opbevares på husdyrbruget i mindst 5 år og forevises på tilsynsmyndighedens forlangende.~~





Promilleafgiftsfonden for landbrug

# Ammoniakberegning-fejl

22/06579: En sag fra Silkeborg

Landbrug & Fødevarer





# Promilleafgiftsfonden for landbrug

## 22/06579: Ophævelse og hjemvisning i sag om opretholdelse af miljøgodkendelse til udvidelse af kvægbrug i Silkeborg Kommune

*Klagepunkter (DN):*

- Klager har anført, at der skal meddeles afslag til den ansøgte udvidelse, idet udvidelsen medfører en totaldeposition til et kategori 2 naturområde på 1,3 kg N/ha/år,
- Det er klagers opfattelse, at størrelsen af det påvirkede område og den konkrete tålegrænse herfor må være uden betydning i denne sammenhæng, idet der er tale om en overskridelse af, hvad der er tilladt i lovgivningen.



# 22/06579: Ophævelse og hjemvisning i sag om opretholdelse af miljøgodkendelse til udvidelse af kvægbrug i Silkeborg Kommune

*Miljø- og Fødevareklagenævnets afgørelse:*

- 1,3 kg N/ha/år = korrekt beregning (+ overskridelse af 1,0 kg totaldepositionsgrænsen)
  - ÷ mulighed for dispensation
- HR: Annullering af afgørelse, når den lider af hjemmelsmangel
  - U: Tertiære momenter, bredere betragtninger, god tro og berettigede forventninger

# Promilleafgiftsfonden for landbrug

## 22/06579: Ophævelse og hjemvisning i sag om opretholdelse af miljøgodkendelse til udvidelse af kvægbrug i Silkeborg Kommune

- Et flertal (dissens) af MFKN finder efter en samlet vurdering, at der ikke i nærværende sag foreligger sådanne særlige omstændigheder, at Silkeborg Kommunes afgørelse om miljøgodkendelse til udvidelse af et kvægbrug, kan opretholdes.
- Der blev lagt vægt på, at der er tale om en afgørelse meddelt på et utvivlsomt ulovligt grundlag i strid med den interesse, som husdyrbrugloven skal varetage i forhold til beskyttelsen af den omkringliggende natur.
- Det er således flertallets opfattelse, at hensynet til adressatens berettigede forventninger og det forhold, at fejlen ikke kan bebrejdes hverken adressaten eller kommunen, ikke konkret kan tillægges så betydelig vægt, at den ulovhjemlede miljøgodkendelse af den grund undtagelsesvist kan opretholdes. Heller intet samfundsmæssigt værdispild.
- Mindretal: Ubetydelig mertilførsel + væsentlig indgriben + berettiget forventning
- MKFN: ikke taget stilling til evt. erstatningsretlige konsekvenser





# Bilag IV-arter

En overraskende afgørelse fra Næstved Kommune

# Promilleafgiftsfonden for landbrug

## 21/08685 m.fl.: Ophævelse og hjemvisning i sag om miljøgodkendelse til etablering af et svinebrug i Næstved Kommune

*Den påklagede afgørelse:*

- § 16 a, stk. 2 godkendelse – IE-brug
- Etablering af et svinebrug med et samlet produktionsareal på 7.200 m<sup>2</sup>, herunder:
  - Opførelse af en tvillingestald på 9.482 m<sup>2</sup>. (195,5 m lang, 48,5 m bred og 7 m høj)
  - Opførelse af otte fodersiloer med kapacitet på hver 32 ton
  - Etablering af to gyllebeholdere på hver 5.500 m<sup>3</sup> med overfladeareal på 159 m<sup>2</sup> + eksisterende gyllebeholder på 5.500 m<sup>3</sup> med et overfladeareal på 1.077 m<sup>2</sup>
  - Etablering af fortank på 570 m<sup>3</sup> (overfladeareal 159 m<sup>2</sup>), vaskeplads med afløb til gyllebeholder og et gødningshus (240 m<sup>2</sup>) med møddingsplads på 500 m<sup>3</sup> (overfladeareal 240 m<sup>2</sup>) + foderlade (600 m<sup>2</sup>)

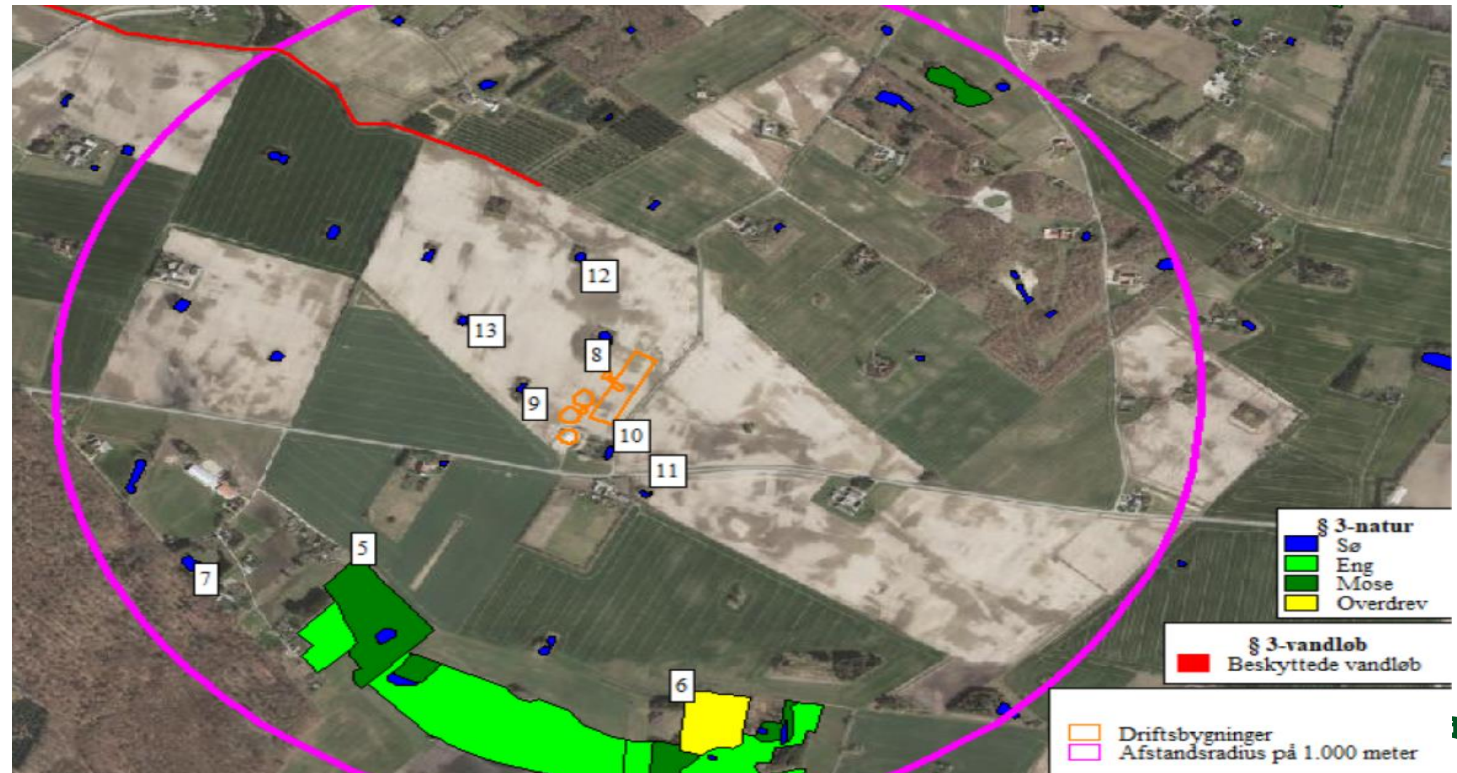




# Promilleafgiftsfonden for landbrug

## 21/08685 m.fl.: Ophævelse og hjemvisning i sag om miljøgodkendelse til etablering af et svinebrug i Næstved Kommune

- Der er foretaget beregning af den faktiske ammoniak emission til seks § 3-vandhuller. Der vil være en mer- og totaldeposition mellem 1,4-10,6 kg N pr. ha pr. år.





# Promilleafgiftsfonden for landbrug

## 21/08685 m.fl.: Ophævelse og hjemvisning i sag om miljøgodkendelse til etablering af et svinebrug i Næstved Kommune

*Klagepunkter: (lokalforening og en omboende)*

- Miljøkonsekvensrapporten påviser ikke på en passende måde, herunder beskriver og vurderer det ansøgtes væsentlige direkte og indirekte virkninger i forhold til befolkningen og menneskers sundhed. Ansøger har heller ikke sikret, at rapporten er udarbejdet af kvalificerede og kompetente eksperter.
- Kommunens vurdering af projektets påvirkning af bilag IV-arter er utilstrækkelig, idet kommunen ved vurderingen har taget udgangspunkt i registreringer fra 2011 samt en efterårsbesigtigelse foretaget i oktober 2020 efter en tørkeperiode.
- To vandhuller i området (naturpunkt 8 og naturpunkt 10) vil modtage merdepositioner på henholdsvis 10,6 kg N pr. ha pr. år og 4,1 kg N pr. ha pr. år, hvilket vil medføre en gradvis forringelse heraf i strid med beskyttelsen af bilag IV-arters yngle- og rasteområder.



# Promilleafgiftsfonden for landbrug

## 21/08685 m.fl.: Ophævelse og hjemvisning i sag om miljøgodkendelse til etablering af et svinebrug i Næstved Kommune

*Miljø- og Fødevareklagenævnets afgørelse:*

- MFKN har i denne klagesag alene fundet anledning til at behandle klagepunktet om kommunens vurdering af projektets påvirkning af bilag IV-arter
- Habitatbekendtgørelsens § 10, stk. 1, nr. 1, jf. § 7, stk. 5, nr. 2:
  - Der kan ikke meddeles godkendelse efter HBL § 16 a, hvis det ansøgte projekt kan beskadige eller ødelægge yngle- eller rasteområder i det naturlige udbredelsesområde for de dyrearter, der er optaget i habitatdirektivets bilag IV, litra a (vurderingen skal fremgå af godkendelsen)
  - Vurderingen, herunder undersøgelse og dens potentielle omfang afhænger af officialprincippet (dvs. ingen nærmere bestemte krav)
    - Undersøgelser skal bl.a. foretages på de tidspunkter af året, hvor den pågældende art tænkes at udnytte området.
    - Den økologiske funktionalitet af et yngle- og rasteområde for bilag IV-arter skal opretholdes på mindst samme niveau som hidtil.



# Promilleafgiftsfonden for landbrug

## 21/08685 m.fl.: Ophævelse og hjemvisning i sag om miljøgodkendelse til etablering af et svinebrug i Næstved Kommune

- MFKN: Intet grundlag for at tilsidesætte kommunens ammoniakemissions og –depositionsregninger.
  - Ammoniakdepositionen vil ikke indebære væsentlig virkning på miljøet (÷ tålegrænser for søer/vandhuller)
- MFKN: Den store tvillingestald kan udgøre en barriere for de padder, der vandrer mellem vandhullerne. Etableringen af stalden kan derved beskadige eller ødelægge funktionaliteten af det netværk af lokaliteter, der tilsammen potentielt tjener som yngle- eller rasteområde for den lokale bestand.
  - Kommunen har ikke forholdt sig til, hvorvidt den økologiske funktionalitet af den lokale bestands yngle- og rasteområder kan sikres opretholdt på mindst samme niveau som hidtil, herunder eventuelt ved iværksættelse af afværgeforanstaltninger (officialprincippet).
  - -> Ophævelse og hjemvisning mhp., kommunen foretager en vurdering af projektets påvirkning af den økologiske funktionalitet for bilag IV-arters yngle- og rasteområder, herunder om den økologiske funktionalitet kan opretholdes uden at gennemføre afhjælpende foranstaltninger et andet sted i samme økologiske netværk.



# Ændring af § 16 C - Samdrift

# Baggrund for lovforslaget

- Matrikelfinten
- Større sikkerhed for at miljøhensyn bag reglen tilgodeses



# Lovforslaget

- I § 16 c ændres
  - » teknisk, forurenings- **og** driftsmæssigt forbundet«
  - til:
    - »forureningsmæssigt og teknisk **eller** driftsmæssigt forbundet«.
- § 16 c, stk. 2:
  - Dispensationsadgang
- D
- § 34 b (teknologier til husdyrproduktion) samt § 72, stk. 2 (gebyr)





# Promilleafgiftsfonden for landbrug

## Forureningsmæssig forbindelse

- Ny afgrænsning af ”forureningsmæssigt forbundet”
  - Altid forureningsmæssigt forbindelse, når to husdyrbrug ligger 100 m eller mindre fra hinanden
  - Hvis afstanden er mere end 100 m vil der være forureningsmæssig forbindelse, hvis halv lugt-geneafstand eller mindre (ift. nærliggende nabo) mellem de to husdyrbrug
  
- Kun i særlige tilfælde forureningsmæssig forbindelse, hvis afstanden mellem husdyrbrugene er over 300 meter



# Promilleafgiftsfonden for landbrug

## Forslagets bemærkninger: teknisk forbundethed

**Forhold, der tyder på teknisk forbindelse mellem to husdyrbrug omfatter bl.a. fælles anlæg som:**

- gyllesystemer
- fodersystemer
- gødningsopbevaringsanlæg
- foderopbevaringsanlæg
- maskinhus
- malkeanlæg
- personalefaciliteter
- vaskeplads.

Tilsvarende kan andre tekniske forbindelser, herunder f.eks. rørforbindelser mellem husdyrbrugenes anlæg og fælles vand og varmforsyningsanlæg, m.v. indgå i vurderingen af, om der eksisterer en teknisk forbindelse mellem husdyrbrugene.

Det vil som hidtil være kommunernes opgave at foretage den konkrete vurdering af, om betingelserne for en driftsmæssig eller teknisk forbindelse er opfyldt.



# Promilleafgiftsfonden for landbrug

## Forslagets bemærkninger: driftsmæssig forbundethed

### Forhold, der tyder på driftsmæssig forbindelse mellem to husdyrbrug omfatter bl.a.:

- fælles regnskaber, herunder gødningsregnskaber
- fælles daglig drift, herunder fælles medarbejdere
- fælles afhentning af døde dyr
- fælles el-vand-og varmforsyning
- fælles smittebekæmpelse og sundhedskontrol
- flytning af varer og dyr mellem husdyrbrugene
- anvendelse af fælles redskaber og maskiner og sammenfald af dyrearter

Videre kan det indgå, om husdyrbrugene ejes af den samme juridiske eller private person, eller hvad der må sidestilles hermed, har et fælles CVR eller CHR-nr. m.v.

Tilsvarende kan også andre forhold, som indikerer samdrift, indgå i vurderingen af, om der eksisterer en driftsmæssig forbindelse mellem to husdyrbrug.

Undtagelser



# **Promille**afgiftsfonden for landbrug Ikrafttrædelsestidspunkt + overgangsregler

- Loven foreslås (oprindeligt) at træde i kraft d. 1. juli 2024
  - NB! Fremsat i FT d. 7. december 2023 med ikrafttrædelse d. 1. april 2024
- Manglende afgørelse inden 1. april 2024 → nye regler
- Klager over afgørelser truffet inden 1. april 2024 → gældende regler
- Hjemviste sager med oprindelige afgørelse inden 1. april 2024 → gældende regler ved fornyet behandling



# Afklaring af temaer i 2024?

- Samdrift
  - Statueres forureningsmæssig forbindelse kun ift. lugtmission?
  - Teknisk- og driftsmæssig forbindelse
- Støj
  - Ubestemthed
  - Krav til orienterende støjberegningsværktøj



# Promilleafgiftsfonden for landbrug

# Tak.

Malthe Juel Strandby og Stefanie Sommer Abild  
Juridisk Konsulent      Specialkonsulent

msta@lf.dk  
+45 21705069

stsa@lf.dk  
+45 2932 4380

[www.lf.dk](http://www.lf.dk)

Landbrug & Fødevarer

