

Planter

## Hold øje med lys bladplet i vinterraps

Lys bladplet er i de fleste år ikke noget problem, men bekæmpelse kan være aktuel i visse år og marker.

Viden om Opdateret Kl. 13:11

Lys bladplet er i de fleste år ikke noget problem i raps, men bekæmpelse kan være aktuel i visse år og marker. Der er sortsforskelle i modtagelighed. Hold derfor øje med evt. angreb af lys bladplet. Svampen trives bedst i milde vintre og ved fugtige forhold efterår, vinter og forår.

I de fleste Landsforsøg de senere år med bekæmpelse af lys bladplet er der ikke opnået rentable merudbytter grundet svage angreb eller fordi angrebene efterfølgende ikke har udviklet sig (tørt vejr). I enkelte forsøg med mere udbredte angreb af lys bladplet er dog opnået nettomerudbytter på omkring 1,5-3,0 hkg/ha for bekæmpelse i vækststadiet 31 (begyndende strækning) i marts. Det gælder derfor om at finde de marker, hvor der er bekæmpelsesbehov.

Vinterrapsmarkerne skal i foråret løbende tjekkes for evt. angreb af lys bladplet. Der er igen i år i samarbejde med planteavlskonsulenterne et [registreringsnet for lys bladplet](#), hvor der fra 6. marts bedømmes i ca. 30 marker. Det mest karakteristiske ved lys bladplet er de mange små hvide "totter" (sporehobe) omkring pletterne. Læg evt. bladene i en let fugtig plastpose ved stuetemperatur i 2-3 dage for at få de hvide punkter frem, da sporehobene især ses under fugtige forhold. Nedenfor ses billeder af tidlige angreb af lys bladplet.

Der findes om foråret tit mange bladpletter i rapsen, som skyldes henfald af blade mv. ligesom der i mindre omfang er bladpletter af skulpesvamp og Phoma (rodhalsråd), som ikke tillægges betydning.

## Sådan bekæmper du lys bladplet

En effektiv bekæmpelse af lys bladplet kræver, at bekæmpelse foretages ved relativt svage angreb. Den vejledende bekæmpelsestærskel ved begyndende strækning er 20 procent angrebne planter. Bekæmpelsestærsklen skal også tage højde for, at evt. angreb ikke udvikler sig særlig meget i de mindre modtagelige sorter. Evt. bekæmpelse kan være aktuel fra vækststadium 30 (begyndende strækning) fra primo marts, men kun såfremt der er vækst i planterne på dette tidspunkt. Ved afsluttet strækning kan tolereres højere angreb. En nøjagtig tærskel er ikke kendt på dette tidspunkt, men der skal være en vis dækning på bladene på dette tidspunkt.

I tabel 1 ses en oversigt over aktuelle midler med effekt mod lys bladplet. Kun få midler har lys bladplet på etiketten, men ofte vil der samtidig være angreb af andre svampe. Ved bekæmpelse tidligt forår kan kun anvendes Folicur Xpert EC240 og også Prosaro, hvis der samtidig er angreb af andre svampe. Midlerne må anvendes fra vækststadium 30 (begyndende strækning).

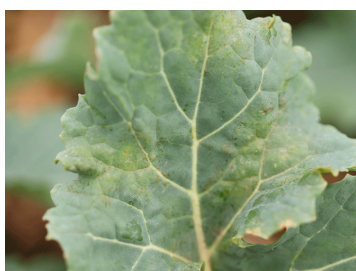
Hvis lys bladplet fortsat breder sig, kan det være aktuelt senere under blomstring at vælge løsninger, som samtidig har effekt mod lys bladplet.

Som bekendt er der kommet nye triazolregler. Se nærmere i [Der er kommet nye triazolregler](#). I tabel 1 er også angivet, hvor meget de anbefalede løsninger tæller i triazolregnskabet nemlig 75 hhv. 96 procent. Hvis der således udføres en tidlig behandling mod lys bladplet, skal der senere anvendes midler, som ikke tæller med i triazolregnskabet, dvs. bl.a. Propulse og Pictor Active.

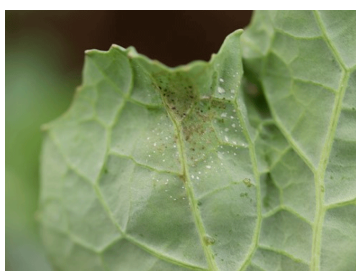


**Tabel 1. Oversigt over midler godkendt i raps tidlig forår og med effekt mod lys bladplet**

Middel	Anbefalet dosis, l/ha*	Anbefalet dosis tæller i triazolregler, pct.	Godkendt forår i stadium	g/l tebuconazol	Sygdomme på etiketten forår	Bemærkninger
Prosaro (reg.nr. 18-527)	0,4	75	30-69	125	Gråskimmel, skulpesvamp, knoldbægersvamp	Maks. 2 behandlinger hvis muligt iflg. triazolregler. Min. 14 dage mellem behandlinger.
Folicur Xpert EC240 (reg.nr. 18-665)	0,4	96	30-69	160	Lys bladplet m.fl.	Maks. 2 behandlinger hvis muligt iflg. triazolregler. Min. 14 dage mellem behandlinger.



Billede 1. Lys bladplet fotograferet 1. februar i tidligere år. Bemærk de tre gullige områder på bladet. (Foto: Ghita Cordsen Nielsen, SEGES).



Billede 2. Lys bladplet fotograferet 1. februar i tidligere år på samme blad som på billede 1, men her ses undersiden af en af de gullige områder. Der ses et mørkfarvet område. De små hvide sporeansamlinger omkring pletterne er karakteristiske og er tydelige under fugtige forhold. (Foto: Ghita Cordsen Nielsen, SEGES).



Billede 3. Lys bladplet fotograferet 1. februar i tidligere år. Der ses tit deform vækst ved angreb. Her ses begyndende skæv vækst på bladet. (Foto: Ghita Cordsen Nielsen, SEGES).





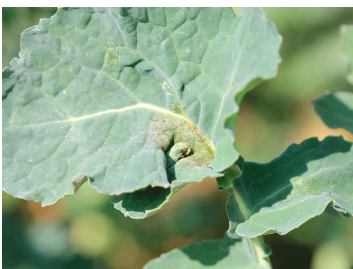
Billede 4. Lys bladplet fotograferet 1. februar i tidligere år. Her er angrebet lidt mere fremskreden på bladet. (Foto: Ghita Cordsen Nielsen, SEGES).



Billede 5. Tidlige symptomer på angreb af lys bladplet fra tidligere år. De små hvide sporeansamlinger er her tydelige. Bladstilkene er også angrebet, hvilket ses som en brunfarvning og en begyndende drejning af bladstilkene. (Foto: Ghita Cordsen Nielsen, SEGES).



Billede 6. Plet af lys bladplet omgivet af tydelige hvide sporehobe. (Foto: Ghita Cordsen Nielsen, SEGES).



Billede 7. Bladet drejer pga. angreb af lys bladplet. (Foto: Ghita Cordsen Nielsen, SEGES).



Billede 8. Lys bladplet. De hvide sporehobe er tydelige. Læg evt. bladene i en plastpose ved stuetemperatur i 2-3 dage for at få sporerne frem ved mistanke om evt. angreb. (Foto: Ghita Cordsen Nielsen, SEGES).



Billede 9. Senere angreb af lys bladplet på bladplade og bladspids. (Foto: Ghita Cordsen Nielsen, SEGES).

## Vækstregulering

Vækstreguleringsmidlet Caryx indeholder også Juventus, der har effekt mod lys bladplet. Juventus tæller ikke med i triazolregnskabet. Effekten af 1,0 l Juventus ligger næsten på niveau med effekten af 1,0 l Prosaro/Folicur Xpert EC240. I 1,0 l Caryx indgår 0,33 l Juventus. Hvis der både er behov for vækstregulering og bekæmpelse af lys bladplet kan et svampemiddel tilsættes til Caryx. Svampemidlet vil også øge den vækstregulerende effekt, så dosis af Caryx kan reduceres. Midlerne i tabel 1 har vækstregulerende effekt, men effekten af Prosaro er begrænset.

## Sortsforskelle

Der er forskel på sorterens modtagelighed. Der er kun data for nogle af de i Danmark dyrkede sorter. I 2020 og 2021 blev angrebet af lys bladplet bedømt i 25-30 sorter i sortsforsøgene. På baggrund heraf er sorterne inddelt i 3 modtagelighedsgrupper, som vist i oversigten nedenfor. Da der er en relativ hurtig udskiftning af sorter, er flere af de aktuelle sorter ikke med i oversigten, ligesom nogle af sorterne ikke længere dyrkes. I 2022 er der dog bedømt angreb på 3 lokaliteter i flere sorter. Se disse data i [Sortinfo.dk](https://sortinfo.dk).

Da datagrundlaget til indgrupperingen nedenfor er forholdsvis begrænset, skal der i oversigten især lægges vægt på, om sorten er nævnt til venstre eller højre i oversigten.

Se også [engelske data for enkelte sorter i AHDB Recommended List \(light leaf spot\)](#). Disse data er også vist nederst i tabel 2 nedenfor.

## Tabel 2. Oversigt over rapssorters modtagelighed for lys bladplet. Nederst er vist data fra den engelske såkaldte Recommended List.

Mindre modtagelig		Modtagelig
Ambassador, Aurelia, Butterfly, Dinosaur, DK Expat, DK Exsteel, Halyn, Heminense, LG Aviron, PT299, PT303	Dariot, DK Exception, DK Exclaim, Haugustina, Helegant, Hillico, Lagertha, LG Antigua, PT302, PT300, PT275	Alasco, Architect, Artemis, Creed, Crome, DK Expansion, Hitaly, Hodysse, Reset, Smaragd



Mindre modtagelig		Modtagelig
<b>AHDB Recommended List. (1-9 skala, 1 mest modtagelig)</b>		
Ambassador (7), Aurelia (7), Butterfly (7), DK Expectation (7) DK, Exsteel (7), LG Adonis (7), LG Auckland (7), LG Aviron (8), PT303 (7)		Architect (5), Artemis (6), Crocodile (6), Crome (6), DK Expansion (6), LG Antiqua (6) PT275 (6)

## Engelske erfaringer med lys bladplet

I England og Skotland er lys bladplet den mest betydende svampesygdom i raps, og der optræder de fleste år meget udbredte og kraftige angreb. Der findes derfor også en velfungerende varslings-tjeneste for lys bladplet, der er baseret på angrebsstyrken året forinden og nedbørs- og temperaturforhold i vinterens løb (fugtige og milde vintre fremmer angreb). Tidlig såning fremmer angreb. I højrisikoområder ifølge varslingen udføres svampbekæmpelse om efteråret i november, og bekæmpelse gentages 1-2 gange forår fra medio februar. Væksten begynder oftest tidligere i UK end i Danmark. I højrisikoområder i UK foretages bekæmpelse medio februar uanset angreb, fordi den bedste effekt opnås ved meget svage angreb, og fordi der de fleste år optræder kraftige og udbredte angreb. Ved bekæmpelse ved meget svage angreb opnås 80-90 procent bekæmpelse, mens der ved mere udbredte angreb kun opnås 40 procent bekæmpelse.

I Danmark kan samme strategi ikke anvendes, fordi lys bladplet langt fra har været så udbredt som i UK. Erfaringerne fra UK viser dog, at man straks ved begyndende vækst skal tjekke markerne for evt. angreb og iværksætte bekæmpelse ved relativt svage angreb (20 procent angrebne planter).

### Emneord

[Svampesygdomme, planter](#)

[Vinterraps](#)

## Vil du vide mere?



**Ghita Cordsen Nielsen**

Landskonsulent, Planteværn

SEGES

[gcn@seges.dk](mailto:gcn@seges.dk)

+45 2028 2695

Publiceret: 04. februar 2020

Opdateret: 21. februar 2023

## Støttet af

Promilleafgiftsfonden for landbrug



---

SEGES Innovation P/S    Tlf.    8740 5000  
Agro Food Park 15    Fax.    8740 5010  
8200 Aarhus N    Email    [info@seges.dk](mailto:info@seges.dk)

