

Planter, Natur og vandmiljø

## Case: Dræning med pumpe er en effektiv løsning

Marken ligger lavt i forhold til havoverfladen i Storebælt, og en drænløsning med pumpe var nødvendig for at kunne opnå en god roddybde. Udbyttet på marken er godt og stiger fortsat.

Case

Antal sidebesøg: 100



### Marken ligger meget lavt

Marken ligger midt på Reersø i et inddæmmet område, der afvandes med store afvandingskanaler, hvorfra vandet pumpes ud i Storebælt. Arealet ligger dermed meget lavt i forhold til havoverfladen. Derfor havde landmanden store problemer med, at jorden på omkring 6 ha ud af markens i alt 9 ha ofte var vandmættet helt op til terræn, så der stod blankt vand på markoverfladen.

I tørre år var det egentlig godt med den høje vandstand, da det gav en god vandforsyning i tørre somre. Men i våde år kørte landmanden ofte fast, og var nødsaget til at så vårafgrøder, men også de var vanskelige at etablere ordentlig i det våde såbed om foråret. Nogle år fik han slet ikke høstet arealet.

Det våde areal i marken var drænet i forvejen. Landmanden har ikke kendskab til, hvornår de gamle dræn er lagt, men de lå tilfældigt nedgravet, der hvor de værste våde huller var. Da arealet var drænet uden pumpe, lå de tilmed i meget ringe drændybde. Det betød, at drænrør ofte blev kørt op med ploven, og de gamle dræn var efterhånden helt værdiløse og ikke aktive.

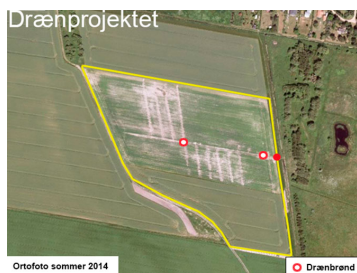
Derfor blev arealet i efteråret 2013 omdrænet, uden at der blev taget højde for de gamle dræn. De er bare blevet, hvor de var, og er ikke blevet koblet til de nye dræn.



Ortofoto sommer 2010

Marken i 2010 før dræningsprojektet.





Drænbrøndenes placering.



Marken i 2021: De vandlidende områder nu er væk.

## Omdræning med nyetableret pumpe

Der blev drænet med nøgenrør (Strabusil PE) lagt med gravemaskine med 15 cm filtergrus over rørene.

Afvandingsdybden på marken er begrænset af vandstanden i afvandingskanalen. For at få en tilstrækkelig drændybde, der giver mulighed for at opnå en god roddybde, var det nødvendigt at tilkoble en pumpe til drænsystemet. Nu ligger drænene i ca. 1,0-1,5 meters dybde.

Pumpen blev etableret ud til afvandingskanalen, der løber øst for marken (se midterste billede over drænprojektet). Mellem pumpen og kanalen er der udgravet et pumpereservoir, hvori vandet pumpes over i, inden det via en almindelig drænrør ledes ud i kanalen.

Pumpen starter kun, når vandstanden i pumpebrønden når en højde, så drænrøret, der løber ind i pumpebrønden, ikke står under vand (den ligger i 120 cm dybde). Pumpen stopper automatisk, når vandstanden er bragt ned. Højden på vandstanden, der starter og stopper pumpen, kan til enhver tid justeres.

Pumpen kører på strøm, som det lokale elværk via et elkabel tilkoblede elnettet fra den nærliggende by. Det vurderes, at den årlige elregning for pumpen i gennemsnit er omkring 2.500 kr., men det varierer fra år til år. I efteråret 2022 er prisen eksempelvis omkring det dobbelte.

I alt kostede drænprojektet inkl. etablering af pumpen omkring 150.000 kr., dvs. omkring 25.000 kr. pr. ha.

### Regler for pumpeanlæg

Efter Vandløbsloven kap. 9 kræver etablering og ændring af pumpeanlæg til brug for afvanding en tilladelse fra kommunen, der er vandløbsmyndighed.

Læs mere om love og regler for pumpeanlæg i [Bekendtgørelsen af lov om vandløb](#).

Læs mere om regler for drænaktiviteter i [Dansk Markdræningsguide](#) side 42.

## Effekten af dræningen lod vente på sig

Der gik et par år efter drænarbejdet var afsluttet, før der for alvor kunne køres på arealet. Jorden er sandet dynd og blev ikke tør med det samme. Arealet havde været vandlidende i mange år, og det tager tid før det rigtig slår igennem på udbyttet, men med tiden kom effekterne af dræningen.

Nu er der ikke længere problemer med blank vand på jordoverfladen. Gødningstildelingen i vintersæden kan foregå rettidigt, og der høstes 8 tons pr. ha i vinterhvede nu. Og enkelte år også højere. Det sandede dynd har meget gode udbyttepotentialer hvis man kan holde jorden tør på det rigtige tidspunkter.

### Landmandens anbefalinger:

Det er bedre at etablere en pumpe og få en god drændybde, end at gå på kompromis med drændybden.

### Emneord

Dræning

Publiceret: 29. oktober 2018

Opdateret: 17. januar 2023

## Vil du vide mere?



### Ditte Olsen

Konsulent

SEGES

[deon@seges.dk](mailto:deon@seges.dk)

+45 2476 7320

## Støttet af

Promilleafgiftsfonden for landbrug

SEGES Innovation P/S Tlf. 8740 5000

Agro Food Park 15 Fax. 8740 5010

8200 Aarhus N Email [info@seges.dk](mailto:info@seges.dk)