

Resultater fra projektet: Professionel naturforvaltning

Andrea Oddershede, SEGES Natur & Biodiversitet
Jacob Krog, SEGES Virksomhedsøkonomi

I samarbejde med:

Jakob Vesterlund Olsen, Jesper Sølvér Schou, Heidi Buur Holbeck og Anne Eskildsen



15. Juni Fonden

STØTTET AF
Promilleafgiftsfonden for landbrug



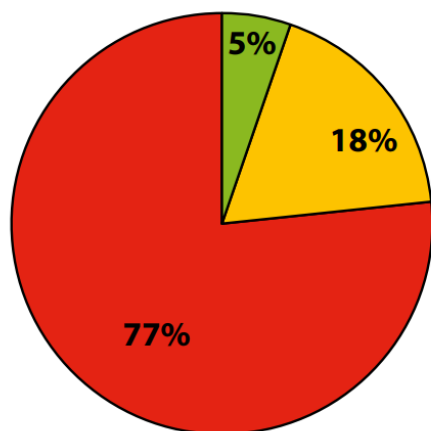


Vi gør det rigtige...på papiret

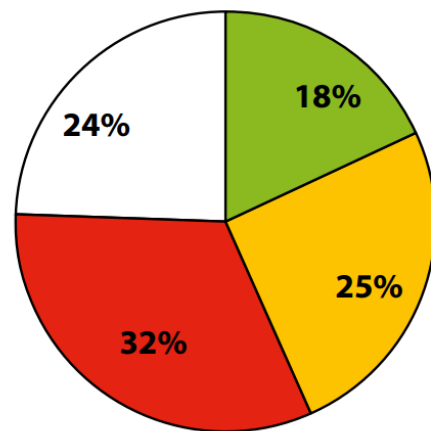
Store planteædere som heste og kvæg er en naturlig del af de danske økosystemer.

- Dyrenes tilstedeværelse kan være med til at beskytte biodiversiteten.
- 180 mio. kr. uddeles årligt i støtte til indsatsen.

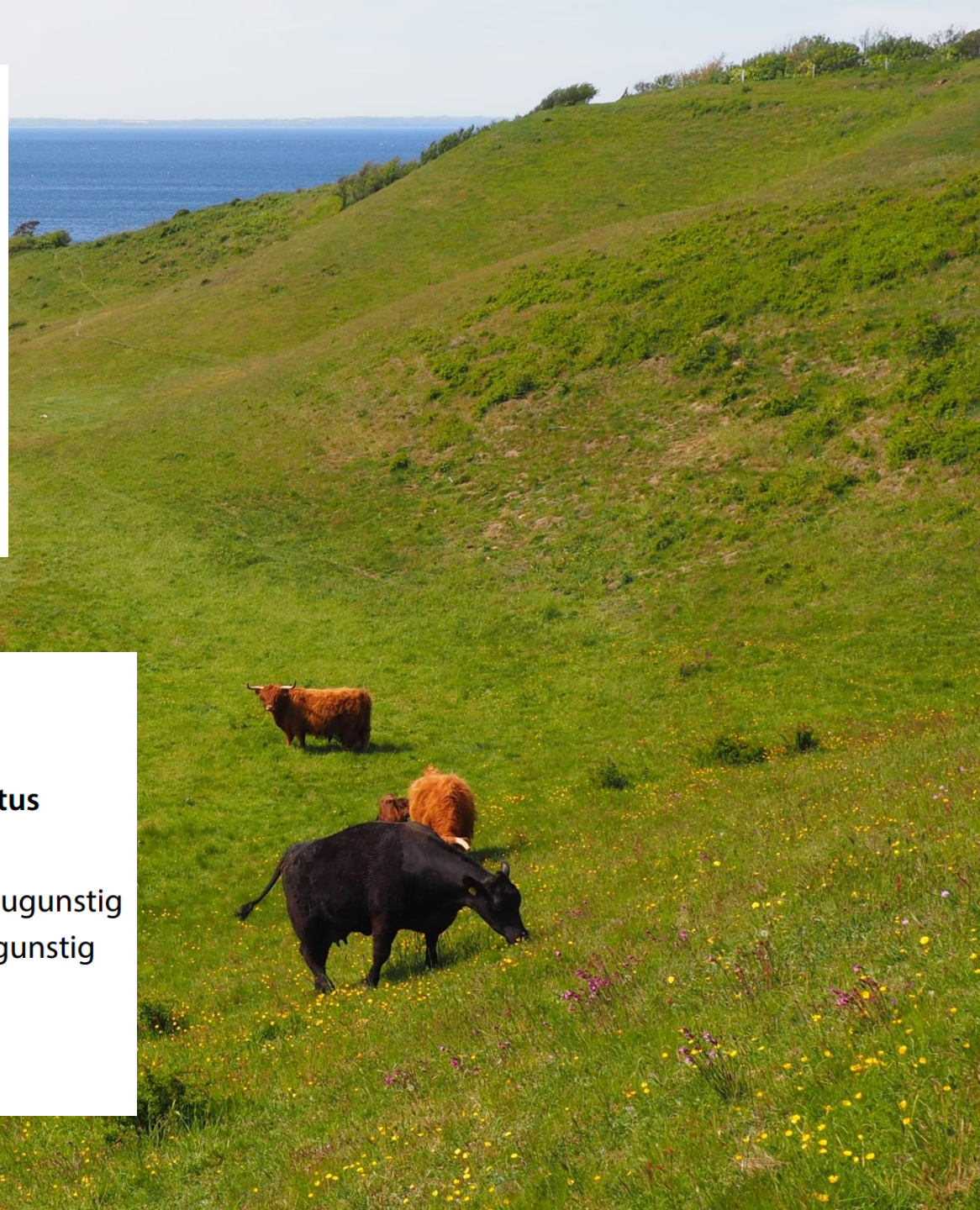
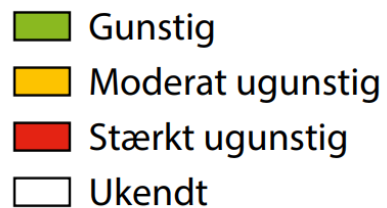
Naturtyper



Arter



Bevaringsstatus



Danmarks biodiversitet bliver fattigere – og det gør naturforvalterne også...

Støtteordningerne formår ikke at understøtte forvaltningsformer, der fremmer biodiversiteten.

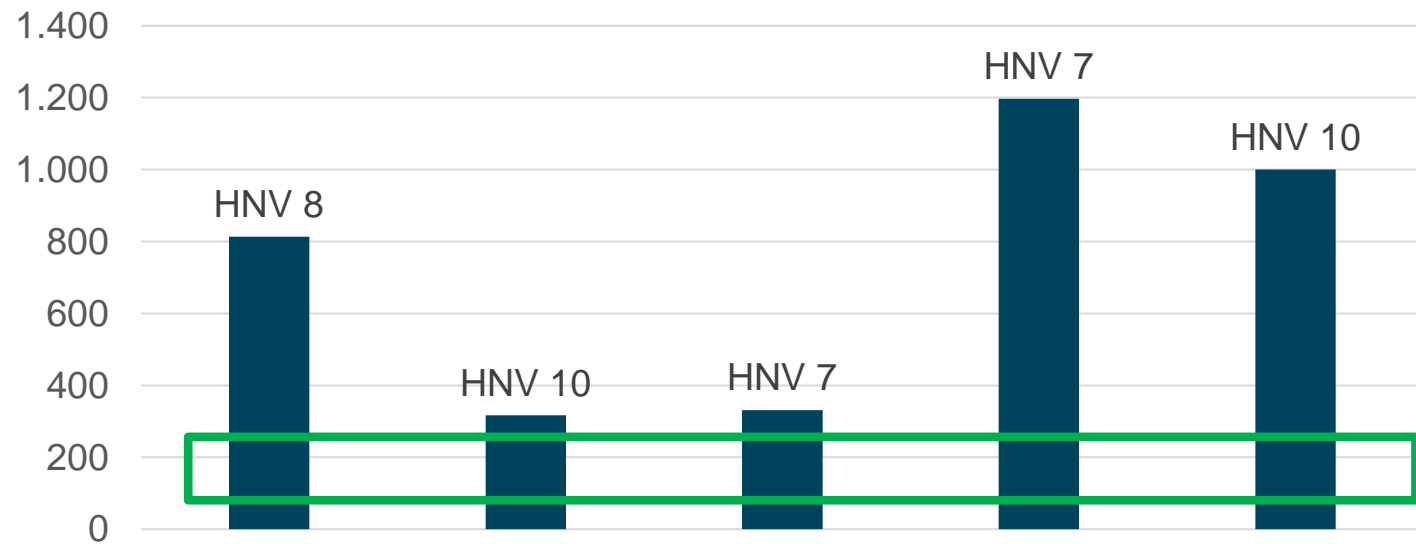
Det kan skabe dårlige resultater både for biodiversiteten, og for naturforvalterens egen økonomi.



Hvor går det galt?

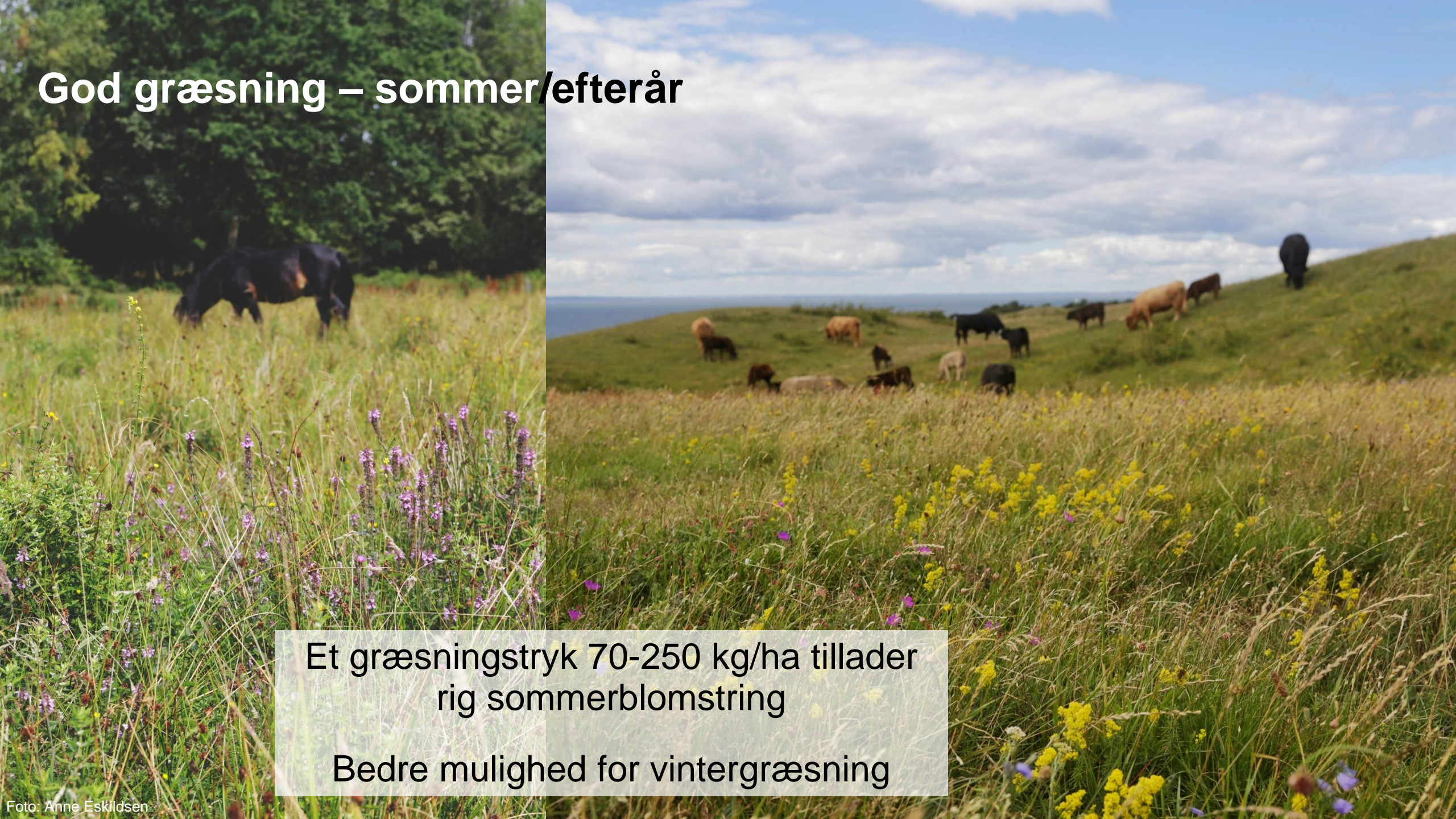


Græsningstryk (kg/ha)



} Optimalt for biodiversiteten
(70-250 kg/ha)

God græsning – sommer/efterår



Et græsningstryk 70-250 kg/ha tillader
rig sommerblomstring

Bedre mulighed for vintergræsning

Der bliver 'spist op' om vinteren – det giver blomstrende urter en konkurrencefordel mod græsset → flere insekter, fugle osv

vintergræsning

sommergræsning

God græsning – vinter/forår



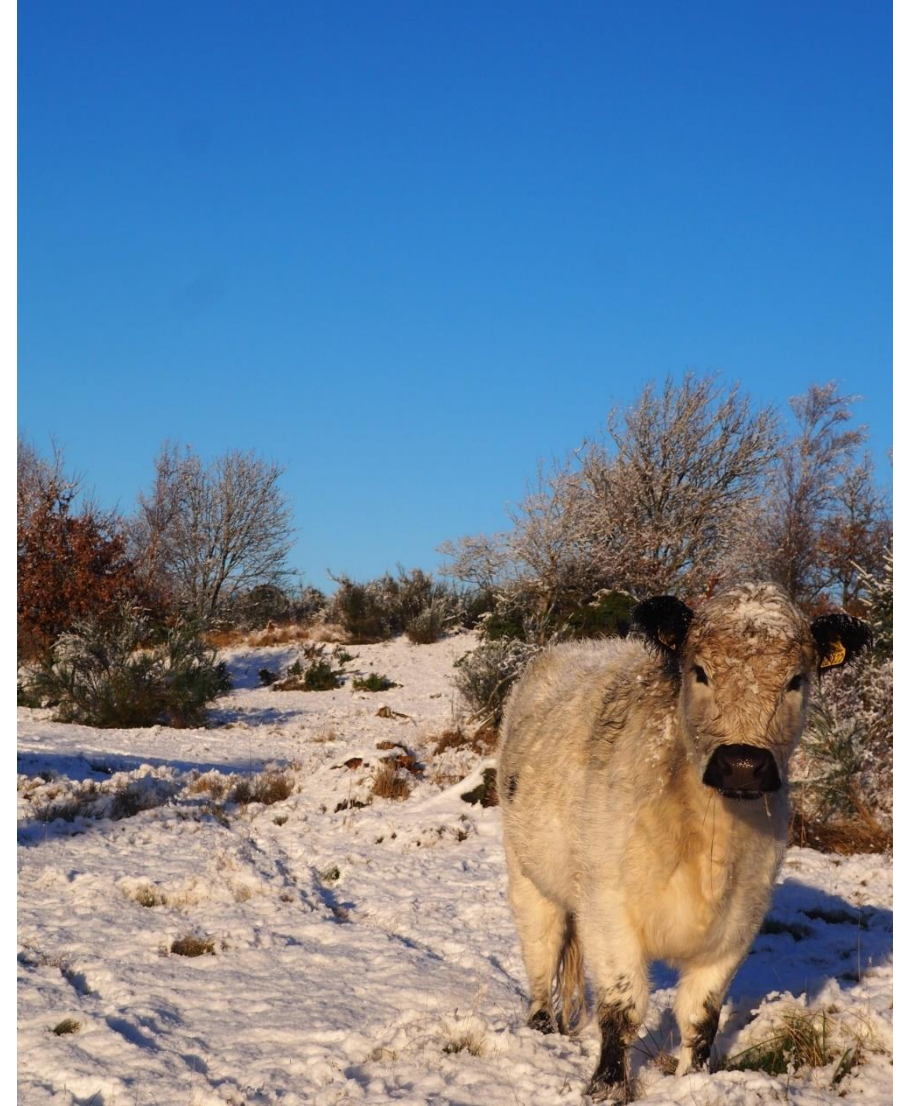
Kontinuer tilførsel af
møg



Dyrene har et bredere fødevalg om vinteren



God græsning – vinter/forår



Undgå tilskudsfordring

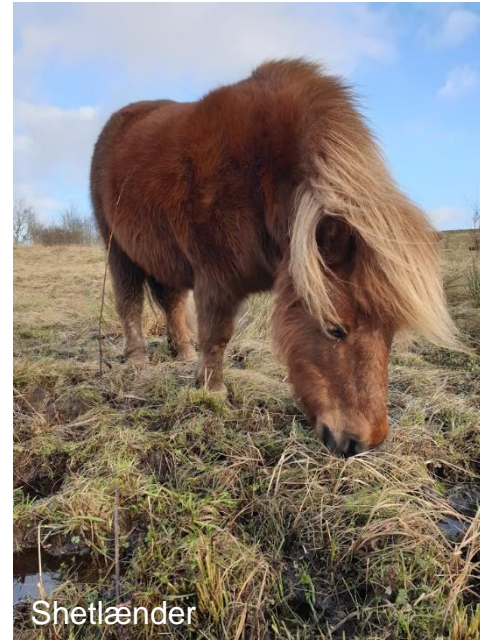
Først og fremmest for naturens skyld

Men også for økonomien

Reducer til nødsituationer



Vælg de små og ekstensive racer – mix gerne





Store arealer: flere ha under tilskud
Færre km hegn
Større sandsynlighed for mere varierede arealer



**Store arealer: flere ha under tilskud
Mulighed for at inkludere skov i græsningen (og støtten)**

Hvordan kommer vi videre?

Tilskudsordninger fjerner fokus fra, hvad der er bedst for biodiversiteten:

Intensiv sommergræsning – ingen vintergræsning

For mange dyr / for intensive racer (fokus på kødproduktion)

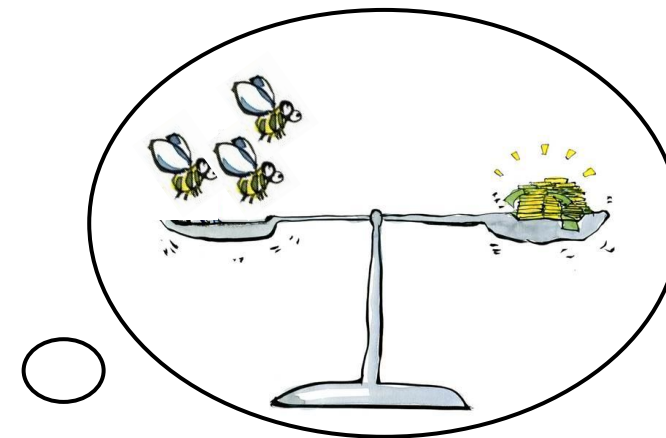
Beløn den gode biodiversitetsindsats

Korrekt græsningstryk

Helårsgræsning

Ekstensivt racer

Flere forskellige græssende dyrearter



SEGES
INNOVATION

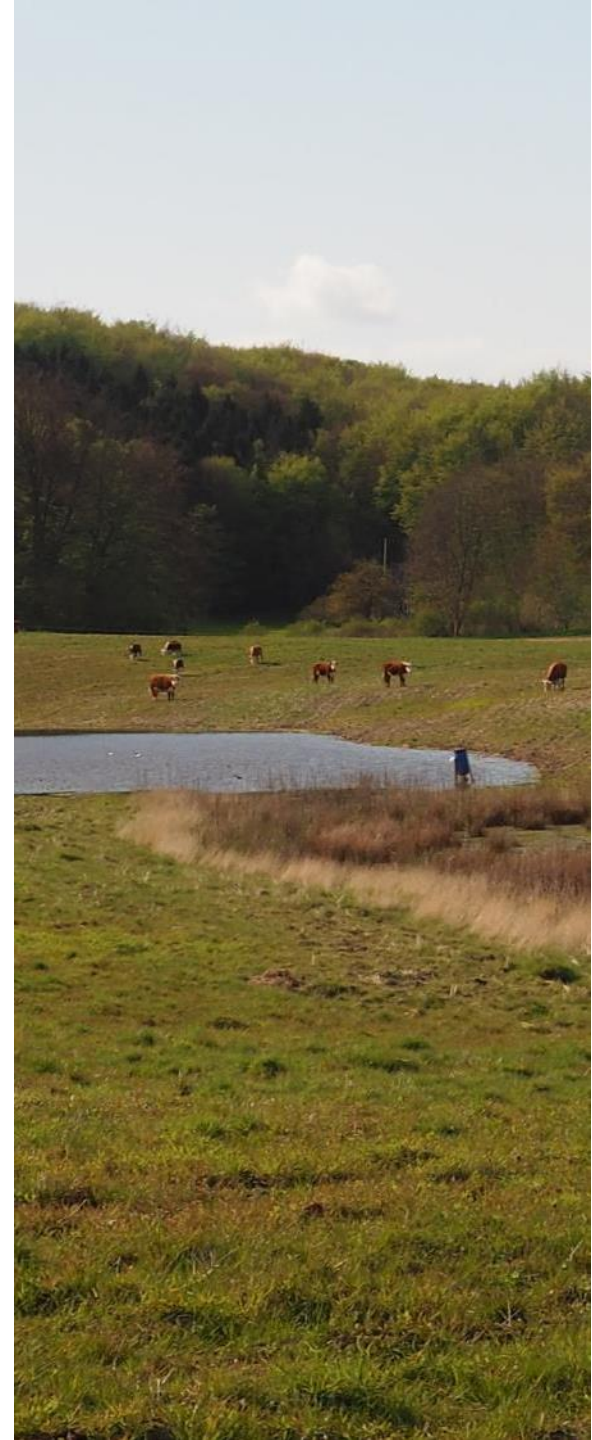
Casebaseret tilgang

- Sammenhæng mellem naturforvaltning og driftsøkonomi
- Resultaterne er indikative
 - men harmonerer med tidligere resultater
- Variation i bedrifternes forudsætninger for at udføre naturpleje
 - Arealtyper, udpegningsgrundlag, ejet/forpagtet, kvægracer, opfedning af slagtekalve

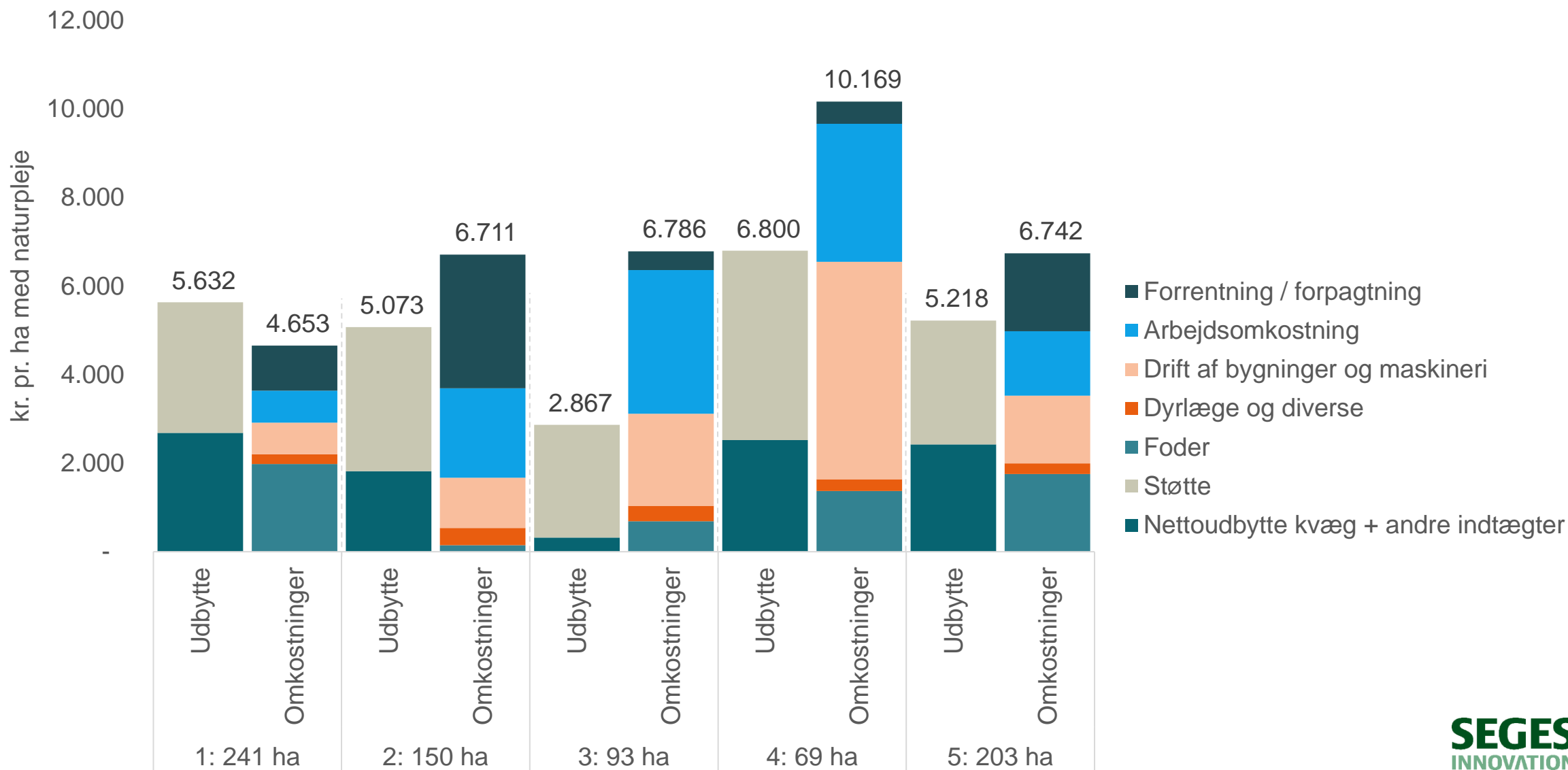


5 bedrifter med naturforvaltning

1. 240 ha forpagtede arealer, sommerafgræsning
Hereford, 32 køer med opdræt, suppleret med indkøbte slagtekalve, 188 ungdyr i alt
2. 150 ha forpagtede arealer, helårsafgræsning
Hereford, 55 køer med opdræt, salg via egen gårdbutik
3. 93 ha primært egne arealer, helårsafgræsning
Forskellige racer, 35 køer med opdræt
4. 69 ha primært forpagtede arealer, sommerafgræsning
Skotsk Højlandskvæg, 33 køer med opdræt, salg via egen gårdbutik
5. 230 ha primært forpagtede arealer, sommerafgræsning
Galloway, 103 køer med opdræt, afsætning via egen gårdbutik og webshop



Udbytte og omkostninger pr. ha med naturpleje



Eksempel fra bedrift 4 – mere naturareal

- Nudrift: 36 køer passer 69 ha.
 - 150 kg levende vægt pr. ha ved helårsafgræsning
 - 300 kg levende vægt pr. ha ved sommerafgræsning
- ⇒ Nuværende areal kan passes med 18 køer!
- Resten af dyrene kan passe 115 ha med helårsafgræsning
 - Forpagtningsomkostning = grundbetaling
 - 1.650 i PLG-tilskud pr. ha, indtjeningen øges med ca. 190.000 kr.
- ⇒ Tæt på balance i økonomien

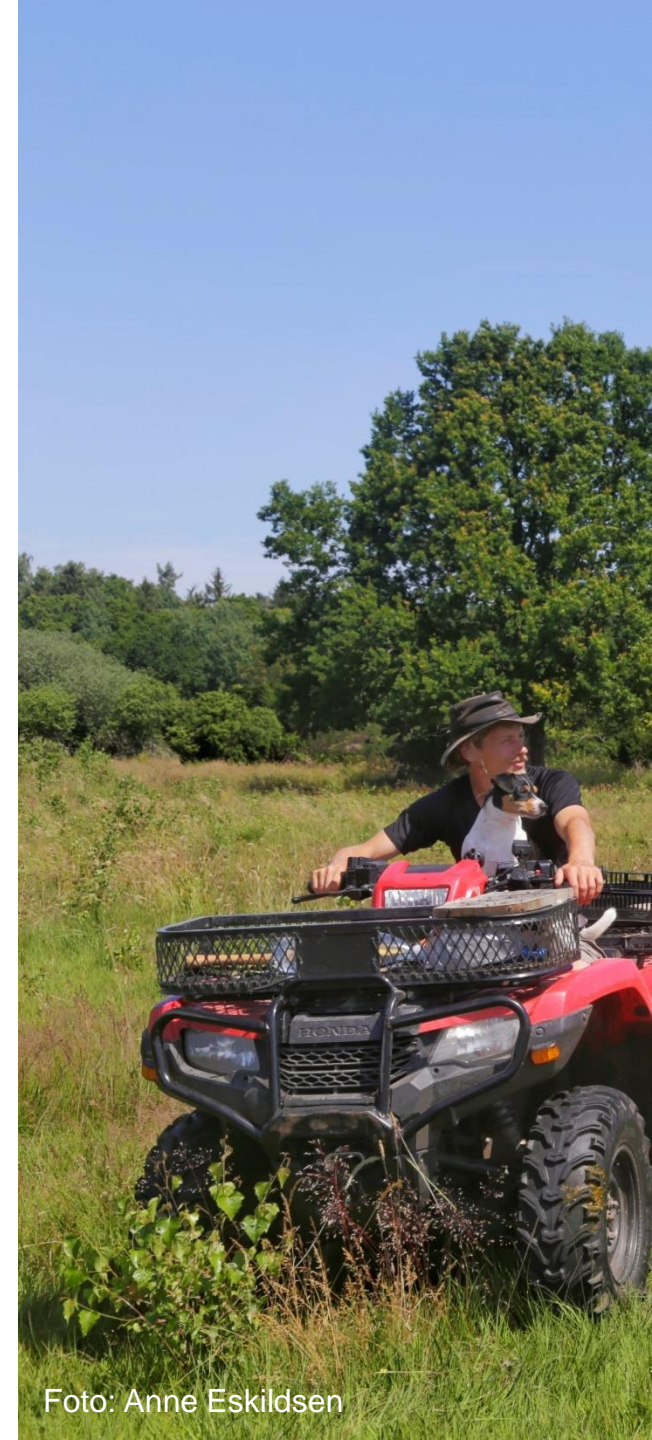
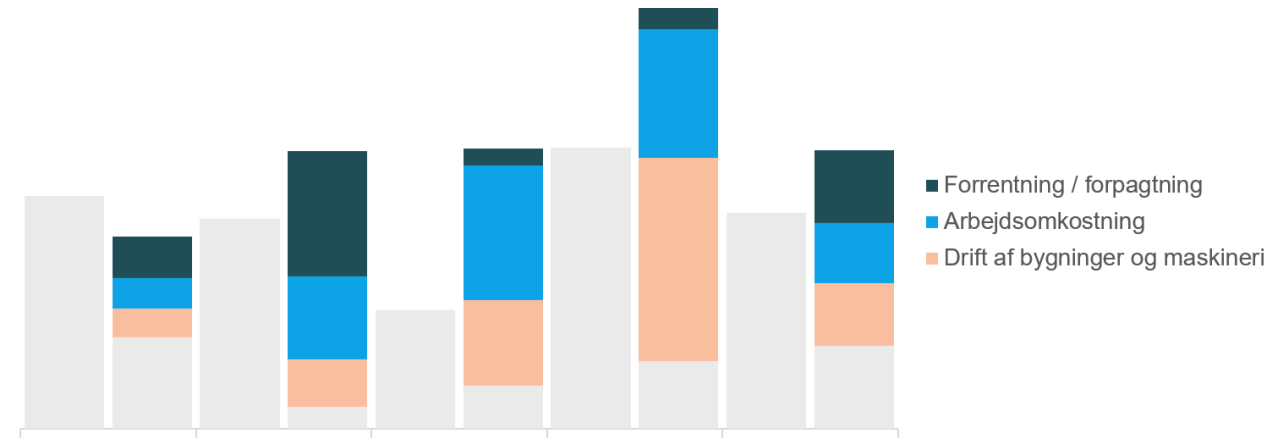


Foto: Anne Eskildsen

Hold styr på dine kapaciteter

- Stald
 - Enkel og billig i drift
- Maskineri
 - Hvor mange maskiner skal du bruge – når du har køer til at lave arbejdet?
- Arbejdstid
 - Tilsyn, flytning af dyr, vedligehold af hegn



Kapaciteterne kender DU bedst

Derfor er det DIG der skal regne på hvad naturarealerne er værd for din drift

Eksempel på kalkule for naturpleje

Kr. pr. ha	Med basisindkomststøtte	Uden basisindkomststøtte	Sommergræsning med basisindkomststøtte
Støtte til pleje af græs	1.650	2.600	1.650
Basisindkomststøtte	1.700		1.700
Kvæg tilvækst	300	300	2.400
Bruttoudbytte	3.650	2.900	5.750
Foder	-50	-50	-1.700
Dyrlæge og diverse	-240	-240	-240
Stykomkostninger	-290	-290	-1.940
Dækningsbidrag	3.360	2.610	3.810
Drift af bygninger og maskiner	-800	-400	-1.600
Arbejdsomkostninger	-1.200	-1.100	-1.400
Forsikring og diverse kapacitetsomkostninger	-350	-350	-350
Forrentning af besætning	-150	-150	-150
Kapacitets- og kapitalomkostninger	-2.500	-2.000	-3.500
Rest til forpagtning	860	610	310
Forpagtningsomkostning	-1.400	-200	-1.400
Resultat af naturpleje	-540	410	-1.090

Kan der tjenes penge samtidig med at der laves en græsning, der er optimal for biodiversiteten?



Fra "kvægbruger" til "naturplejer"

- Indtjeningen for dyreholdere primært afhængig af tilskud, ikke kødproduktion
- Dyrene bør ses som en vigtig medspiller til at fremme biodiversiteten – ikke som en kødproduktion
- Helårsafgræsning og lavere græsningstryk øger køernes kapacitet (ha pr. ko) – der vil derfor være en økonomisk gevinst ved at have færre dyr på større arealer

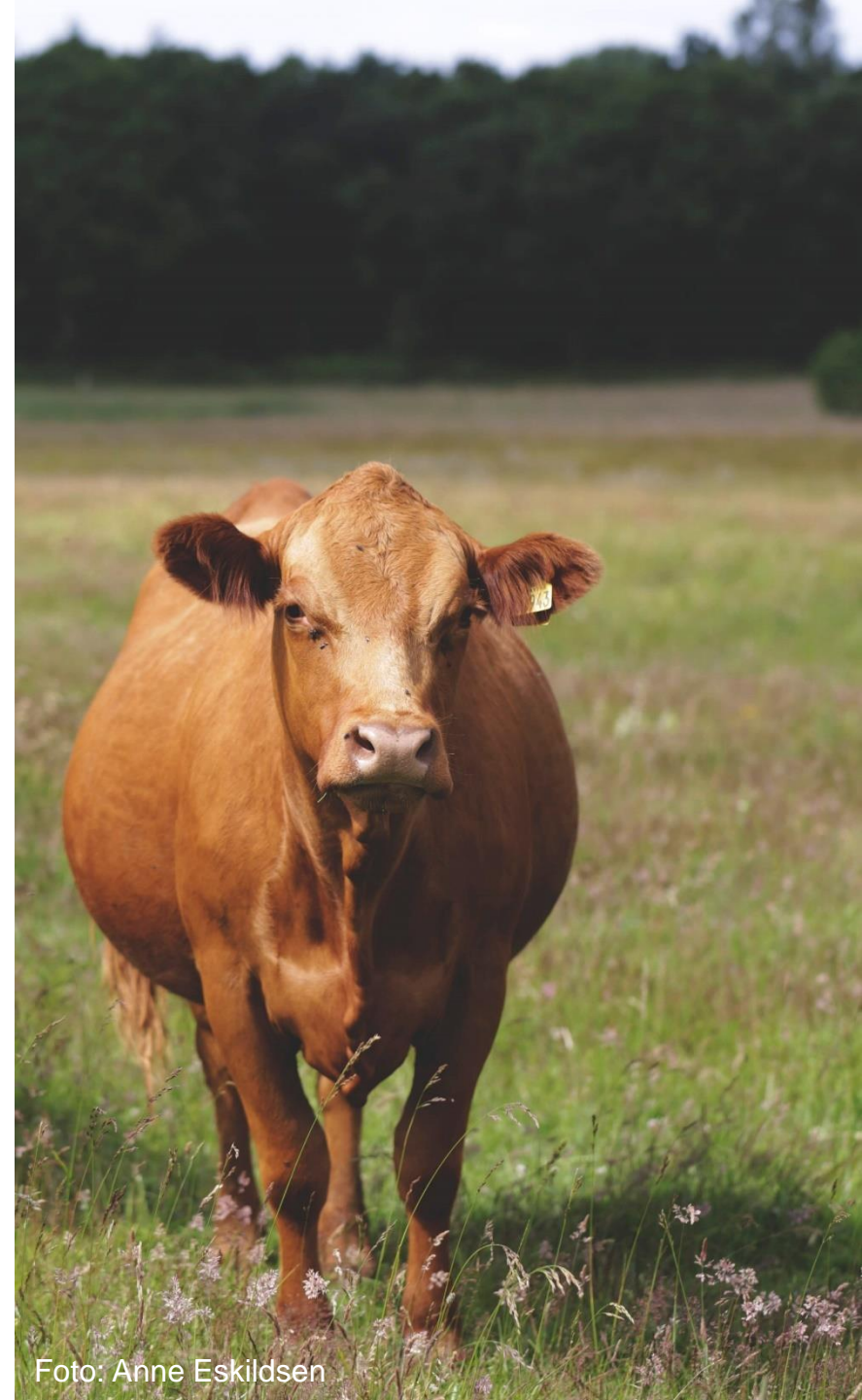


Foto: Anne Eskildsen

Vælg de rigtige arealer

- Forlang ordentlig betaling for at pleje naturarealer
- Stor forskel i værdien (kr.) af arealer
 - Natura2000 (særlig udpegning) vinder altid, mulighed PLG og tilskud til hegn.
 - Arealer med mulighed for artikel 32
- Der er ledige naturarealer som mangler græsning! Vælg de store og gode først



Foto: Anne Eskildsen

Spørgsmål?

