



# UVS-temadag vedr. LIV

29. Februar 2024

Dorthe og Lisbeth

# Fakta vedr. overlevelse - disposition

- "Sammen om Dyrene 2024-2027" (9. februar 2024)
- Hvad viser data?
  - Søer
  - Pattegrise
  - Små- og slagtegrise
- Hvornår er risikoperioderne?
- Hvad koster det (at have en forhøjet dødelighed)?

# Ny aftale om dyrevelfærd: ”Sammen om dyrene”

## 12. Højere overlevelse for pattegrise

Der er behov for at identificere mulige løsninger til en højere overlevelse for pattegrise, herunder muligheden for at anvende mere robuste avlslinjer samt managementinitiativ. Undersøgelsen gennemføres inden udgangen af 2024 med bred inddragelse af relevante aktører.

## 13. Løse søer i farestalde

Det skal ikke længere være muligt at fiksere søer, bortset fra få dage omkring faring, hvor risikoen for, at soen lægger sig på pattegrisene, er størst. Aftalepartierne er derfor enige om, at nybyggede farestalde skal anlægges med dette for øje, og at udfase anvendelsen af fiksering i eksisterende farestalde.

## 18. Indsats for højere so-overlevelse

Sodødeligheden er i dag på 16,5 pct. i gennemsnit ifølge SEGES. Aftalepartierne er enige om at fastsætte krav om, at besætningsejerne løbende skal holde sig opdateret på sodødeligheden i deres besætninger. Hvis besætningen har overtrådt grænseværdien for sodødelighed over en periode på fire måneder, skal besætningsejeren indhente et ekstra rådgivningsbesøg inden for 30 dage og efterfølgende hver fjerde måned, indtil besætningens sodødelighed er under den fastsatte grænseværdi. Der gennemføres endvidere en afdækning af eksisterende viden vedrørende variation i sæsonbestemt sodødelighed og sodødelighed blandt forskellige avlslinjer. Afdækningen gennemføres af Fødevarestyrelsen under inddragelse af relevante aktører. Det kan f.eks. ske ved afholdelse af en høring.

# Forsat ..

## **14. Uddannelseskrav hos medarbejdere i sobesætninger**

Øget viden og forståelse for dyrevelfærd kan opnås gennem uddannelse og vurderes bl.a. at kunne bidrage til at nedbringe pattegrise- og sodødeligheden. Aftalepartierne er enige om at indføre et krav om uddannelse af alle medarbejdere i sobesætninger

## **15. Flere grise med hele haler**

Efter gældende EU-regler er rutinemæssig halekupering forbudt. Det vurderes, at mere end 95 pct. af danske grise halekuperes. Der igangsættes en undersøgelse af muligheden for at indføre en afgift i regi af svineafgiftsfonden, hvor provenuet fordeles til producenter, der kan dokumentere, at de ikke halekuperer.

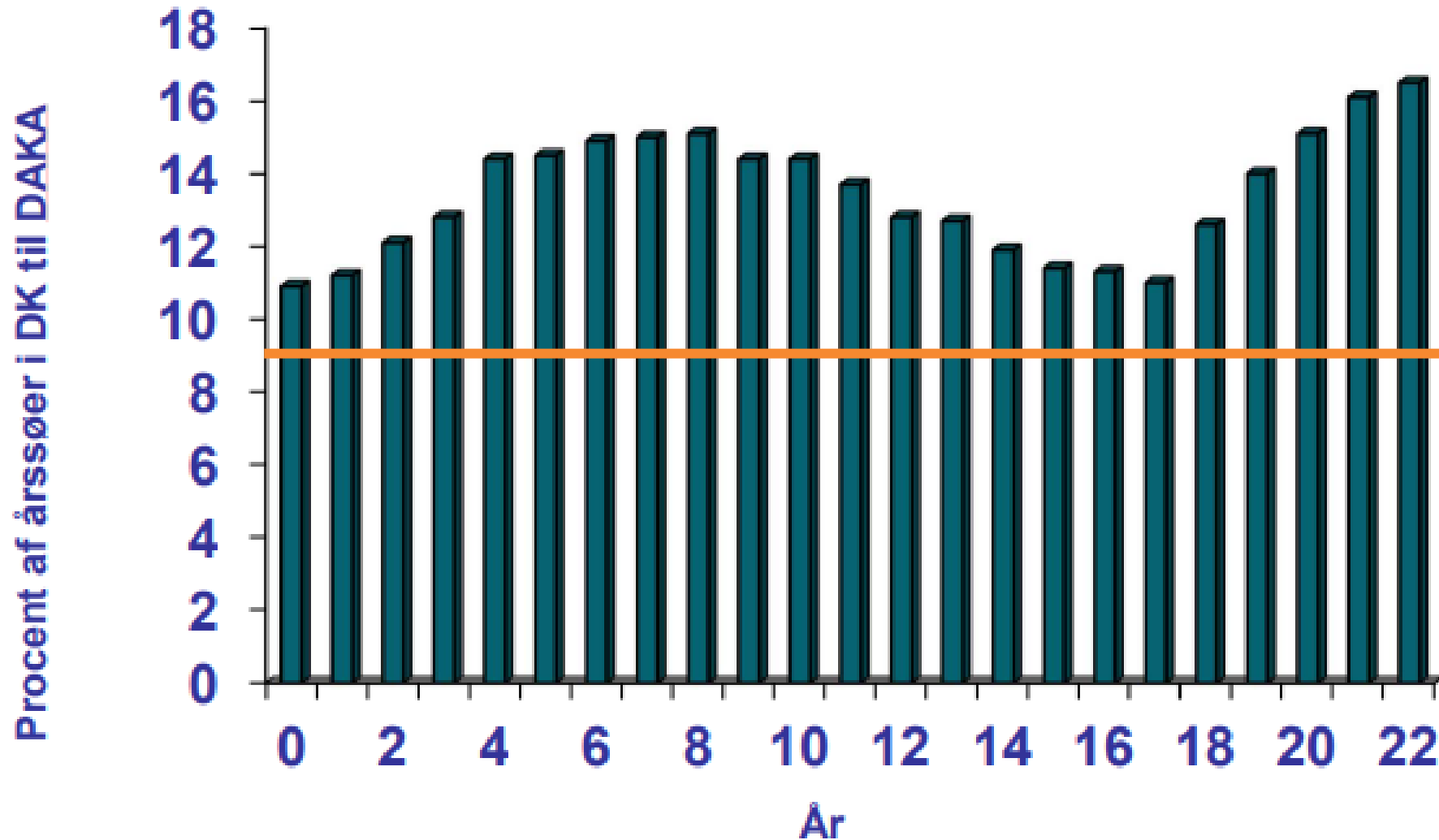
## **16. Overbrusning i grisestalde**

I dag er der krav om, at der skal være installeret overbrusningsanlæg i stalde, hvor grisene går i løse grupper, men der er ikke krav om, at anlæggene skal anvendes. Aftalepartierne er enige om at indføre regler for brug af overbrusningsanlæg for at fremme grisenes velfærd og bl.a. reducere forekomsten af halebid.

## **17. Bedøvelse forud for kastration af grise**

Kastration må foretages uden bedøvelse, hvis det sker inden hanpattegrisene er syv dage gamle. Kastration uden bedøvelse er smertefuldt for grisene. Aftalepartierne er enige om at indføre krav om anvendelse af bedøvelse ved kastration.

# Sodødelighed – erhvervs mål er 9 pct.

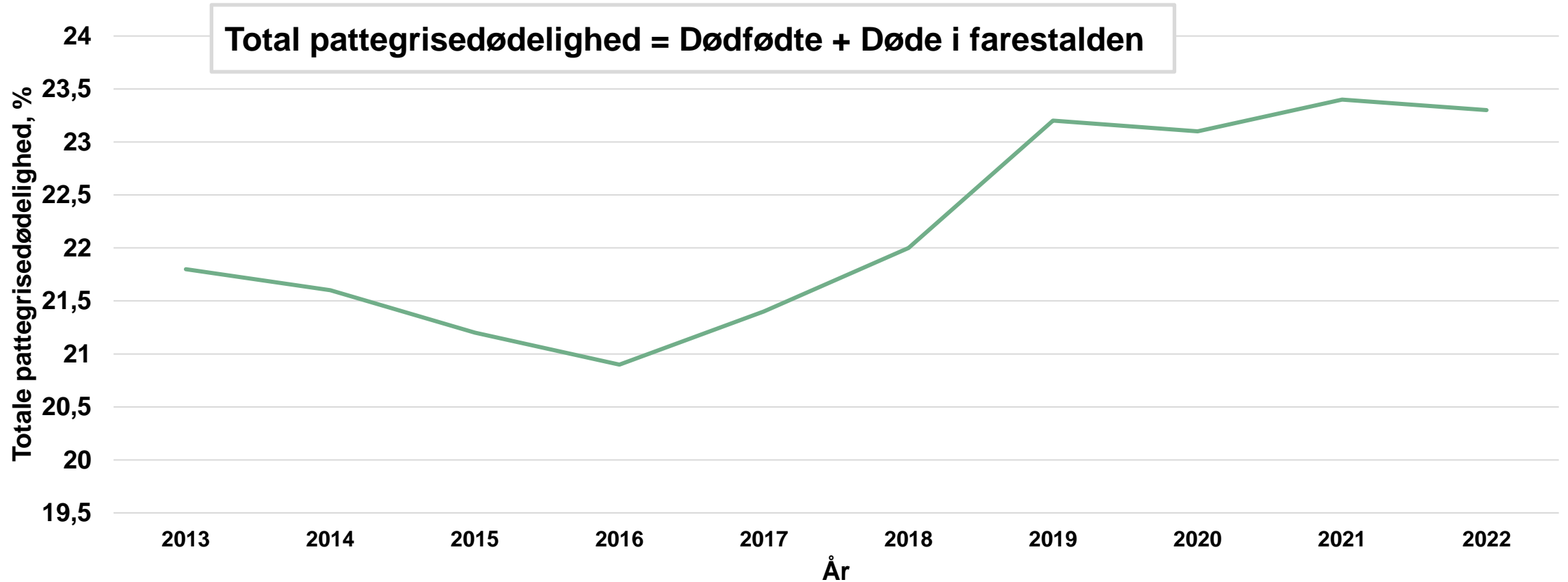


I 2022 var dødeligheden 16,5 pct.

Erhvervets mål er 9 pct.

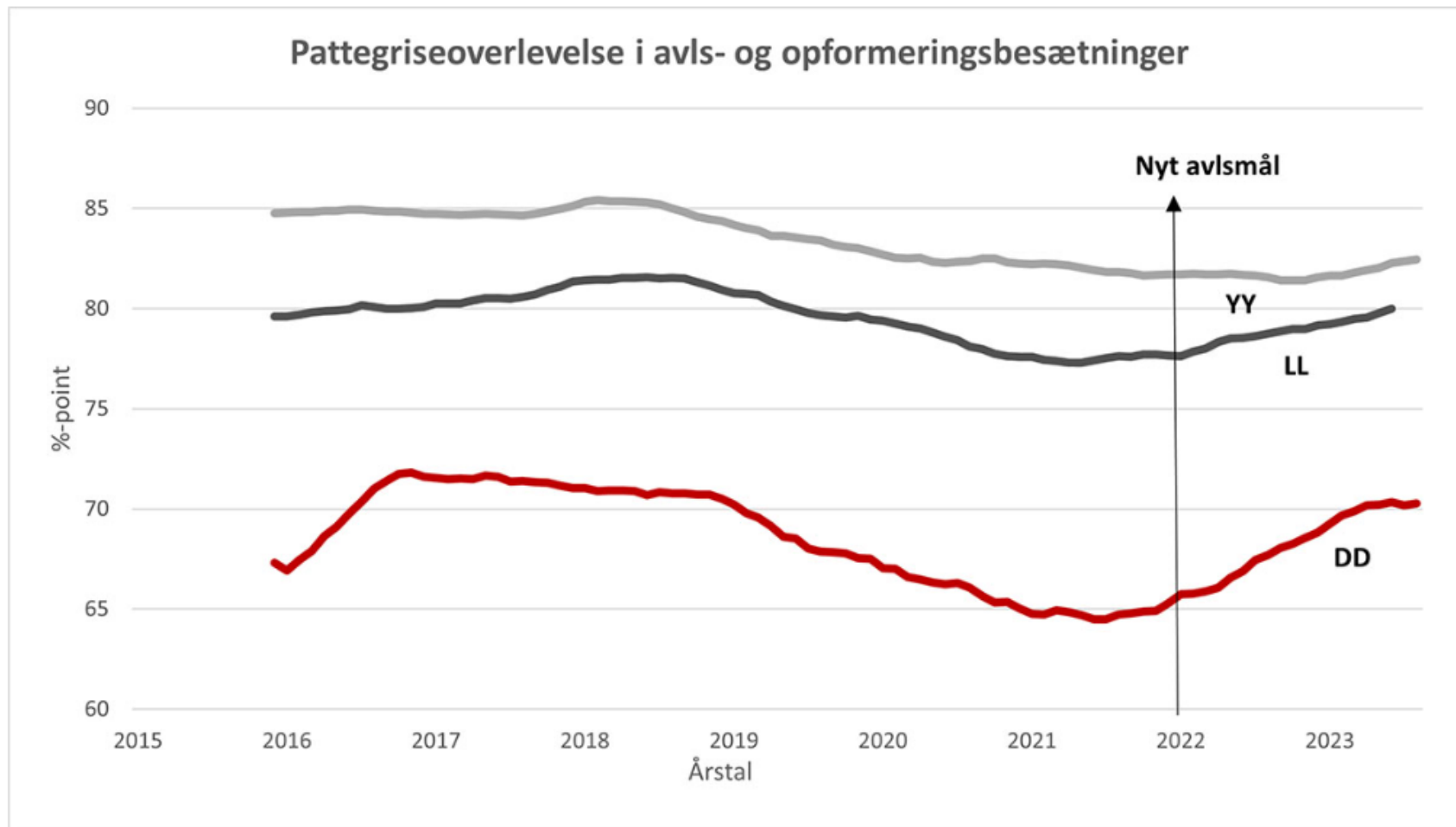
Avl for øget holdbarhed fra 2023-24 vil give ca. 0,5 %-point/år

# Udviklingen i den totale pattedødelighed (2013-2022)



Politiske mål er 16 pct. indgået 13. marts 2014

# Avlen hjælper os - Øget overlevelse i de sidste 12 mdr.



DanBred:  
Duroc: +5 %-point  
Landrace: +2,5%-point  
Yorkshire: +1,0 %-point

Grafen viser pattegriseoverlevelsen målt i DanBreds avls- og opformeringsbesætninger for Yorkshire, Landrace og Duroc. Efter den nye egenskab for pattegriseoverlevelse blev indført i avlsmålet sommeren 2022 ses en markant forbedring i alle tre racer.

Sponseret af: Danish Genetics A/S

## Ansvarlig avl: Forpligtelse til lav dødelighedsprocent



Landsgennemsnit 2022 - 25% bedste:

Dødelighed i farestald: 12,9%

Totaldødelighed: 21,2%

- Med 17,6 procent i vores kernebesætninger, 12,6 procent i vores opformeringer og et imponerende gennemsnit på under 18 procent fra vores kunder, sætter vi en ny standard for industrien, tilføjer virksomheden.



Fotos: Danish Genetics

Danish Genetics kan bryste sig af, at virksomhedens data viser en markant lavere dødelighedsprocent blandt grise i forhold til den nationale standard. En præstation, der ifølge selskabet vidner om, at man prioriterer smågrisenes sundhed.



# Smågrise

Table 5. Det vægtede (efter besætningsstørrelse) gennemsnitlige produktionsniveau pr. besætning for smågrise.

| Periode  | 2022   | 2021   | 2020   | 2019   | 2018   | 2017   | 2016   | 2015   | 2014   | 2013   |
|--|--------|--------|--------|--------|--------|--------|--------|--------|--------|--------|
| Antal besætninger  | 483    | 582    | 550    | 586    | 568    | 532    | 541    | 412    | 325    | 574    |
| Antal foderopgørelser  | 421    | 528    | 499    | 511    | 505    | 508    | 522    | 404    | 313    | 564    |
| <b>Nøgletal</b>  |        |        |        |        |        |        |        |        |        |        |
| Producerede grise pr. år, stk. <sup>1</sup>                            | 27.105 | 24.896 | 23.789 | 22.649 | 22.298 | 23.569 | 23.367 | 22.077 | 18.232 | 17.556 |
| Daglig tilvækst, g   | 458    | 463    | 461    | 448    | 456    | 446    | 441    | 439    | 440    | 446    |
| Reference-daglig tilvækst (7-30 kg), g <sup>2</sup>                    | 465    | 464    | 461    | 451    | 460    | 451    | 446    | 442    | 440    | 443    |
| Foderforbrug pr. kg tilvækst, FEsv                                     | 1,77   | 1,81   | 1,83   | 1,84   | 1,84   | 1,87   | 1,87   | 1,87   | 1,92   | 1,90   |
| Reference-foderudnyttelse (7-30 kg), FEsv pr. kg tilvækst <sup>2</sup> | 1,77   | 1,81   | 1,82   | 1,84   | 1,84   | 1,87   | 1,87   | 1,87   | 1,92   | 1,89   |
| Døde, %  | 4,3    | 3,9    | 3,6    | 3,6    | 3,2    | 3,1    | 3,2    | 3,1    | 2,8    | 2,8    |

# Slagtegrise

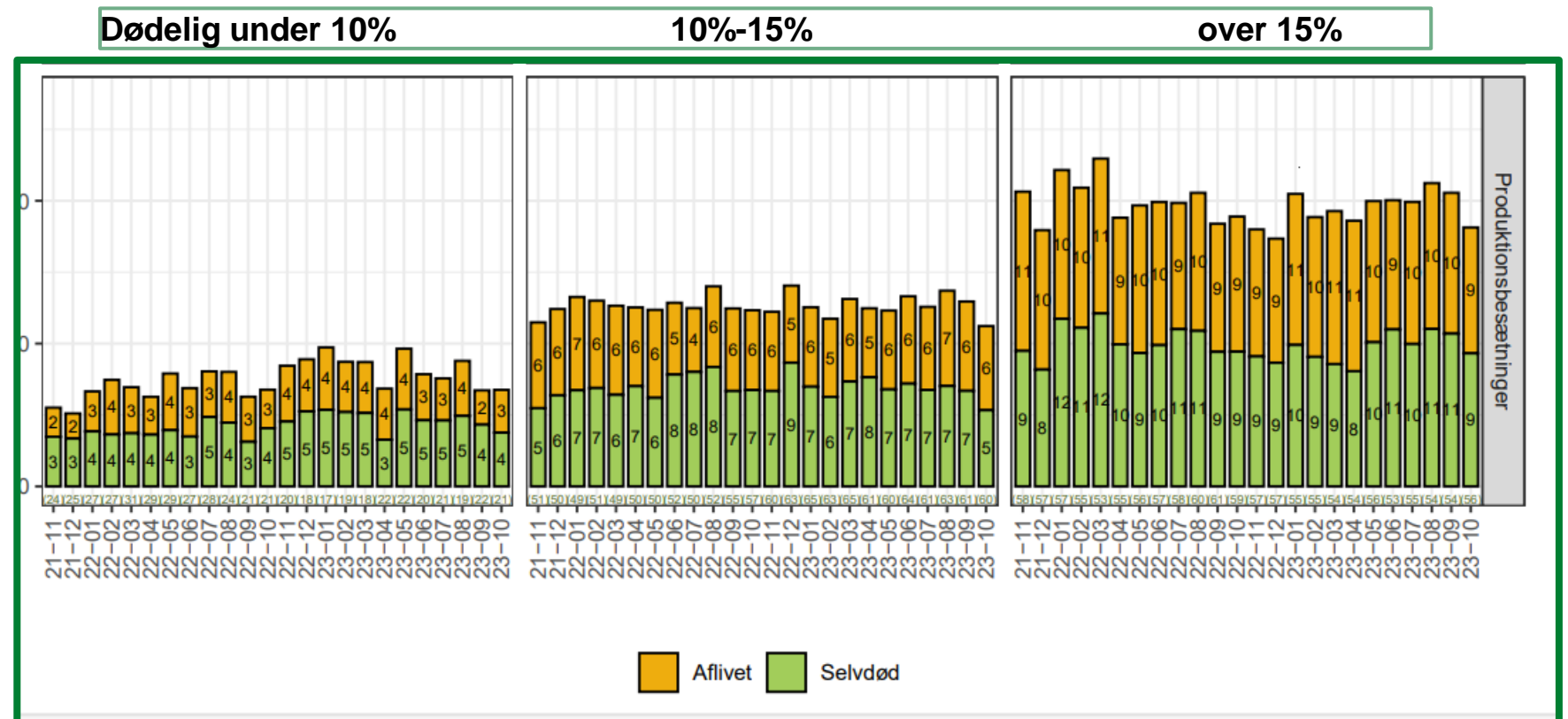
**Table 6.** Det vægtede (efter besætningsstørrelse) gennemsnitlige produktionsniveau pr. besætning for slagtegrise.

| Periode  | 2022  | 2021  | 2020  | 2019  | 2018  | 2017  | 2016  | 2015  | 2014  | 2013  |
|--|-------|-------|-------|-------|-------|-------|-------|-------|-------|-------|
| Antal besætninger  | 1.116 | 985   | 859   | 802   | 819   | 628   | 714   | 494   | 548   | 650   |
| Antal besætninger med foderopgørelser                              | 879   | 870   | 746   | 684   | 702   | 603   | 693   | 480   | 535   | 633   |
| <b>Nøgletal</b>  |       |       |       |       |       |       |       |       |       |       |
| Producerede gris pr. år, stk. <sup>1</sup>                         | 8.595 | 8.858 | 8.330 | 8.790 | 8.528 | 7.372 | 7.792 | 8.008 | 6.863 | 6.785 |
| Daglig tilvækst, g   | 1.040 | 1.032 | 1.030 | 991   | 975   | 972   | 953   | 944   | 932   | 916   |
| Ref-daglig tilvækst (30-115 kg), g <sup>1</sup>                    | 1.039 | 1.028 | 1.026 | 990   | 972   | 969   | 950   | 941   | 931   | 913   |
| Foderoptagelse pr. gris pr. dag, FEsv                              | 2,76  | 2,79  | 2,77  | 2,70  | 2,66  | 2,68  | 2,66  | 2,63  | 2,62  | 2,57  |
| Foderforbrug pr. kg tilvækst, FEsv                                 | 2,65  | 2,71  | 2,70  | 2,73  | 2,73  | 2,77  | 2,80  | 2,79  | 2,81  | 2,82  |
| Ref-foderudnyttelse (30-115 kg), FEsv pr. kg tilvækst <sup>2</sup> | 2,65  | 2,66  | 2,65  | 2,73  | 2,74  | 2,77  | 2,82  | 2,82  | 2,84  | 2,86  |
| <b>Diverse oplysninger</b>   |       |       |       |       |       |       |       |       |       |       |
| Vægt ved indsættelse, kg   | 31,0  | 31,6  | 31,6  | 30,9  | 31,2  | 31,2  | 31,4  | 31,4  | 31,0  | 31,4  |
| Slagtevægt, kg (gns.)  | 87,6  | 90,6  | 90,6  | 87,6  | 86,2  | 86,9  | 84,9  | 84,1  | 84,3  | 82,6  |
| Tilvækst pr. prod. gris, kg  | 83,7  | 87,2  | 87,1  | 83,8  | 81,8  | 82,6  | 79,8  | 78,8  | 79,4  | 76,8  |
| Kødbrocent (ans.)  | 62,5  | 62,0  | 61,6  | 61,4  | 61,1  | 60,7  | 60,7  | 60,5  | 60,3  | 60,3  |
| Døde og kasserede, %   | 3,5   | 3,6   | 3,4   | 3,5   | 3,3   | 2,9   | 3,3   | 3,6   | 3,4   | 3,3   |

# Risikoperioder - Søer

# SEGES Insight – for alle

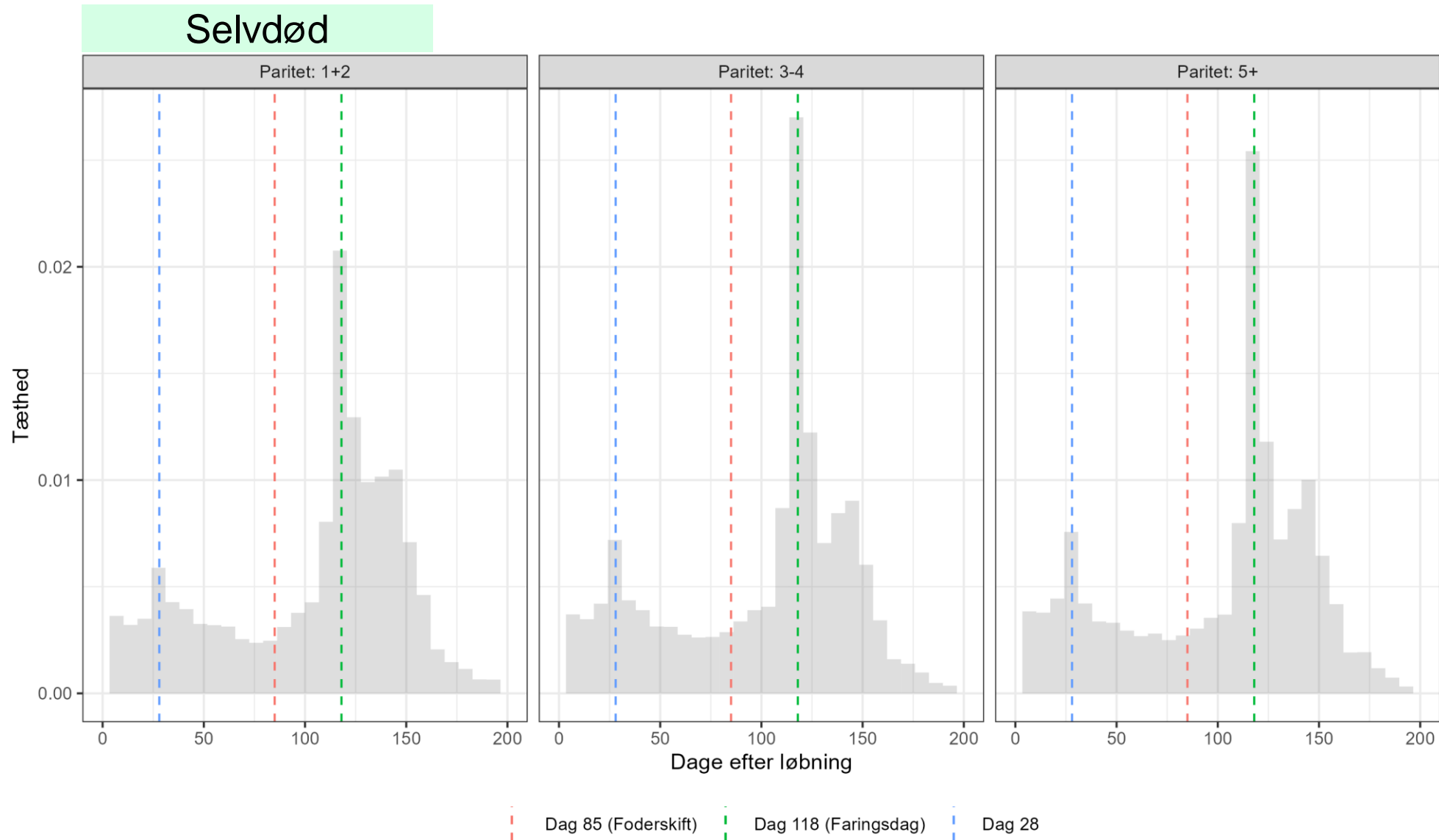
- 141 produktionsbesætninger er med i 2023
- 165.821 søer
- 15 pct. døde søer af årssøer
- 7,2 pct. aflivede
- 7,8 pct. selvdøde



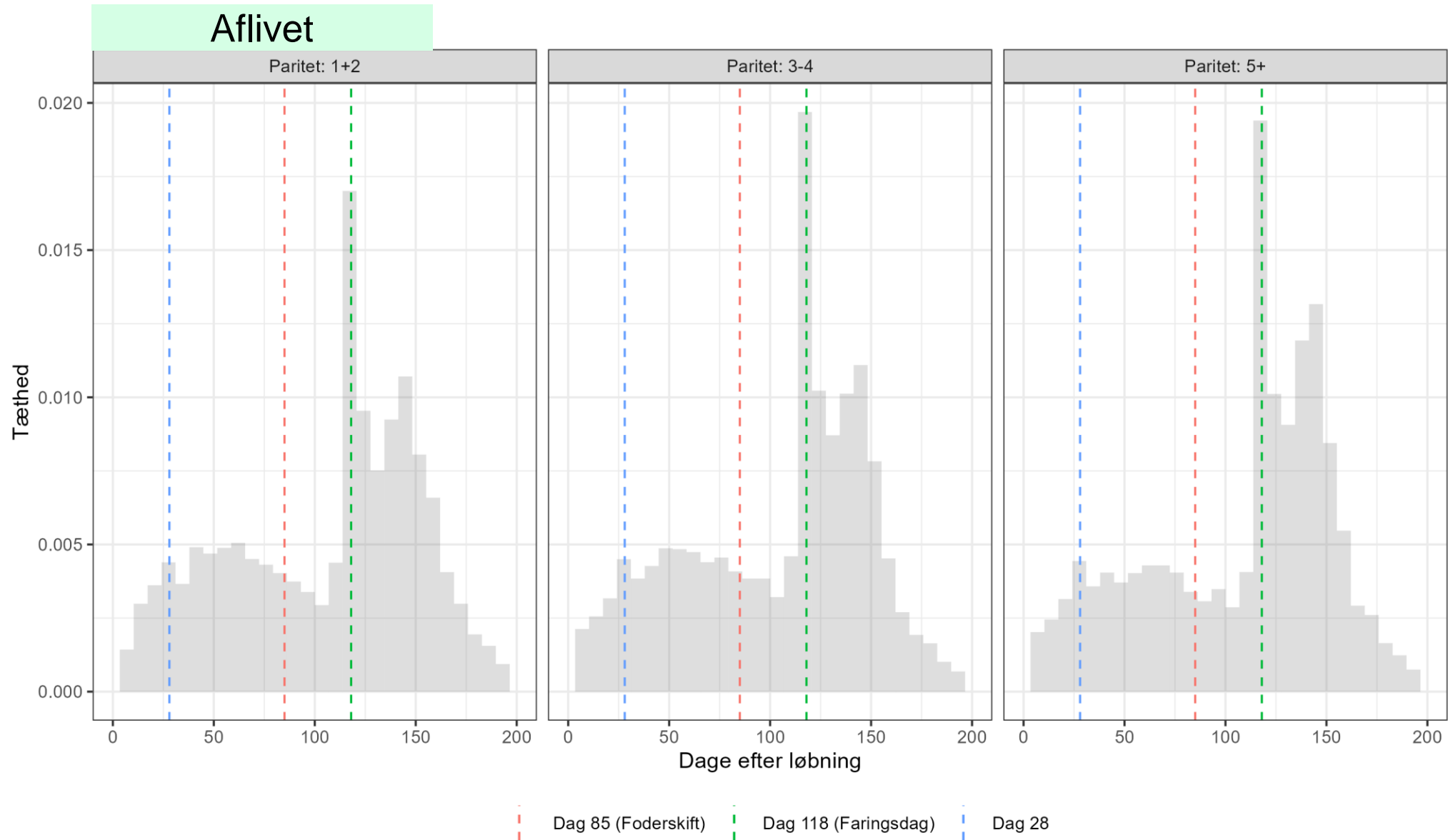
# SEGES Insight – låst datasæt

- Vi har dannet et *deluxe* datasæt 2021-2023
- 108 besætninger
- 766.229 cyklusser
  
- 15 pct. døde søer af årssøer (q25=11,6 – q75=17,8)
- 7,3 pct. aflivede (q25=4,8 – q75=9,1)
- 7,8 pct. selvdøde (q25=5,5 – q75=8,7)

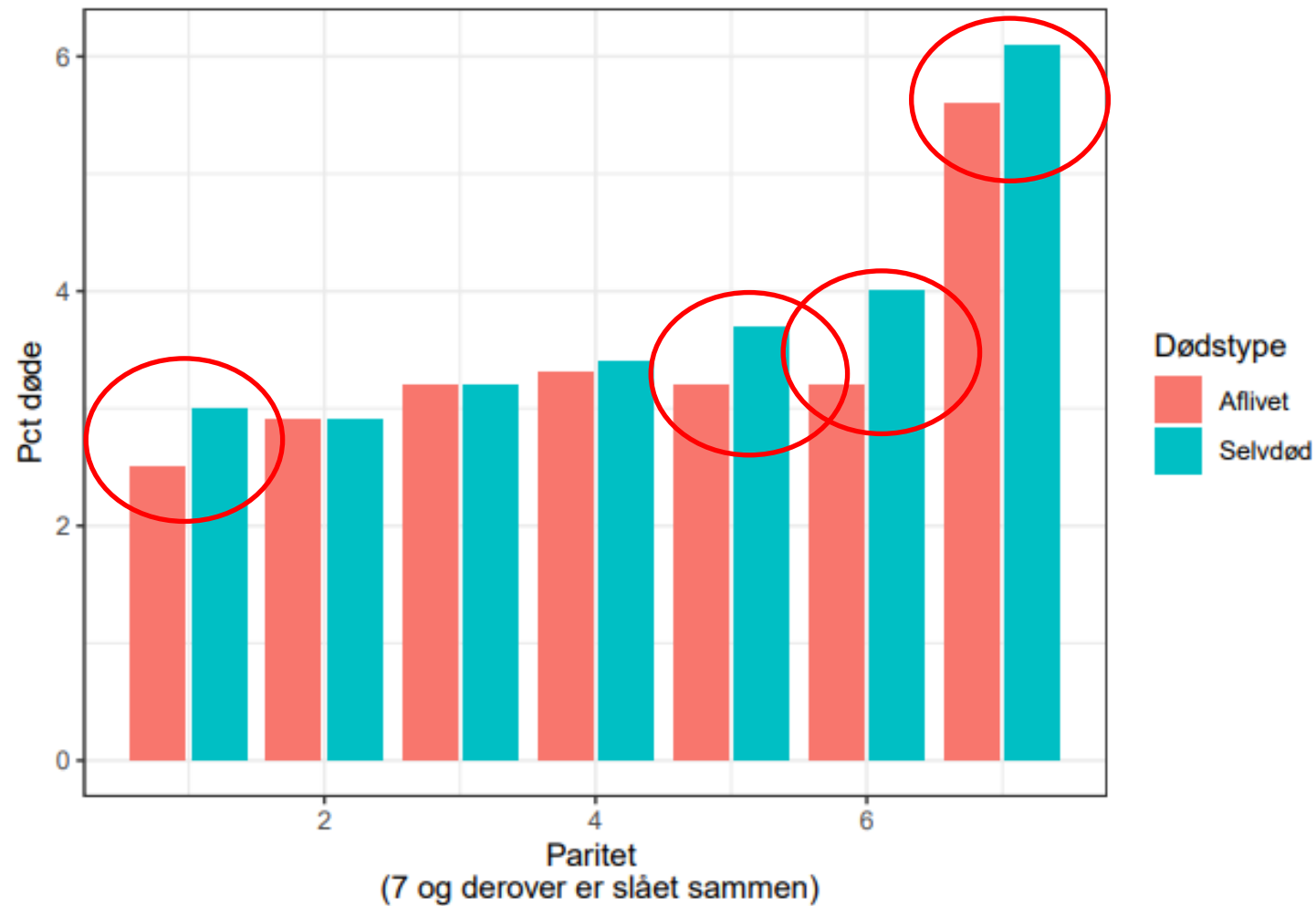
# Tidspunkt i cyklus og paritet hvor risikoen for at dø størst



# Tidspunkt i cyklus og paritet hvor risikoen for at dø størst




# Hvilken paritet er i størst risiko for at dø/blive aflivet?





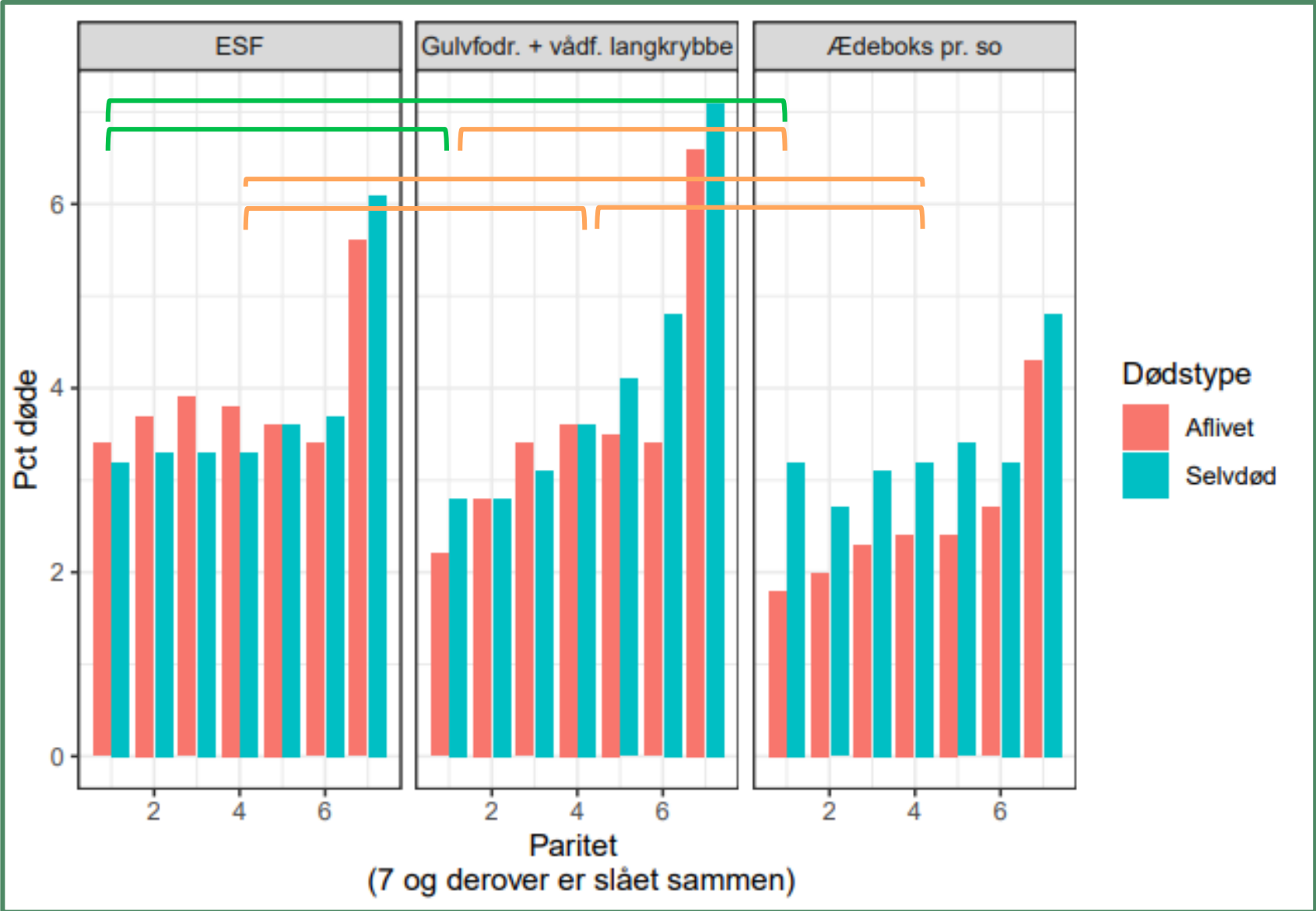
# Fodringsprincip og sodødelighed

ESF: 16,8 pct. (q25=12,9 – q75=19,4)  
Gulv/langkrybbe: 14,6 pct. (q25=11,6 – q75=17,9)  
Ædebokse: 13,5 pct. (q25=10,5 – q75=15,4)



| Fodringsprincip                    | Antal besætninger |
|------------------------------------|-------------------|
| ESF                                | 38                |
| Gulvfodr.<br>+ vådf.<br>langkrybbe | 39                |
| Ædeboks<br>pr. so                  | 31                |

# Der er interaktion mellem kuldnummer og fodringsprincip

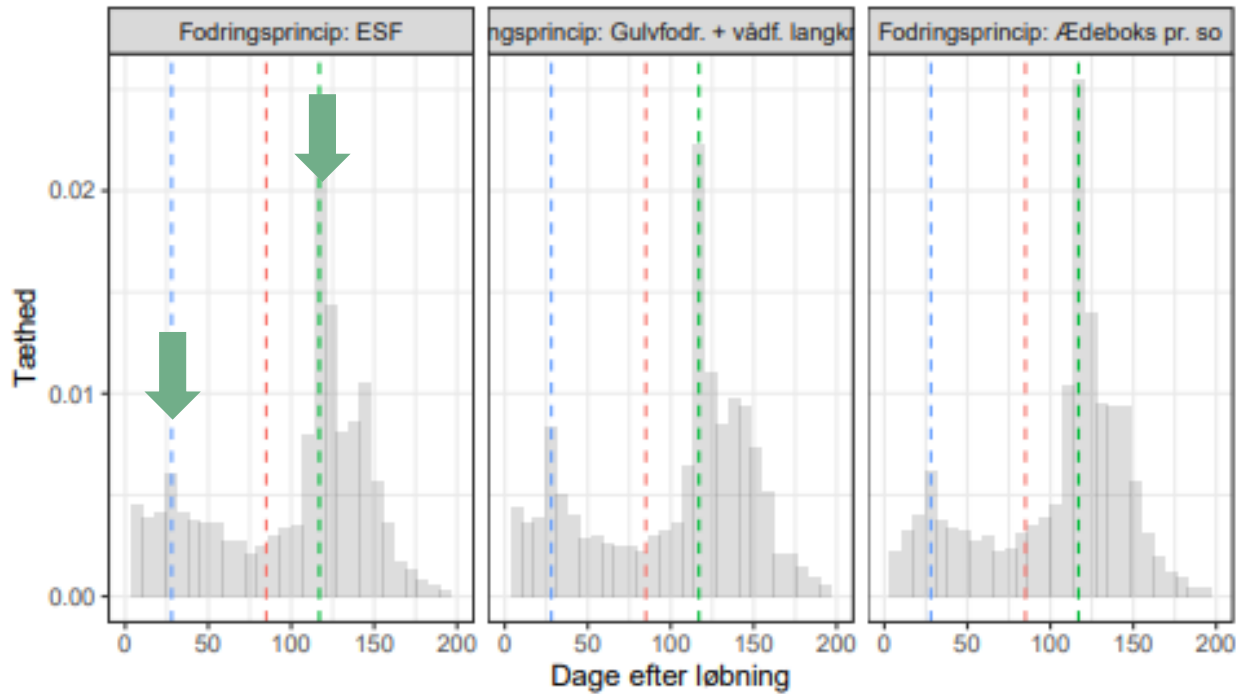


NS

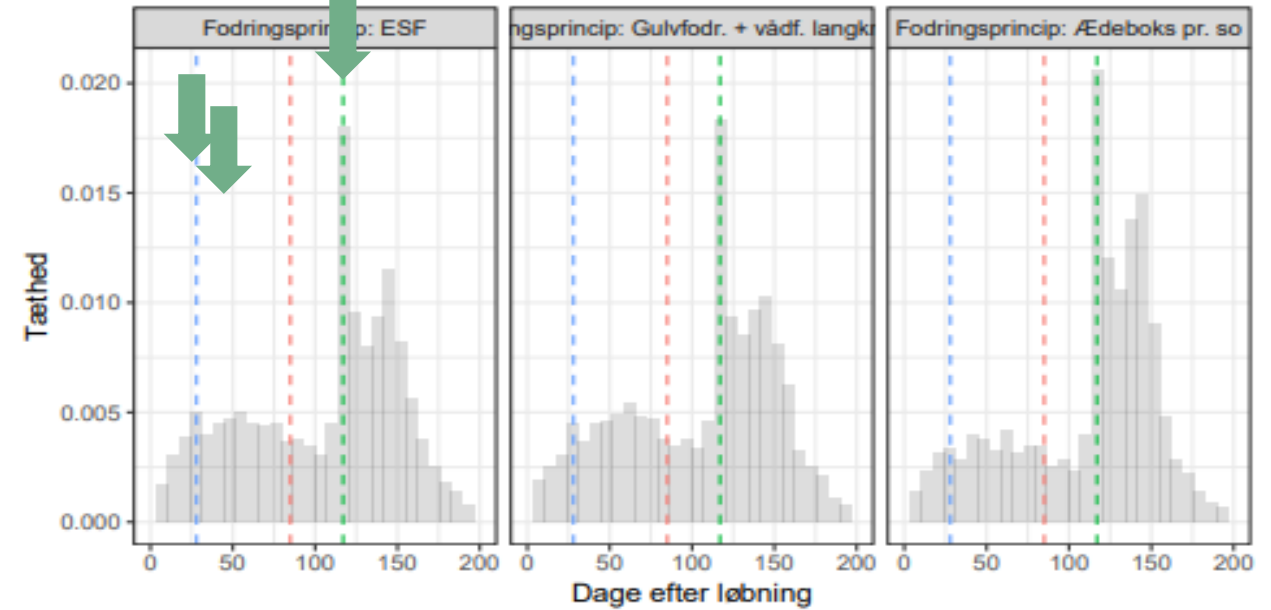
Signifikant

# Tidspunkt i cyklus hvor søerne dør eller aflives

## Selvdød



## Aflivet

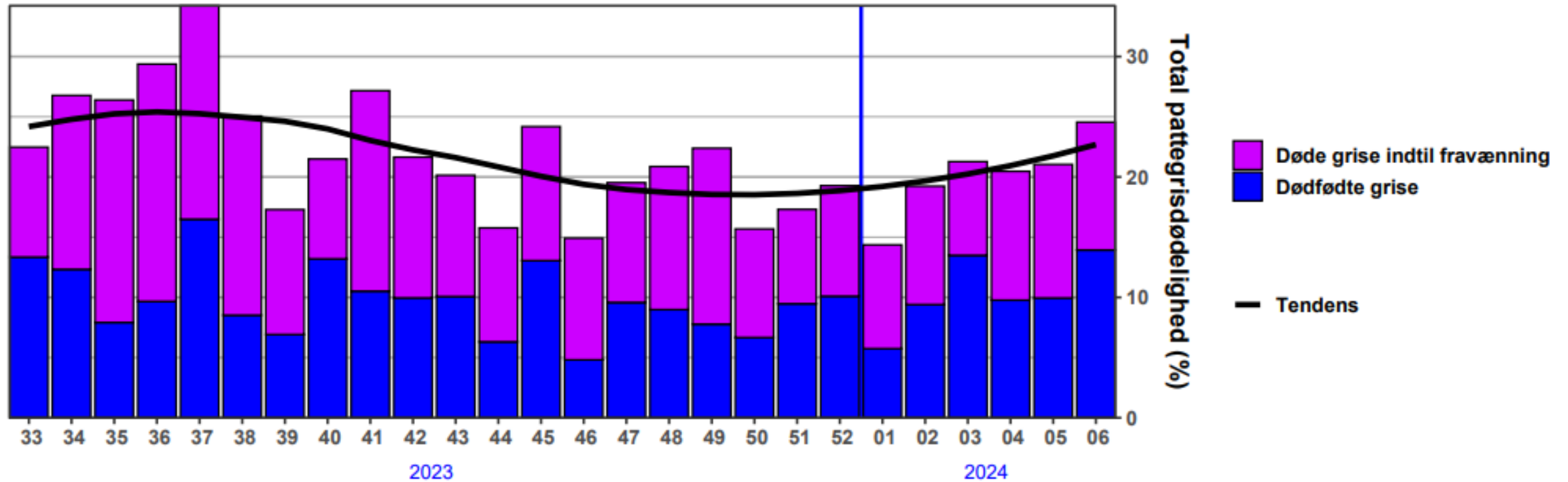


|| Dag 85 (Foderskift)    || Dag 117 (Føringdag)    || Dag 28

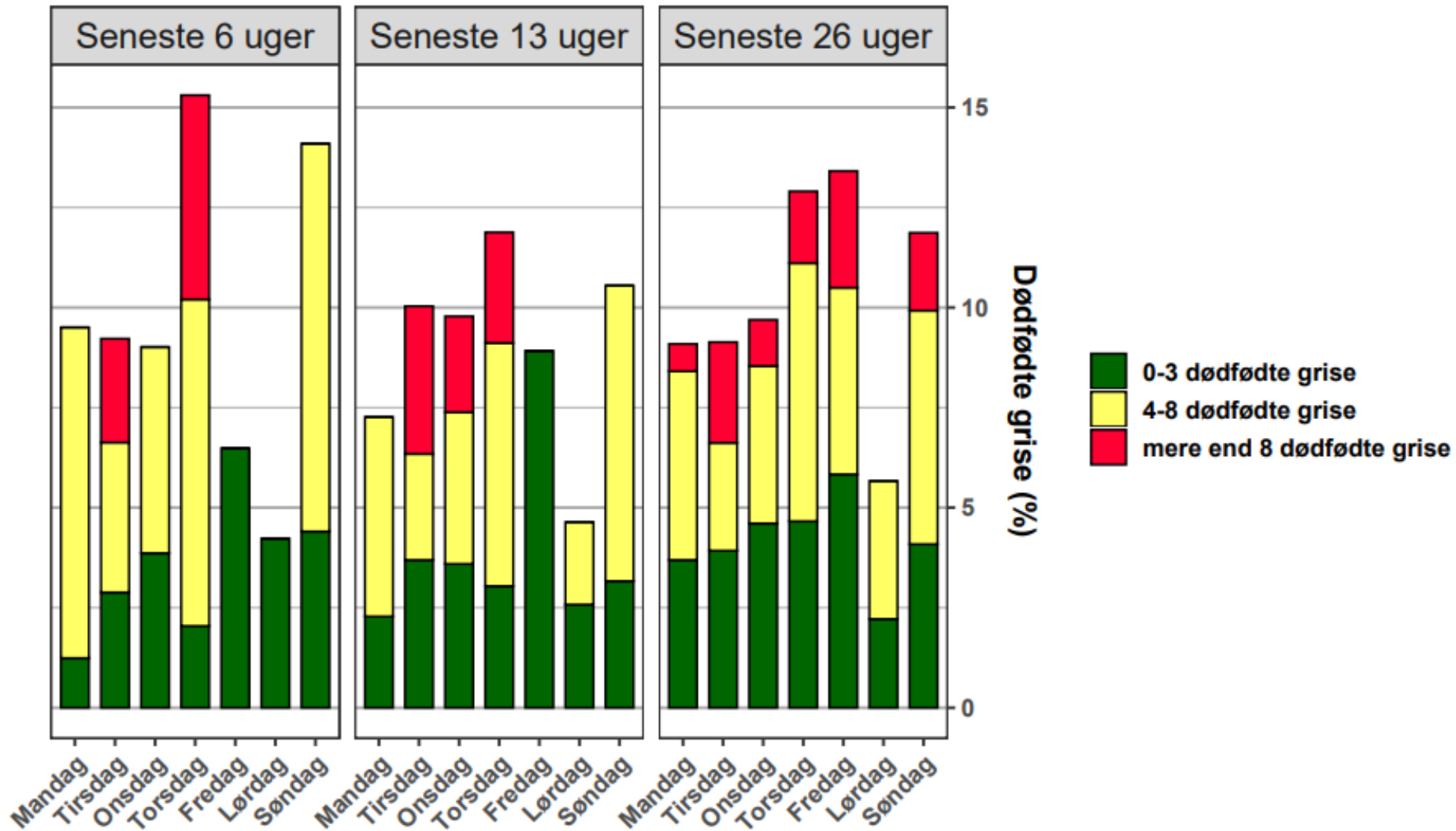
# Risikoperioder - Pattegrise

# SEGES InSigth kan hjælpe dig.....

Total pattedødelighed (fordelt pr uge)

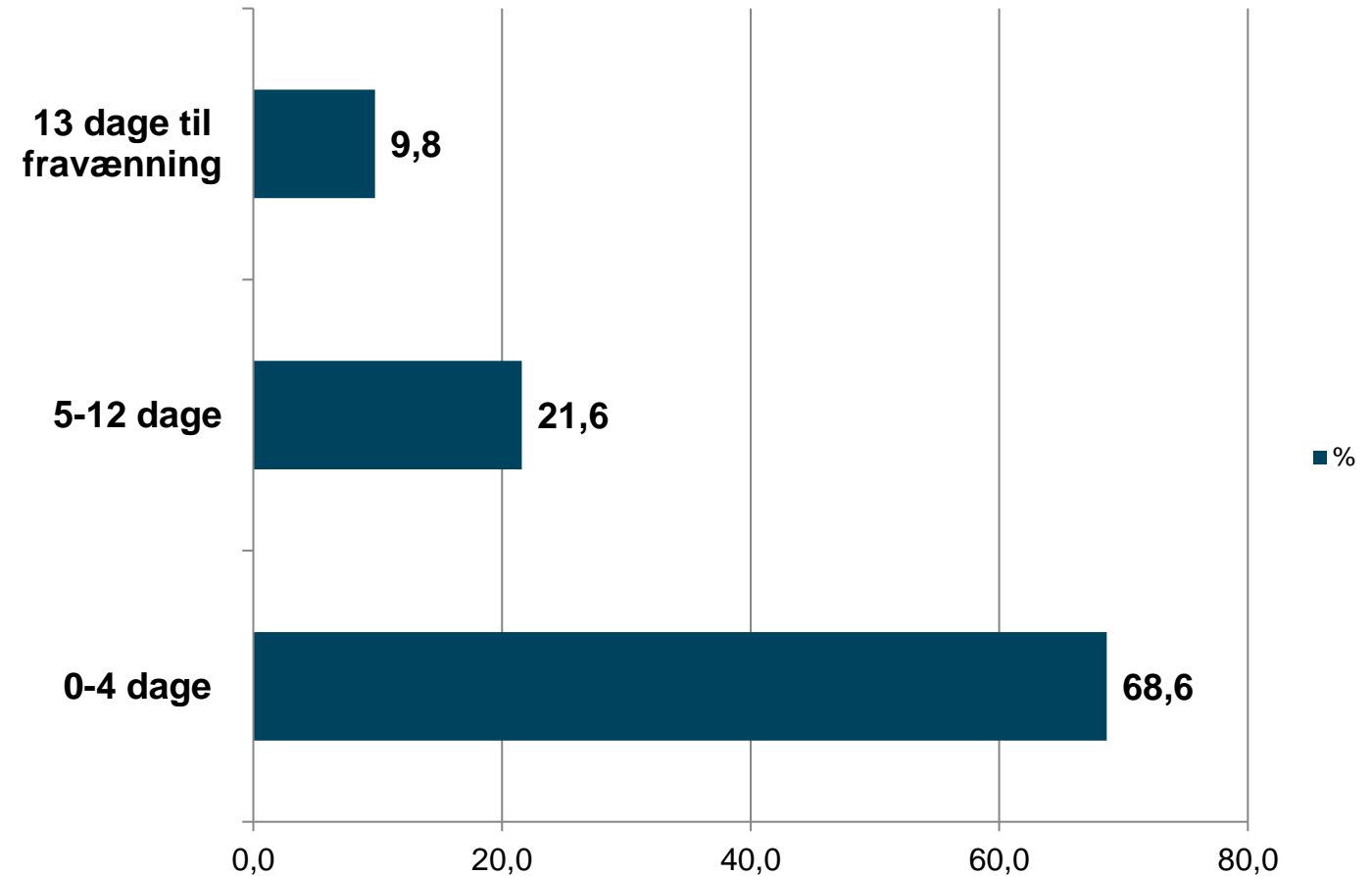


# Hvilke ugedag kommer der flest dødfødte grise



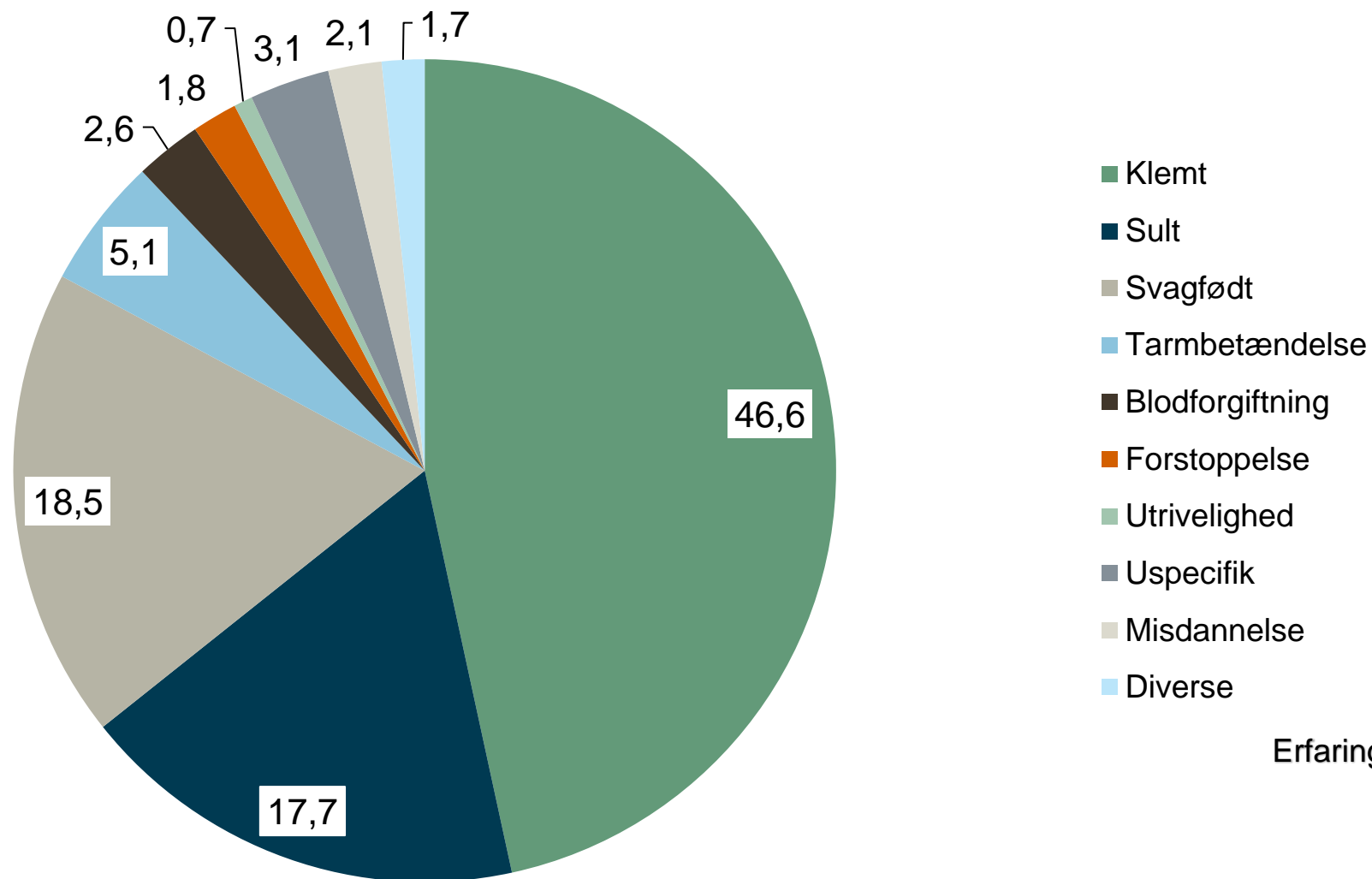
# Hvad dør grisene af?

31 besætninger sendte døde pattedrise til USK (1371 stk.)





# Dødsårsag 1.-4. levedøgn, %



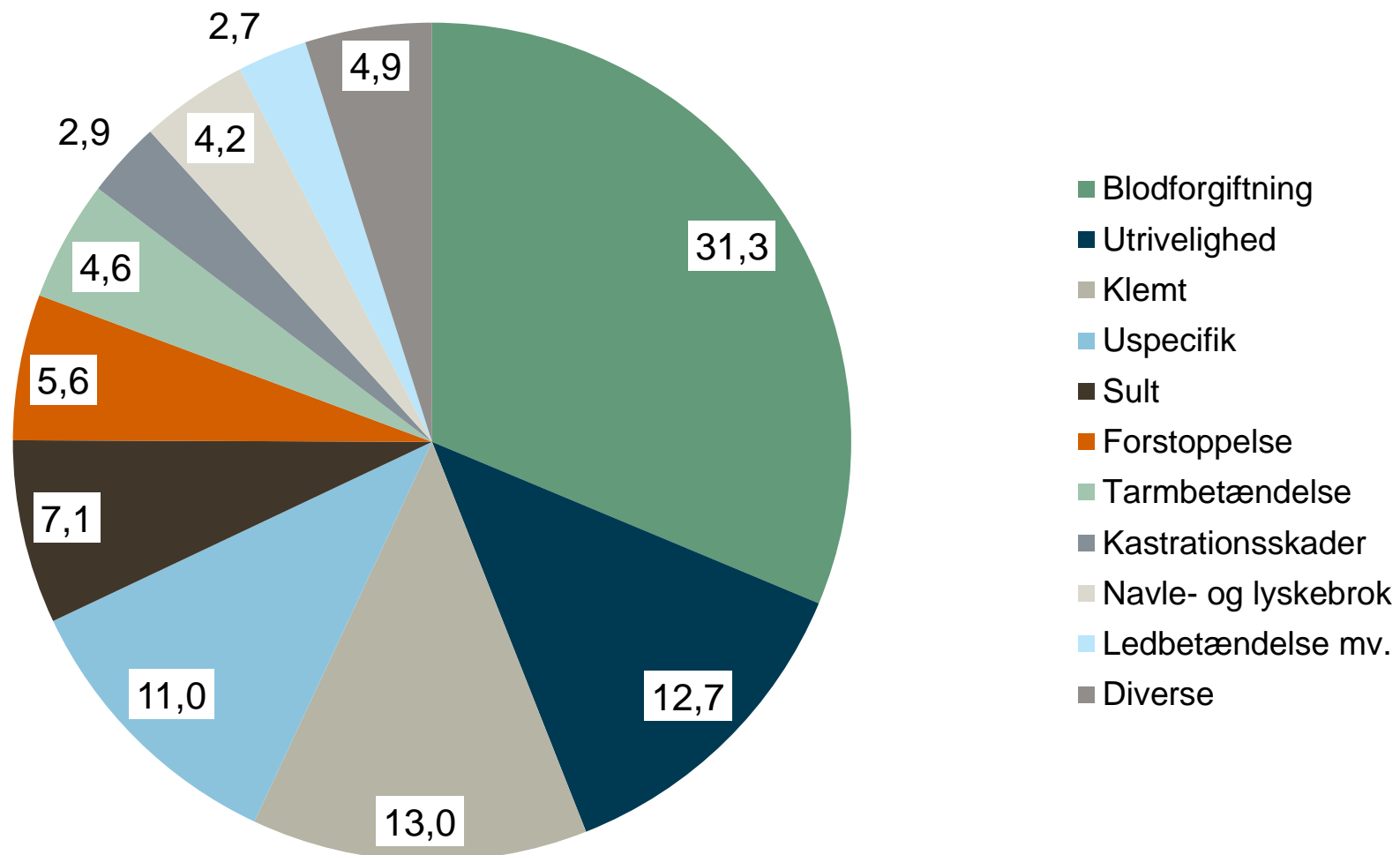
Erfaring 1703



# Dødsårsag 5.-21. levedøgn, %

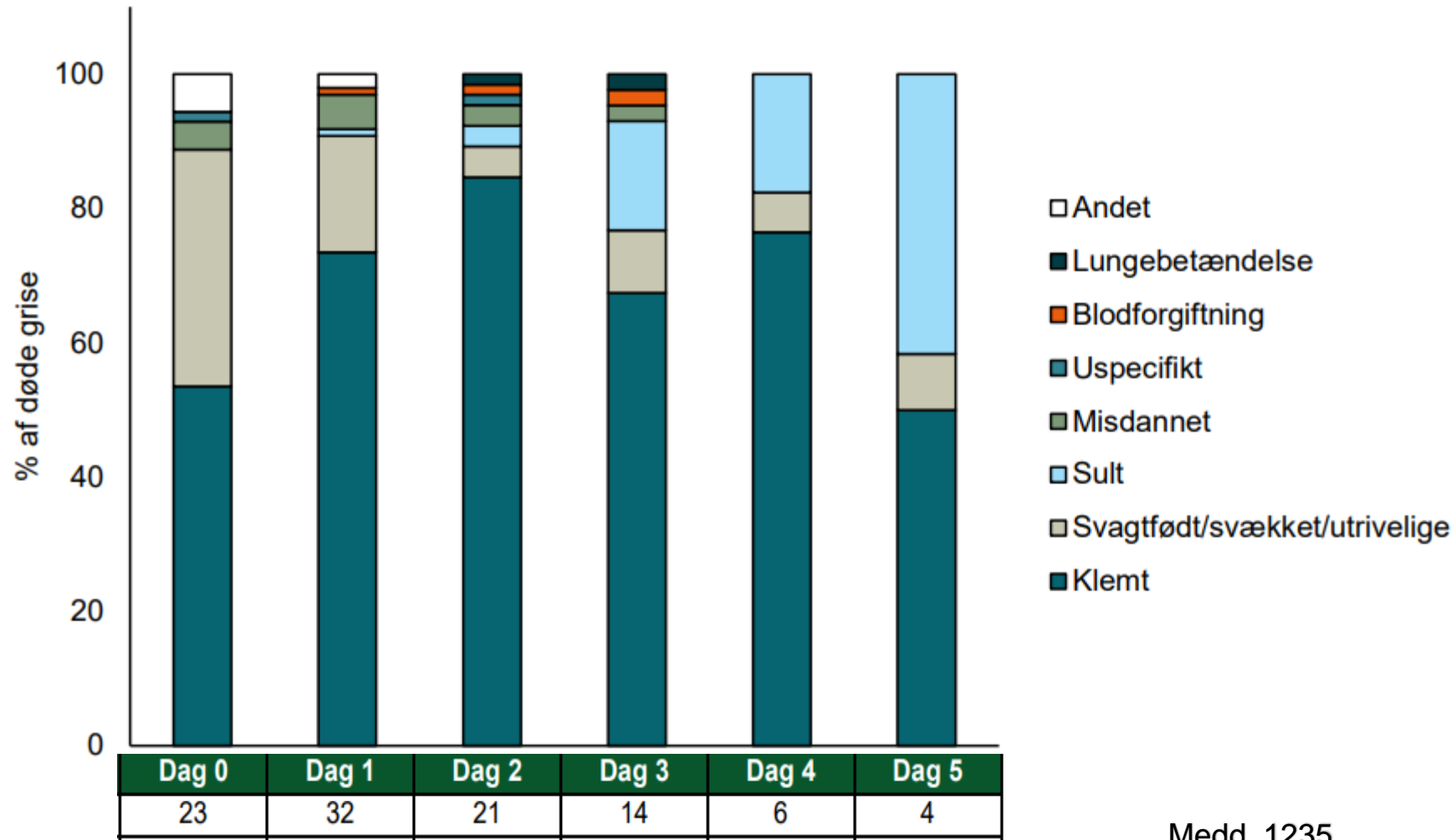


5. marts 2024 25



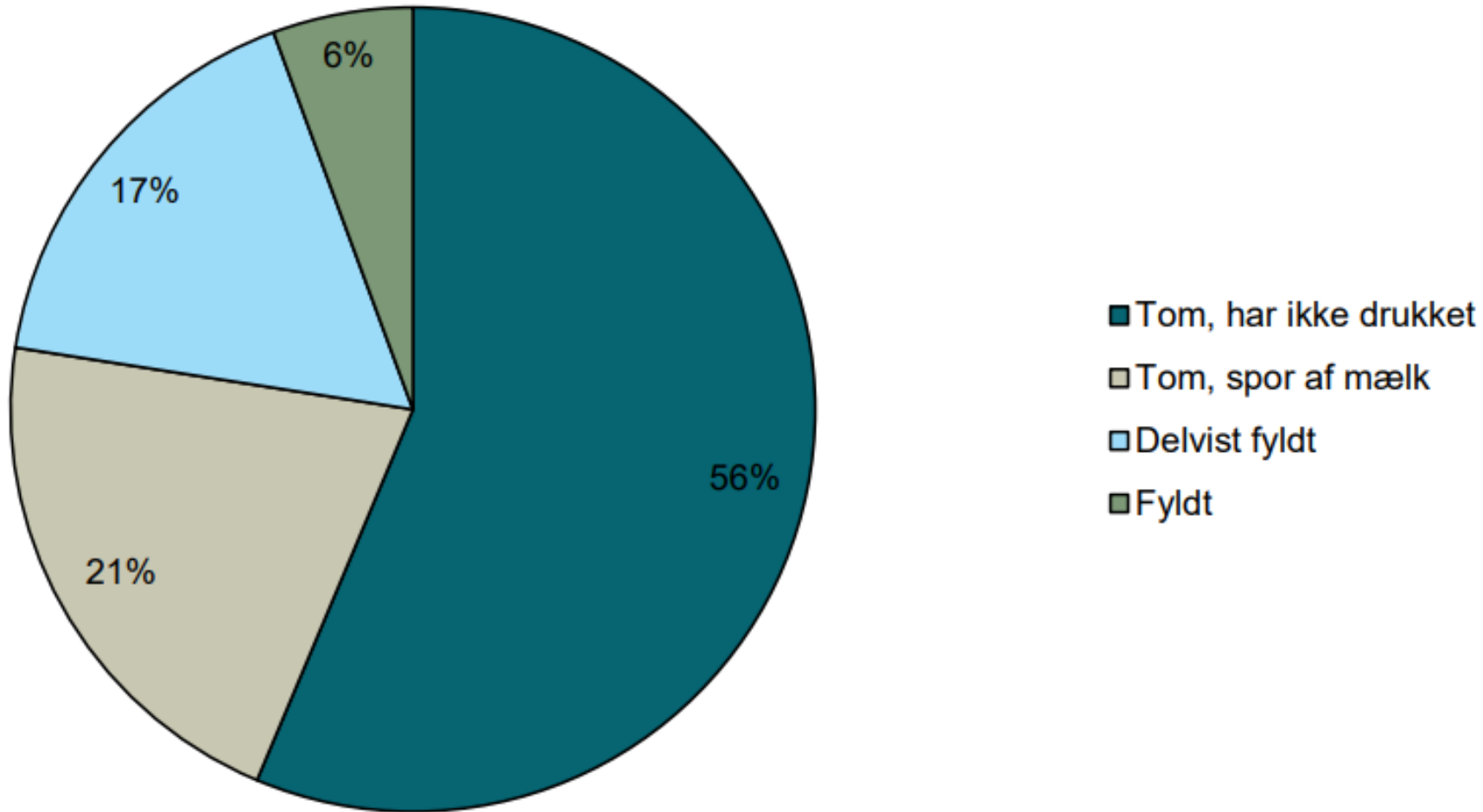
Erfaring 1703

# USK af 308 pattegrise fra én besætning



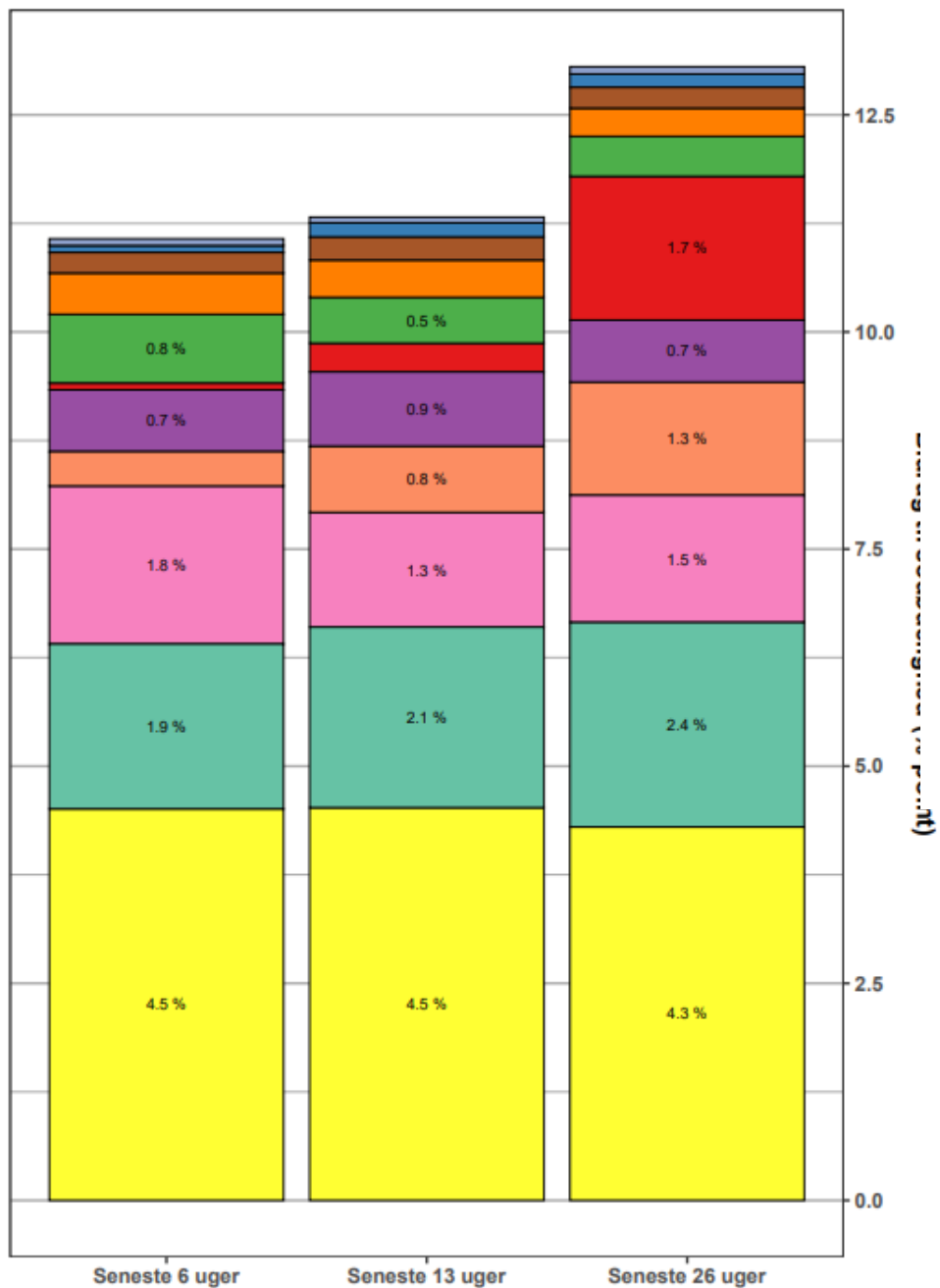
Medd. 1235

## Blandt 213 klemte grise, havde 56% ikke drukket mælk

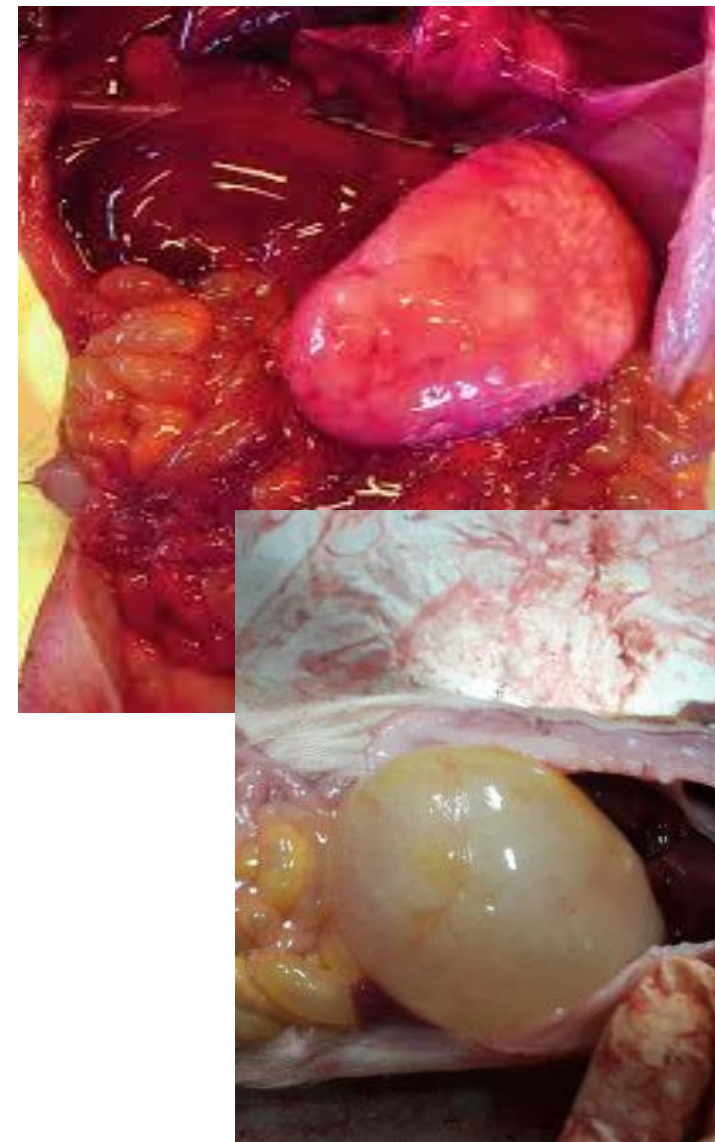


Medd. 1235

## Fordeling af afgangsårsager på døde grise indtil fravæning



- Ukendt
- Brok
- Lagt ihjel - tom
- Hj bet
- Diarre
- Andet
- Dårlig ben
- Sult
- Lille gris - fuld
- Lille gris - tom
- Lagt ihjel - fuld





(0. time)  
Hvis grisen bliver født, når der ikke er personale i staldene



(0-24 timer)  
Hvis grisen ikke drikker råmælk nok

## Risikoperioder



(48 timer -> fravænning)  
Hvis personalets rutinerne ikke er på plads

Svineafgiftsfonden

SEGES  
INNOVATION

# Dødelighed - Hvad koster det?

## Tommelfingerregler, der er gode at kunne.... Søer

+/- 1%-point døde af årssøer = +/- 41 kr. pr. årso i besætningseksemplet

Et reddet soliv:

- Øget slagteindtægter 1.980 kr.
  - Sparet omkostninger til DAKA 247 kr.
  - Sparet arbejde 100 kr.
  - Sparede udskiftningsomkostninger 700 kr.
  - Værdi af færre spildfoderdage 1.101 kr.
- 4.128 kr.

## Tommelfingerregler, der er gode at kunne.... Pattegrise

|                              |                                   |
|------------------------------|-----------------------------------|
| +/- 1%-point døde pattegrise | +/- 77 kr. pr. årsso              |
|                              | +/- 0,2 fravænnede grise pr. kuld |
|                              | +/- 200 gram fravænningsvægt      |

Et reddet pattegriseliv:

|  |         |
|--|---------|
| Hvis salg v/ 7 kg korrigeret for lavere frav. vægt         | 233 kr. |
| Hvis salg v/ 30 kg (7 kg's pris + DB-smågrise)             | 314 kr. |
| Hvis salg v/ 115 kg (7 kg's pris + DB-små- og slagtegrise) | 503 kr. |



## Tommelfingerregler, der er gode at kunne.... Vækstgrise

+/- 1%-point døde smågrise

+/- 3,9 kr. pr. smågris

+/- 1%-point døde slagtegrise

+/- 8,5 kr. pr. slagtegris

Et reddet griseliv senere i forløbet.:

- smågrise (salgspris + købspris)/2

390 kr.

- slagtegrise (salgspris + købspris)/2

850 kr.

Fra [Økonomiske konsekvensberegninger for grise – november 2023](https://landbrugsinfo.dk)  
([landbrugsinfo.dk](https://landbrugsinfo.dk)) opdateres ca. halvårligt